

الجمهورية الجزائرية الديمقراطية الشعبية
République Algérienne Démocratique et Populaire

Ministère de l'Enseignement Supérieur
et de la Recherche Scientifique
Ecole Nationale Supérieure de Management
Koléa



وزارة التعليم العالي و البحث العلمي
المدرسة الوطنية العليا للمناجنت
القلية

MÉMOIRE DE FIN D'ÉTUDES

En vue de l'obtention d'un Master académique en
« Marketing Management »

**Identification des besoins en formation entrepreneuriale
chez les jeunes lycéens**

Étude de cas : Lycée des Cadets de la Mitidja

**Elaboré par
NASRI sara**

**Sous la direction
Dr BELIMANE wissam
Dr GAHLAM nadia**

Annee universitaire 2024/2025

RÉSUMÉ

Ce mémoire porte sur l'identification des besoins en compétences entrepreneuriales chez les lycéens algériens, en prenant comme terrain d'étude le Lycée des Cadets de la Mitidja. L'objectif est de comprendre comment les dispositifs éducatifs, notamment les clubs d'entrepreneuriat, peuvent renforcer l'apprentissage de l'entrepreneuriat chez les adolescents. Une approche qualitative a été adoptée, combinant entretiens semi-directifs, focus groups et observations participantes. Les résultats révèlent des lacunes institutionnelles, pédagogiques et extrascolaires dans l'intégration de l'éducation entrepreneuriale. Ils soulignent aussi la nécessité d'une approche pédagogique plus immersive, structurée et adaptée aux besoins spécifiques des élèves. Ce travail propose ainsi des recommandations concrètes pour renforcer la formation entrepreneuriale dans le secondaire algérien.

Mots-clés : éducation entrepreneuriale, lycéens algériens, besoins en compétences, clubs d'entrepreneuriat, approche qualitative

ABSTRACT

This dissertation focuses on identifying entrepreneurial skills needs among Algerian high school students, with a case study at the Lycée des Cadets de la Mitidja. The goal is to understand how educational mechanisms, especially entrepreneurship clubs, can enhance entrepreneurial learning in adolescents. A qualitative approach was adopted, including semi-structured interviews, focus groups, and participant observation. The findings highlight institutional and pedagogical limitations, as well as the lack of extracurricular initiatives supporting entrepreneurial education. The study emphasizes the need for more immersive, structured, and student-centered learning methods. It concludes with practical recommendations for improving entrepreneurial training in Algeria's secondary education.

Keywords: entrepreneurial education, Algerian high school students, skill needs, entrepreneurship clubs, qualitative research

ملخص

يتناول هذا البحث مسألة تحديد الاحتياجات في المهارات الريادية لدى تلاميذ المرحلة الثانوية في الجزائر، من خلال دراسة ميدانية أجريت ثانوية أشبال المتيجة. يهدف إلى فهم دور الأندية الريادية في تعزيز تعلم روح المبادرة لدى التلاميذ. وقد تم اعتماد منهج نوعي شمل مقابلات شبه موجهة، ومجموعات نقاش، وملاحظات ميدانية. كشفت النتائج عن عدة عراقيل تنظيمية وتربوية، إضافة إلى غياب الدعم خارج الإطار المدرسي. توصلت الدراسة إلى ضرورة تبني مقاربة تعليمية تفاعلية ومهيكلية تستجيب لاحتياجات التلاميذ، كما اقترحت توصيات عملية لتعزيز التربية الريادية في التعليم الثانوي بالجزائر.

الكلمات المفتاحية: التربية الريادية، التلاميذ الجزائريون، المهارات الريادية، أندية الريادة، بحث نوعي

REMERCIEMENTS

« Il est important de dire merci, de reconnaître les gestes, les paroles, les présences qui ont éclairé notre chemin. Chaque remerciement est un petit pont que nous construisons entre les cœurs, une manière de dire que nous n'oublions pas, que nous sommes touchés et que nous rendons hommage à ceux qui ont fait preuve de générosité et d'affection. »

Amine Maalouf – Les Désorientés

Je tiens à exprimer mes plus sincères remerciements à **Dr. Nadia Gahlam**, mon encadrante, pour sa bienveillance, son accompagnement rigoureux et sa confiance tout au long de l'élaboration de ce travail. Son expertise, sa rigueur méthodologique et sa disponibilité ont été des repères essentiels dans l'avancement de cette recherche.

Mes remerciements s'adressent également à **Mme Belimane Wissem**, ma co-encadrante, pour sa précieuse implication, ses conseils avisés et ses encouragements continus, qui ont enrichi ma réflexion et affiné ma démarche.

J'exprime toute ma reconnaissance à **M. Boutahraoui Zoheir**, mon tuteur de stage, pour son accueil chaleureux, sa confiance et les échanges constructifs qui ont contribué à la richesse de cette expérience de terrain.

Je remercie aussi vivement les **membres du jury**, pour avoir accepté d'évaluer ce mémoire avec attention, ainsi que pour leurs remarques et suggestions enrichissantes.

Un immense merci à mes **enseignants** de l'École Nationale Supérieure de Management de Koléa pour leur transmission de savoir, leur écoute et leur accompagnement durant toutes ces années de formation.

Je souhaite enfin adresser toute ma gratitude à mes **chers parents**, piliers de mon parcours, pour leur amour inconditionnel, leur patience et leur soutien sans faille. Merci également à toute ma famille, à mes amis proches, et à toutes les personnes qui, de près ou de loin, m'ont encouragée et soutenue dans cette aventure académique.

TABLE DES MATIÈRES

RÉSUMÉ	I
ABSTRACT	I
REMERCIEMENTS.....	II
LISTE DES FIGUR.....	VI
LISTE DES TABLEAUX.....	VII
LISTE DES ABREVIATIONS	VIII
Introduction Générale	I
1. Introduction	2
1.1 Contexte de l'étude	2
1.2 Objectif de l'étude	3
1.3 Problématique.....	3
1.4 Méthodologie.....	4
1.5 Intérêt de l'étude	4
1.6 Plan du mémoire	5
CHAPITRE 1 : CADRE THEORIQUE ET REVUE DE LITTERATURE.....	6
SECTION 1 : Cadre théorique de l'éducation entrepreneuriale	7
1.1 L'éducation entrepreneuriale chez les enfants : une synthèse des théories et approches pédagogiques	7
1.1.1 Approches constructivistes et socioconstructivistes.....	9
1.1.2 Entrepreneuriat conscient et impact social	12
1.1.3 L'accompagnement pédagogique : coaching et action collective	12
1.1.4 L'influence du rapprochement entre école et entreprise.....	14
1.2 Identification des besoins en formation entrepreneuriale	15
1.2.1 Analyse des compétences entrepreneuriales chez les jeunes apprenants .	15
1.2.2 Freins à l'expression du potentiel entrepreneurial	16
1.2.3 Diversité des contextes et adaptation des formations	17
1.3 L'éducation entrepreneuriale en algérie : enjeux et perspectives.....	18
1.3.1 Analyse des besoins et lacunes du système éducatif en Algérie	18
1.3.2 Intégration des approches pédagogiques adaptées au contexte algérien ..	19
1.3.3 Analyse critique des besoins identifiés.....	21
1.4 Positionnement et valeur ajoutée de notre étude	22
1.5 Valeur ajoutée de cette étude.....	23

SECTION 2 : Cadre conceptuel	25
2.1 Fondements théoriques de l'éducation entrepreneuriale.....	25
2.1.1 Définition de l'éducation entrepreneuriale	25
2.1.2 Les éléments fondamentaux de l'éducation entrepreneuriale	25
2.2 Dimensions fondamentales de l'éducation entrepreneuriale.....	35
2.2.1 Dimension pédagogique	36
2.2.2 Dimension institutionnelle	36
2.2.3 Dimension socio-économique	37
CHAPITRE 2: CADRE MÉTHODOLOGIQUE	40
Section1 : Positionnement épistémologique : approche interprétativiste	40
1.1 Positionnement épistémologique et méthodologie	40
1.2 Paradigme épistémologique adopté	41
SECTION 2 : Cadre Méthodologique	42
2.1 Approche méthodologique : étude qualitative exploratoire	42
2.2 Justification de l'approche méthodologique	42
2.3 Methodes de collecte des données :	43
2.3.1 Observations participantes	43
2.3.2 Entretiens semi-directifs	45
2.4 Outils d'analyse des données : Analyse thématique des représentations.....	50
2.4.1 Approche analytique et structuration des données	50
2.4.2 Catégorisation des thèmes.....	50
2.5 Processus d'analyse des données.....	54
2.5.1 Codage et transcription des matériaux.....	54
2.5.2 Détection des thèmes récurrents.....	54
2.5.3 Analyse intercatégorielle	55
2.5.4 Mise en contexte et interprétation	55
Section 3 : Présentation de l'organisme d'accueil.....	57
3.1Présentation de l'établissement	57
3.2 Le Club de l'Entrepreneuriat : un cadre d'exploration unique.....	58
CHAPITRE 3 : PRÉSENTATION ET DISCUSSION DES RÉSULTATS	63
SECTION 1 : Présentation des résultats	63
1.1 Présentation des résultats de l'observation.....	63

1.1.1.Faible intégration des valeurs entrepreneuriales dans l’enseignement.....	65
1.1.2.Des méthodes pédagogiques encore trop théoriques	65
1.1.3.Un manque de soutien structuré aux projets des élèves	66
1.1.4.Des activités extrascolaires en progression, mais encore insuffisantes	66
1.1.5.Des ressources pédagogiques limitées	66
1.2. Présentation des résultats des entretiens	68
1.2.1. Connaissances et perceptions de l’entrepreneuriat	68
1.2.2 L’impact de l’école sur l’initiation entrepreneuriale.....	70
1.2.3 Les freins institutionnels et pédagogiques	72
1.2.4 Besoins en formation entrepreneuriale et obstacles.....	74
SECTION 2 :Triangulation des résultats : Croisement des données issues de l’observation et des entretiens	82
SECTION 3 :Discussion des résultats	87
3.1Obstacles institutionnels et pédagogiques freinant l’éducation entrepreneuriale....	87
3.2 Le rôle des clubs d’entrepreneuriat:.....	89
3.3 Les compétences essentielles à renforcer pour répondre aux exigences du marché	90
3.4 L’absence de formation complémentaire en dehors du cadre scolaire	92
Conclusion	98
Bibliographie.....	99
ANNEXE A :Grille d’observation participante	102
ANNEXE B : GUIDE D’ENTRETIEN SEMI-DIRECTIF : ÉDUCATION ENTREPRENEURIALE AU LYCÉE DES CADETS DE LA MITIDJA.....	103
ANNEXE C :ORGANIGRAMME DE LECOLE DES CARDETS DE LA MITIDJA	108
ANNEXE D : Résumé exécutif du Club	109

LISTE DES FIGURES

Figure 1 : Théorie du comportement planifié d’Ajzen (1991) appliquée à l’éducation entrepreneuriale Source : Ajzen, 1991, p.182.....	11
Figure 2 : Processus de coaching entrepreneurial dans les établissements scolaires Source : Hage, Rached & Gharib (2022)	13
Figure 3 : Composantes de l’éducation entrepreneuriale efficace Source : Élaboré par l’auteur, inspiré de Fayolle (2018), Jardim et al. (2021),	26
Figure 4 : Dimensions fondamentales de l’éducation entrepreneuriale Source : Élaboration personnelle à partir de Raimundo & Rosário (2024), Drissi & Hniche (2023), Mahida & Dif (2020), etc.	36
Figure 5 : Schéma du cadre conceptuel intégré de la recherche Source : Élaboré par l’auteur	110

LISTE DES TABLEAUX

1. Tableau 1 : segmentation des participants aux entretiens.....	48
2. Tableau 2 : Résultats de la grille d'observation.....	64
3. Tableau 3 : Synthèse des thèmes explorés.....	78
4. Tableau 4 : Problèmes identifiés et conséquences.....	80
5. Tableau 5 : Formats d'apprentissage privilégiés.....	80
6. Tableau 6 : Solutions proposées et impact attendu.....	81

1 Liste des abréviations

- **ENS** : École Nationale Supérieure
- **JA** : Junior Association
- **LMD** : Licence-Master-Doctorat
- **OCDE** : Organisation de Coopération et de Développement Économiques
- **PBL** : Problem-Based Learning (apprentissage par problèmes)
- **PME** : Petites et Moyennes Entreprises
- **S1, S2, E1, E2...** : Codes attribués aux personnes interrogées (élèves, enseignants, etc.)
- **SWOT** : Strengths, Weaknesses, Opportunities, Threats (analyse stratégique)
- **UNESCO** : Organisation des Nations Unies pour l'éducation, la science et la culture

Introduction Générale

1. Introduction

1.1 Contexte de l'étude

L'éducation entrepreneuriale constitue aujourd'hui un enjeu central dans la formation des jeunes générations, leur permettant de développer des compétences clés telles que la prise d'initiative, la gestion de projet et la créativité. Dans un monde marqué par des transformations économiques rapides, la nécessité d'adapter les curriculums scolaires aux exigences du marché du travail se fait de plus en plus pressante. Les systèmes éducatifs doivent évoluer pour offrir aux apprenants des outils concrets leur permettant de comprendre l'environnement entrepreneurial et de s'y engager efficacement.

L'Algérie fait face à des défis majeurs en matière d'éducation et d'emploi, notamment en ce qui concerne l'insertion des jeunes diplômés sur le marché du travail. Malgré un taux croissant de diplômés, le chômage des jeunes reste préoccupant, mettant en évidence l'inadéquation entre les compétences acquises à l'école et les exigences du monde professionnel. Dans ce contexte, l'éducation entrepreneuriale apparaît comme une solution viable pour développer chez les élèves une culture de l'innovation, de la prise de décision et de l'autonomie, leur permettant de concevoir et gérer des projets de manière proactive.

Cependant, le système éducatif algérien demeure marqué par une pédagogie essentiellement transmissive, où la place accordée aux pratiques interactives et immersives reste limitée. Les initiatives en matière d'éducation entrepreneuriale restent embryonnaires et peu structurées. Face à cette réalité, des programmes expérimentaux émergent, parmi lesquels la mise en place de clubs d'entrepreneuriat dans certains établissements scolaires, tels que le Lycée des Cadets de la Mitidja. Cette initiative permet aux élèves de se familiariser avec les démarches entrepreneuriales à travers des activités pratiques et des projets collectifs. Elle constitue un cadre idéal pour analyser les besoins spécifiques des lycéens en formation entrepreneuriale, identifier les compétences essentielles à leur développement et comprendre les freins à leur intégration dans le programme éducatif nationale.

1.2 Objectif de l'étude

Cette recherche vise à explorer les compétences entrepreneuriales prioritaires chez les lycéens algériens en mettant en évidence les écarts entre les pratiques pédagogiques actuelles et les exigences du monde professionnel. Elle cherche également à évaluer l'efficacité des dispositifs existants, notamment les clubs d'entrepreneuriat, et à identifier les leviers qui pourraient impacter l'apprentissage des élèves. À travers une approche qualitative centrée sur l'analyse des perceptions des acteurs éducatifs et des élèves eux-mêmes, cette étude ambitionne de proposer des recommandations pour une intégration plus efficace de l'éducation entrepreneuriale dans l'enseignement secondaire algérien.

1.3 Problématique

L'éducation entrepreneuriale joue un rôle clé dans le développement économique et social des jeunes, en renforçant leur capacité d'innovation, leur esprit critique et leurs compétences en gestion de projet. Pourtant, en Algérie, elle reste marginale dans le curriculum scolaire, souvent limitée à des approches théoriques peu adaptées aux réalités du marché du travail. Son intégration plus structurée, à la fois dans le cadre scolaire et en dehors, via des centres de formation, permettrait de mieux préparer les lycéens aux défis entrepreneuriaux.

Cette étude cherche à répondre à la question suivante :
Quels sont les besoins en compétences entrepreneuriales chez les lycéens algériens, et comment les dispositifs pédagogiques existants, notamment les clubs d'entrepreneuriat, peuvent-ils contribuer à leur développement ?

Plusieurs sous-questions y sont associées :

1. **Quelles compétences entrepreneuriales sont perçues comme prioritaires par les lycéens et leurs enseignants, et en quoi ces compétences répondent-elles aux attentes du marché du travail ?**
2. **Dans quelle mesure les clubs d'entrepreneuriat favorisent-ils effectivement le développement de ces compétences chez les lycéens ?**
3. **Quels freins pédagogiques, institutionnels et culturels limitent l'intégration efficace de l'éducation entrepreneuriale au lycée ?**

4. **Quelles modalités de formation extrascolaire (ateliers, mentorat, formats hybrides) seraient les plus adaptées pour renforcer ces compétences ?**
5. **Quels ajustements concrets (curriculaires, méthodologiques, organisationnels) sont nécessaires pour structurer une formation entrepreneuriale durable dans le système éducatif algérien ?**

1.4 Méthodologie

Cette étude s'inscrit dans un **positionnement épistémologique interprétativiste**, adoptant une **logique inductive** et une **méthode qualitative** afin de recueillir des données riches et contextualisées sur les besoins en compétences entrepreneuriales des lycéens algériens. L'objectif est de comprendre les perceptions et dynamiques qui influencent l'éducation entrepreneuriale, sans chercher à généraliser les résultats de manière strictement quantitative.

Pour explorer cette problématique, différents outils méthodologiques ont été mobilisés. Des entretiens semi-directifs ont été réalisés auprès des enseignants, des responsables pédagogiques et des élèves, permettant d'analyser leurs attentes et représentations de l'éducation entrepreneuriale. Des observations participantes ont été menées au Lycée des Cadets de la Mitidja, centrées sur les interactions entre élèves et enseignants ainsi que sur les activités du club d'entrepreneuriat. Enfin, des focus groups ont permis aux élèves d'exprimer leur vision de l'entrepreneuriat et leurs besoins en matière de formation.

Ce cadre méthodologique offre une **vision holistique** des enjeux liés à l'intégration de l'éducation entrepreneuriale, en identifiant les freins institutionnels et pédagogiques ainsi que les leviers possibles pour optimiser son impact dans le parcours scolaire et les formations complémentaires.

1.5 Intérêt de l'étude

Cette recherche présente un double intérêt scientifique et institutionnel. D'un point de vue scientifique, elle contribue à enrichir les connaissances sur l'éducation entrepreneuriale en Algérie, en mettant en lumière les dynamiques pédagogiques et les obstacles à une intégration efficace de cette approche dans le système scolaire. Elle s'appuie sur des

références théoriques et empiriques permettant de situer cette problématique dans le champ de l'éducation et des politiques publiques.

D'un point de vue institutionnel, cette étude vise à fournir des recommandations aux acteurs éducatifs et aux décideurs pour améliorer la formation des lycéens à l'entrepreneuriat. En analysant l'impact des dispositifs expérimentaux tels que les clubs d'entrepreneuriat, elle permet d'évaluer les conditions nécessaires à leur déploiement à plus grande échelle et à leur intégration dans les parcours éducatifs de manière durable.

1.6 Plan du mémoire

Ce mémoire s'articule autour de trois chapitres principaux.

Le premier chapitre est consacré au cadre théorique et la revue de littérature qui explore les fondements théoriques de l'éducation entrepreneuriale, les approches pédagogiques et les outils utilisés pour développer les compétences des jeunes. Il met également en perspective les spécificités du contexte algérien et les défis liés à l'intégration de cette approche dans le système éducatif. et qui définit les bases théoriques de l'éducation entrepreneuriale, en expliquant ses objectifs, ses méthodologies pédagogiques et son rôle dans le développement des compétences des jeunes. Il clarifie les dimensions essentielles de cette formation, les modèles éducatifs mobilisés et leur pertinence pour le contexte algérien.

Le deuxième chapitre présente d'une part le cadre méthodologique qui précise les choix épistémologiques et les outils de collecte et d'analyse des données utilisés dans cette recherche. Cette distinction permet d'assurer une approche cohérente, où la conceptualisation et la mise en œuvre méthodologique restent alignées mais distinctes dans leur logique.

Enfin, le troisième chapitre propose une analyse détaillée des résultats issus des entretiens et observations, suivie d'une discussion critique et de recommandations pour renforcer l'éducation entrepreneuriale en Algérie et structurer des formations mieux adaptées aux besoins des jeunes apprenants.

CHAPITRE 1 : Cadre Théorique Et Revue De Littérature

1 CHAPITRE 1 : CADRE THÉORIQUE ET REVUE DE LITTÉRATURE

Introduction

L'éducation entrepreneuriale est aujourd'hui au cœur des débats éducatifs, en raison des enjeux économiques, sociaux et pédagogiques auxquels font face les systèmes d'enseignement contemporains. Loin de se limiter à la simple formation à la création d'entreprise, elle s'impose comme une approche globale visant au développement de compétences transversales, comportementales et cognitives chez les jeunes. Dans ce contexte, le présent chapitre propose une revue de littérature critique enrichie d'un cadre conceptuel intégré. Ce faisant, il mobilise les études les plus pertinentes sur l'éducation entrepreneuriale chez les enfants et adolescents, en analysant les théories, les approches pédagogiques et en définissant les concepts clés de manière explicite pour éclairer tant le terrain algérien que les résultats empiriques observés.

SECTION 1 : Cadre théorique de l'éducation entrepreneuriale

1.1 L'éducation entrepreneuriale chez les enfants : une synthèse des théories et approches pédagogiques

L'éducation entrepreneuriale chez les enfants : une synthèse des théories et approches pédagogiques

Dans cette section, nous allons synthétiser, analyser et critiquer, dans une perspective scientifique, les principales études portant sur l'éducation entrepreneuriale, en particulier chez les enfants. L'objectif est de mettre en lumière la diversité des approches théoriques, les méthodes pédagogiques mobilisées, ainsi que les résultats obtenus dans différents contextes éducatifs.

Une analyse approfondie menée par (fayolle, 2021) s'est intéressée à la manière dont l'éducation entrepreneuriale a dépassé la simple acquisition de compétences économiques pour devenir un levier d'émancipation individuelle et collective. L'auteur a défendu une approche critique de l'entrepreneuriat, fondée sur la conscientisation et la transformation

sociale, en s'appuyant sur les principes du constructivisme critique et du modèle éducatif de Paulo Freire.

L'étude a mis en évidence que l'éducation entrepreneuriale, lorsqu'elle a été pensée dans une perspective critique, a permis de former des citoyens capables de repenser les normes économiques et sociales, plutôt que de simplement les reproduire. Fayolle a démontré que cette approche a favorisé une réflexion profonde sur les finalités éducatives, en intégrant des fondements éthiques qui replacent l'acte d'entreprendre dans une dynamique de responsabilité sociale et de justice économique.

Cette recherche a reposé sur une démarche qualitative et réflexive, mettant en lien les objectifs pédagogiques et les enjeux sociétaux de l'éducation entrepreneuriale. L'auteur a ainsi invité à repenser l'objectif même de l'introduction de l'entrepreneuriat à l'école : il ne s'est pas agi uniquement de former des futurs entrepreneurs, mais bien de développer des individus autonomes, capables d'agir de manière responsable et critique dans leur environnement.

En s'appuyant sur les travaux de Paulo Freire, Fayolle a proposé une pédagogie émancipatrice, centrée sur l'apprentissage par problème, le dialogue critique et la praxis. Cette approche a encouragé les apprenants à questionner les modèles économiques dominants, à développer une conscience sociale et à s'engager activement dans la transformation de leur milieu.

L'intégration d'un curriculum entrepreneurial progressif : enjeux et défis

Kilauri Bitubi Jean (2024) a mené une étude approfondie en République Démocratique du Congo, mettant en lumière l'importance d'un curriculum entrepreneurial progressif s'étendant du primaire au secondaire. Son travail a souligné que l'éducation entrepreneuriale, lorsqu'elle est intégrée de manière continue, peut favoriser une transformation socio-économique durable en préparant les jeunes à répondre aux défis du marché du travail.

L'analyse a révélé plusieurs obstacles majeurs freinant l'efficacité des dispositifs existants. Parmi eux, l'absence de ressources pédagogiques adaptées, une formation insuffisante des enseignants, et un manque de collaboration entre les écoles et le secteur privé ont été identifiés

comme des freins à l'implémentation d'un enseignement entrepreneurial efficace. Pour pallier ces lacunes, Kilauri Bitubi Jean (2024) a proposé une co-construction des contenus éducatifs, impliquant enseignants, parents, décideurs politiques et experts, afin de garantir un consensus éducatif autour de l'entrepreneuriat scolaire.

Sa méthodologie repose sur des approches participatives, des partenariats public-privé, et une sensibilisation accrue des communautés locales. Il a recommandé la mise en place de formations continues pour les enseignants, l'élaboration de matériels pédagogiques contextualisés, et le renforcement des relations entre écoles et entreprises locales. Cette approche vise à préparer les jeunes congolais à relever les défis entrepreneuriaux et à stimuler une croissance durable en RD Congo.

1.1.1 Approches constructivistes et socioconstructivistes

L'éducation entrepreneuriale repose sur des approches constructivistes et socioconstructivistes, qui considèrent l'apprentissage comme un processus dynamique où l'apprenant construit activement ses savoirs à partir de son expérience et de son interaction avec son environnement. Ces méthodes s'appuient sur la participation active des élèves, l'apprentissage par l'expérience, et la réflexion critique sur les pratiques éducatives et économiques.

Dans ce cadre, Verzat & Toutain (2014) ont analysé l'impact des approches constructivistes et socioconstructivistes dans l'enseignement entrepreneurial, à partir d'une étude menée en France. Leur travail s'est appuyé sur des dispositifs pédagogiques expérimentaux, intégrant des projets collectifs, des défis à relever, et des situations concrètes à résoudre, afin de mesurer l'influence de ces méthodes sur le développement des compétences entrepreneuriales des élèves.

Les auteurs ont cherché à comprendre dans quelle mesure l'implication active de l'élève, via l'apprentissage par l'expérience, favorise le développement de compétences clés, telles que la coopération, la prise d'initiative et la créativité. L'analyse a mis en évidence que les élèves engagés dans des projets entrepreneuriaux développent une meilleure capacité d'adaptation,

une plus grande confiance en eux, et un intérêt renforcé pour l'école. En plaçant l'élève au centre du processus éducatif, cette approche permet de le transformer en acteur et co-créateur de savoirs, lui donnant les outils nécessaires pour évoluer dans un environnement incertain.

La méthodologie adoptée par Verzat & Toutain (2014) repose sur une combinaison d'observations en classe, de questionnaires, et d'analyses de contenus pédagogiques. Cette approche leur a permis de démontrer que l'apprentissage actif et collaboratif constitue une stratégie efficace pour développer des compétences entrepreneuriales dès le plus jeune âge.

En complément, Verzat & Toutain (2014) ont analysé l'efficacité de la pédagogie de projet, souvent présentée comme l'une des méthodes les plus structurantes en matière d'éducation entrepreneuriale. Leur problématique a visé à comprendre comment les enfants pouvaient apprendre « en faisant », en menant eux-mêmes des mini-projets entrepreneuriaux.

L'approche méthodologique adoptée a été mixte, combinant une analyse de contenu des projets menés par les élèves, des grilles d'évaluation de compétences, et des entretiens avec les enseignants.

Les auteurs ont mis en évidence que les enfants engagés dans des projets concrets développent plus fortement des compétences en planification, en communication et en leadership.

Les résultats de cette étude ont confirmé que l'apprentissage par projet favorise une implication active des élèves, leur permettant de développer des compétences entrepreneuriales essentielles tout en renforçant leur autonomie et leur confiance en eux.

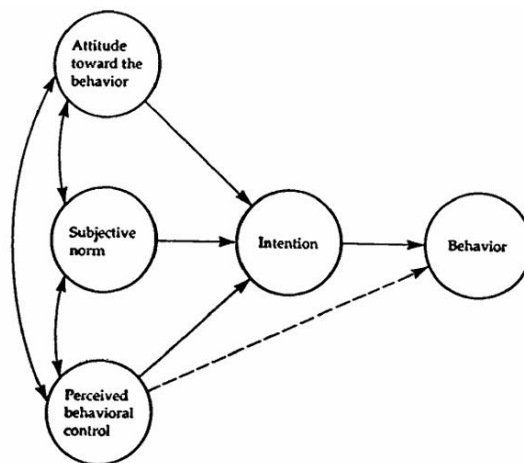
Marcus Dejardin (2019) a étudié les dispositifs de sensibilisation à l'esprit d'entreprendre dans l'enseignement secondaire, mettant en évidence leur impact sur le développement des compétences entrepreneuriales des élèves. Son travail a démontré que ces dispositifs ne se limitent pas à une simple transmission d'informations mais jouent un rôle formateur influençant directement l'intention entrepreneuriale et la capacité des élèves à mobiliser des ressources pour concrétiser leurs idées.

L'auteur a structuré son analyse autour de plusieurs axes notamment les fondements théoriques de l'intention entrepreneuriale en s'appuyant sur les modèles d'Ajzen (1991) et de Shapero & Sokol (1982) qui expliquent comment les élèves développent une prédisposition à

l'entrepreneuriat ainsi que les compétences entrepreneuriales selon les référentiels EntreComp et E-Scan qui permettent d'évaluer les aptitudes des élèves à identifier des opportunités gérer des ressources et passer à l'action.

L'étude a également mis en évidence plusieurs défis liés à l'intégration de ces dispositifs dans le système éducatif notamment un manque de suivi et d'évaluation rigoureuse qui limite la capacité des institutions à ajuster leurs programmes en fonction des résultats obtenus une hétérogénéité des pratiques pédagogiques qui entraîne des disparités dans l'acquisition des compétences entrepreneuriales selon les établissements et la nécessité d'une approche contextualisée prenant en compte les spécificités socio-économiques des élèves pour maximiser l'impact des dispositifs. L'article contient plusieurs figures intéressantes notamment la Figure 1 qui présente la théorie du comportement planifié d'Ajzen (1991) et son application à l'éducation entrepreneuriale cette figure pourrait être pertinente pour illustrer les mécanismes de formation de l'intention entrepreneuriale chez les élèves.

Figure 1 : qui présente la théorie du comportement planifié d'Ajzen (1991)



Source : Ajzen, 1991, p. 182

Source : ajzen,1991 p182

1.1.2 Entrepreneuriat conscient et impact social

Levesque et al. (2022) ont exploré l'entrepreneuriat conscient, une approche qui vise à intégrer les notions d'impact social, de développement durable et d'éthique dans l'éducation entrepreneuriale. Leur étude, basée sur des entretiens et des ateliers participatifs, a démontré que les élèves, lorsqu'ils sont bien encadrés, peuvent concevoir des projets à finalité sociale, renforçant ainsi leur empathie, leur sens des responsabilités et leur capacité à coopérer.

Les résultats montrent que l'entrepreneuriat conscient dépasse la simple création d'entreprises et prend la forme de projets communautaires et écologiques, adaptés aux enjeux sociaux et environnementaux. Plus de 200 établissements ont adopté ce modèle, soulignant son efficacité pour transformer les pratiques éducatives et encourager les jeunes à adopter une démarche entrepreneuriale tournée vers l'impact sociétal.

1.1.3 L'accompagnement pédagogique : coaching et action collective

Au Liban, Hage, Rached et Gharib (2022) ont mené une étude qualitative sur le rôle du coaching entrepreneurial dans les écoles, mettant en lumière son impact sur le développement des compétences des élèves et des chefs d'établissements scolaires. À travers des entretiens semi-directifs, des focus groups et l'analyse de journaux de bord, les autrices ont démontré que l'accompagnement personnalisé joue un rôle clé dans la révélation du potentiel entrepreneurial des enfants et dans la transformation des pratiques éducatives.

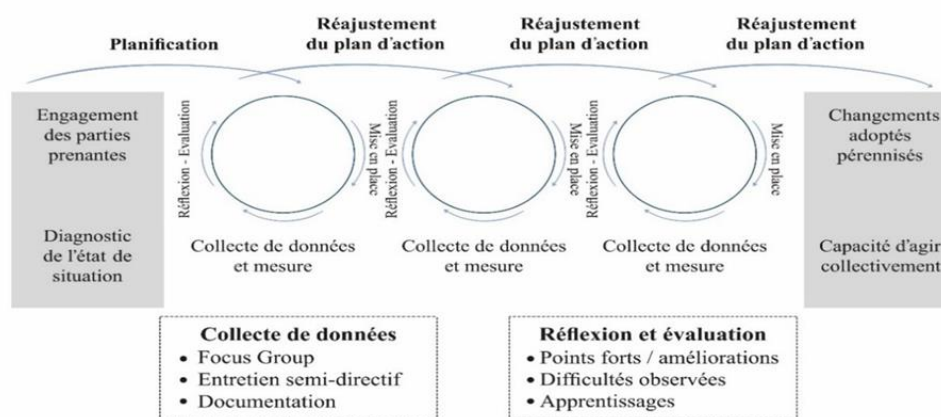
Le coaching entrepreneurial a permis de renforcer l'estime de soi, la gestion des émotions et la capacité à fixer des objectifs chez les élèves, tout en favorisant une approche plus autonome et proactive de l'apprentissage. Les résultats ont montré que les élèves ayant bénéficié de ce type d'accompagnement ont développé une plus grande confiance en eux, une capacité accrue à prendre des initiatives, et une meilleure compréhension des enjeux économiques et sociaux liés à l'entrepreneuriat.

L'étude a également mis en évidence que le coaching entrepreneurial ne se limite pas aux élèves, mais qu'il joue un rôle fondamental dans la formation des chefs d'établissements scolaires. En les accompagnant dans leur prise de décision, leur gestion des équipes

pédagogiques et leur capacité à innover, le coaching a contribué à institutionnaliser des pratiques entrepreneuriales au sein des écoles.

Toutefois, les autrices ont signalé que ce type d'intervention reste difficile à généraliser sans une formation spécifique du personnel éducatif et sans un engagement institutionnel fort. Elles ont souligné que le succès du coaching repose sur une culture de l'accompagnement, qui doit être intégrée dans les politiques éducatives et soutenue par des ressources adaptées.

Figure 2 : Illustration du processus de coaching entrepreneurial :



Source : Hage, Rached et Gharib (2022)

Maunaye & Poisson (2017) ont mené une étude approfondie sur les dispositifs d'action collective destinés aux adolescents, en se concentrant sur les Coopératives Jeunesse de Services (CJS) et les Juniors Associations (JA). Leur travail a mis en évidence que ces structures offrent aux jeunes une première expérience entrepreneuriale, leur permettant de développer des compétences essentielles telles que la gestion de projet, la prise de décision et la coopération. L'analyse des parcours des adolescents impliqués dans ces dispositifs a révélé deux dynamiques distinctes : dans le cas des CJS, les jeunes adhèrent à une initiative proposée par des adultes et apprennent à fonctionner dans un cadre structuré, tandis que dans les JA, ils sont à l'origine de la création du collectif, ce qui renforce leur autonomie et leur capacité à

innover. L'étude a également montré que ces expériences favorisent l'acquisition de savoir-faire pratiques, notamment en matière de gestion financière, de communication et de leadership. Les jeunes engagés dans ces projets ont exprimé une meilleure confiance en eux et une capacité accrue à travailler en équipe, soulignant l'importance de l'apprentissage par l'expérience.

1.1.4 L'influence du rapprochement entre école et entreprise

Lucie Tanguy (2017) a examiné le processus de liaison entre le monde scolaire et le monde des entreprises en France, en étudiant les mini-entreprises scolaires et les réseaux de promotion du mouvement entrepreneurial. Son analyse de cas s'est appuyée sur des observations, des entretiens avec des acteurs éducatifs, ainsi que sur l'étude de documents administratifs et politiques.

Les résultats ont montré que le rapprochement entre l'école et l'entreprise s'est intensifié à travers des conventions et des partenariats, entraînant des transformations dans l'organisation sociale et éducative des établissements scolaires. Ce phénomène s'est traduit par une intégration progressive des logiques entrepreneuriales dans les cursus éducatifs, notamment par la mise en place de mini-entreprises et de programmes de sensibilisation à l'entrepreneuriat.

L'étude a également soulevé un débat fondamental sur l'équilibre entre éducation citoyenne et transmission des compétences entrepreneuriales. Si certains acteurs éducatifs considèrent que ces dispositifs permettent de préparer les élèves aux réalités économiques, d'autres s'inquiètent de la priorité donnée aux logiques de marché au détriment des valeurs éducatives traditionnelles.

Tanguy (2017) a mis en évidence que ces initiatives sont souvent portées par des associations liées aux grandes entreprises, qui jouent un rôle clé dans la promotion de l'esprit entrepreneurial auprès des jeunes. Toutefois, cette influence soulève des questions éthiques et pédagogiques, notamment sur la neutralité du service public éducatif et sur la place accordée aux entreprises dans la formation des élèves.

1.2 Identification des besoins en formation entrepreneuriale

L'éducation entrepreneuriale vise à développer chez les jeunes des compétences essentielles, telles que la pensée critique, la prise d'initiative et l'autonomie. Cependant, plusieurs recherches ont démontré des écarts entre les compétences ciblées par les programmes éducatifs et les besoins réels des élèves, justifiant une évaluation approfondie des méthodes pédagogiques employées.

Cette section analysera les outils de diagnostic, les freins au développement des compétences entrepreneuriales, ainsi que l'adaptation des formations aux divers contextes éducatifs.

1.2.1 Analyse des compétences entrepreneuriales chez les jeunes apprenants

Évaluation des compétences et outils de diagnostic

L'identification des compétences entrepreneuriales prioritaires chez les jeunes apprenants repose sur une évaluation méthodologique rigoureuse, permettant de cibler les lacunes à combler et de structurer des dispositifs éducatifs adaptés.

Drissi & Hniche (2023) ont mené une étude visant à identifier les compétences essentielles à enseigner aux élèves du primaire dans un contexte marocain. Leur approche méthodologique mixte, combinant questionnaires adressés aux enseignants et observations en classe, a révélé un déficit en pensée critique, en organisation et en autonomie chez les enfants. 83 % des enseignants interrogés ont déclaré ne pas disposer d'outils pédagogiques suffisants pour évaluer ces dimensions.

Jardim et al. (2021) ont mené une revue systématique des programmes d'éducation entrepreneuriale à partir de 29 études empiriques menées dans 22 pays. Leur analyse met en évidence les lacunes des dispositifs pédagogiques classiques et souligne que les méthodes interactives et immersives, comme les simulations d'entreprise et les projets collaboratifs, sont les plus efficaces pour renforcer l'apprentissage entrepreneurial.

Les résultats montrent que ces approches permettent aux étudiants de développer leur autonomie et leur capacité à prendre des décisions stratégiques dans un environnement incertain. L'étude insiste également sur l'importance d'une formation précoce, dès l'enseignement primaire et secondaire, afin de maximiser l'impact des interventions pédagogiques sur l'intention entrepreneuriale des apprenants.

Jardim et al. (2021) soulignent la diversité des modèles éducatifs appliqués à travers le monde, avec des programmes variant en durée et en structure. Cette diversité met en avant la nécessité d'adapter les formations aux réalités socio-économiques locales pour répondre aux besoins spécifiques des étudiants et favoriser une culture entrepreneuriale globale.

Enfin, Bayram & Deveci (2022) ont étudié les effets des outils de diagnostic sur la motivation et l'engagement des élèves du secondaire. Leur enquête expérimentale a révélé que les méthodes d'évaluation basées sur des mises en situation pratiques permettent aux étudiants de développer une meilleure capacité de prise de décision et d'analyse des risques.

1.2.2 Freins à l'expression du potentiel entrepreneurial

Bien que l'éducation entrepreneuriale présente des avantages significatifs, plusieurs recherches ont mis en évidence des obstacles limitant son intégration effective dans les curricula scolaires.

Hage, Rached & Gharib (2022) ont étudié les freins au développement du potentiel entrepreneurial chez les jeunes apprenants à partir d'entretiens semi-directifs menés dans des écoles publiques libanaises. Leur analyse a révélé des barrières structurelles (absence de ressources pédagogiques, surcharge des programmes) et culturelles (perception passive de l'enfant, manque de valorisation des initiatives personnelles). Ils ont proposé une matrice de leviers pédagogiques pour remédier à ces obstacles et structurer une approche éducative plus adaptée.

Dans une autre perspective, l'étude menée par Hage, Rached et Gharib (2022) s'intéresse aux freins à l'expression du potentiel entrepreneurial chez les enfants, à partir d'entretiens semi-directifs réalisés dans des écoles publiques libanaises. L'objectif de l'étude était d'identifier

les obstacles au développement des compétences entrepreneuriales, à la fois du point de vue des enseignants et des élèves. Les résultats ont mis en évidence des freins structurels (absence de ressources pédagogiques, surcharge des programmes), mais aussi culturels (perception passive de l'enfant, manque de valorisation des initiatives personnelles). Les auteurs ont cartographié ces obstacles à l'aide d'une analyse thématique, et proposé une matrice des leviers pédagogiques pouvant répondre à ces besoins.

En complément, Nabi et al. (2023) ont examiné les représentations sociales associées à l'éducation entrepreneuriale, mettant en évidence que dans certaines sociétés, l'entrepreneuriat est perçu comme instable, ce qui freine son intégration précoce dans l'apprentissage scolaire. Leur étude a montré que les pays valorisant l'esprit entrepreneurial dès l'enfance obtiennent des résultats plus probants dans la formation de futurs entrepreneurs.

Enfin, Banha et al. (2022) ont identifié quatre grands freins à l'éducation entrepreneuriale : le manque de formation des enseignants, l'absence de vision politique claire, la faible intégration des technologies éducatives et les résistances institutionnelles. Leur étude a insisté sur la nécessité d'un encadrement pédagogique renforcé, en alignant les programmes éducatifs sur les réalités du marché du travail.

1.2.3 Diversité des contextes et adaptation des formations

L'éducation entrepreneuriale doit être contextualisée en fonction des réalités éducatives et socio-économiques des pays pour garantir son efficacité.

Boutahra & Motii (2023) ont comparé les modèles de sensibilisation à l'entrepreneuriat dans plusieurs systèmes éducatifs internationaux, révélant que les pays développés ont une approche plus structurée, tandis que les pays émergents peinent à mettre en place des dispositifs pédagogiques durables. Leur analyse a mis en avant l'importance de l'adaptation locale des programmes, en tenant compte des besoins et contraintes spécifiques de chaque région.

Dans une autre approche, Amalia & von Korflesch (2021) ont analysé l'éducation entrepreneuriale en Indonésie, mettant en évidence les disparités d'accès aux ressources entre les zones urbaines et rurales. Leur étude a suggéré que les méthodes numériques et hybrides

pourraient permettre une meilleure inclusion géographique, réduisant ainsi les inégalités d'apprentissage.

Enfin, Porfirio et al. (2022) ont examiné les différences de perception entrepreneuriale entre les étudiants portugais et brésiliens, démontrant que l'intention entrepreneuriale dépend fortement du cadre éducatif et du soutien institutionnel. Leur recherche a conclu que les programmes de formation doivent être adaptés aux réalités culturelles et économiques des apprenants pour maximiser leur impact.

1.3 L'éducation entrepreneuriale en algérie : enjeux et perspectives

1.3.1 Analyse des besoins et lacunes du système éducatif en Algérie

L'éducation entrepreneuriale en Algérie rencontre des défis institutionnels et pédagogiques, qui limitent son intégration efficace dans les programmes scolaires.

Benlakehal (2021) a exploré les besoins en formation entrepreneuriale chez les élèves du cycle fondamental, à partir d'un diagnostic basé sur des questionnaires auprès de 75 enseignants et des entretiens avec des formateurs en sciences de l'éducation. Son étude a révélé un déficit en compétences de résolution de problèmes, d'expression orale et de prise d'initiative, et a recommandé la mise en place de formations continues et de guides pédagogiques contextualisés.

Dans le même registre, une étude conduite par Benlakehal (2021) en Algérie s'attache à explorer les besoins de formation entrepreneuriale chez les élèves du cycle fondamental, à partir d'un diagnostic effectué dans plusieurs établissements. L'auteure a utilisé un questionnaire structuré adressé à 75 enseignants, complété par une série d'entretiens avec des formateurs en sciences de l'éducation. L'analyse croisée des données met en évidence un besoin urgent de développer des compétences en résolution de problèmes, en expression orale et en prise d'initiative. 71% des enseignants reconnaissent ne pas savoir comment évaluer ces compétences dans leur pratique quotidienne. L'étude recommande la création de guides pédagogiques contextualisés et la mise en place de formations continues pour les enseignants.

De son côté, Eps Hammadi (2021) a analysé les écarts entre les curricula algériens et les attentes du marché du travail, mettant en évidence une absence de cohérence entre les intentions éducatives et les pratiques pédagogiques réelles. Son étude a conclu que les

compétences entrepreneuriales sont rarement évaluées ou intégrées de manière explicite dans les programmes scolaires, ce qui limite leur influence sur la formation des élèves.

Enfin, l'étude exploratoire de Acila Nabila Eps Hammadi (2021) aborde la question de l'alignement entre les curricula algériens et les compétences entrepreneuriales attendues. Elle adopte une approche documentaire et qualitative, en analysant les programmes officiels de plusieurs niveaux scolaires et en menant des entretiens avec des inspecteurs pédagogiques. La problématique principale était d'identifier les écarts entre les intentions programmatiques et les besoins réels des enfants dans un environnement socioéconomique en mutation. L'auteure a utilisé une grille d'analyse des compétences entrepreneuriales (réflexion critique, autonomie, créativité, persévérance), et a croisé ces données avec les pratiques déclarées par les enseignants. Elle conclut à une absence de cohérence entre les objectifs éducatifs officiels et les pratiques réelles sur le terrain, en soulignant que les compétences dites "entrepreneuriales" sont rarement explicitées, et encore moins évaluées

1.3.2 Intégration des approches pédagogiques adaptées au contexte algérien

Plusieurs études ont proposé des ajustements éducatifs et pédagogiques pour renforcer l'intégration de l'éducation entrepreneuriale en Algérie.

Mahida & Dif (2020) ont analysé les réformes du système LMD et leur influence sur l'entrepreneuriat universitaire en Algérie, mettant en lumière l'importance de la pédagogie entrepreneuriale dans la sensibilisation des étudiants à l'esprit d'entreprendre et le développement de leurs compétences professionnelles. Leur étude montre que l'université algérienne joue un rôle central dans la promotion de l'entrepreneuriat, notamment à travers la mise en place de structures spécialisées, telles que les maisons de l'entrepreneuriat. Ces dispositifs offrent des formations ciblées, des accompagnements personnalisés et des opportunités de réseautage, favorisant une meilleure transition entre les connaissances académiques et leur application en contexte réel.

Un autre point clé abordé par Mahida & Dif (2020) est la nécessité d'adapter les formations aux réalités socio-économiques locales. Leur analyse suggère que l'université doit restructurer ses offres de formation pour mieux répondre aux attentes du marché du travail, en intégrant

des modules pratiques, des stages en entreprise et des approches pédagogiques innovantes. Cette adaptation est cruciale pour encourager l'auto-emploi et l'innovation, contribuant ainsi à réduire le chômage des jeunes diplômés.

Tandis que Bara & Adda (2020) ont mené une étude comparative sur les différences entre les écoles privées et publiques en termes d'acquisition des compétences entrepreneuriales, une autre recherche approfondie apporte un éclairage complémentaire. Ferhat (2018) examine directement l'impact de l'éducation entrepreneuriale sur les intentions de carrière des étudiants algériens. En mobilisant la théorie du comportement planifié d'Ajzen (1991), cette étude met en évidence les facteurs qui influencent la volonté des étudiants de s'engager dans l'entrepreneuriat, à savoir les attitudes envers l'entrepreneuriat, les normes sociales et le contrôle comportemental perçu.

Ferhat (2018) insiste sur le rôle clé des expériences pratiques et des dispositifs éducatifs immersifs pour encourager les jeunes à transformer leur intention entrepreneuriale en action concrète. Nos observations appuient cette idée, montrant que les élèves impliqués dans des projets pratiques ont une meilleure capacité à prendre des décisions et à gérer les risques, mais que le manque d'encadrement institutionnel limite leur progression.

L'étude met également en avant la nécessité de revoir les politiques éducatives afin d'instaurer des parcours de formation plus adaptés aux réalités du marché. Nos résultats convergent avec cette recommandation, soulignant le besoin d'intégrer des formations complémentaires, du mentorat structuré et des ressources numériques interactives pour rendre l'éducation entrepreneuriale plus efficace et accessible.

Une étude menée par Amina Drissi & Omar Hniche (2023) s'est donnée pour objectif d'identifier les compétences entrepreneuriales prioritaires à développer chez les élèves du primaire dans un contexte marocain. La problématique abordée était de savoir comment cerner ces besoins à partir d'activités pédagogiques concrètes. L'approche adoptée repose sur une méthodologie mixte : des questionnaires distribués à des enseignants du cycle primaire, et des observations directes de séances de classe. Les auteurs ont utilisé une grille d'évaluation fondée sur les compétences cognitives et socio-émotionnelles, et ont procédé à une analyse statistique pour classer les besoins selon leur importance perçue. Les résultats montrent un

déficit en compétences de pensée critique, d'organisation, de prise d'initiative, mais aussi une faible autonomie chez les enfants dans les projets de groupe. 83% des enseignants interrogés estiment ne pas disposer d'outils suffisants pour évaluer ou développer ces dimensions.

Enfin, BASSI Mohamed El Hadi (2023) a suggéré la mise en place d'un cadre structuré de formation des enseignants, afin de leur fournir des outils concrets pour enseigner efficacement l'entrepreneuriat dès le cycle primaire.

1.3.3 Analyse critique des besoins identifiés

L'analyse des besoins en formation entrepreneuriale met en évidence plusieurs disparités entre les compétences visées par les programmes éducatifs et celles réellement acquises par les apprenants. La majorité des enseignants expriment une difficulté à transmettre efficacement les compétences entrepreneuriales, principalement en raison du cadre normatif rigide du système éducatif (Benlakehal, 2021). Malgré l'intérêt croissant pour des pédagogies actives, les représentations traditionnelles de l'enfant comme simple récepteur d'instructions entravent la mise en place de méthodes favorisant l'autonomie et la prise d'initiative, limitant ainsi l'impact des dispositifs entrepreneuriaux (Hage, Rached & Gharib, 2022). En parallèle, les outils permettant d'identifier et d'évaluer les besoins spécifiques des élèves restent insuffisants et peu adaptés au contexte éducatif local (Drissi & Hniche, 2023). Ce manque de référentiels et d'indicateurs pertinents empêche une structuration efficace des formations, rendant difficile l'intégration de l'entrepreneuriat dans les cursus scolaires.

Par ailleurs, la formation des enseignants demeure un défi majeur, avec une absence de parcours spécialisés pour les préparer à l'enseignement entrepreneurial (Eps Hammadi, 2021). Cette lacune est accentuée par une déconnexion entre les curriculums officiels et les compétences attendues par le marché du travail, mettant en évidence une incohérence entre les objectifs éducatifs et les pratiques réelles sur le terrain. Les études de Jardim et al. (2021) et Boutahra & Motii (2023) ont démontré que les programmes éducatifs les plus efficaces sont ceux qui intègrent des approches pédagogiques interactives et immersives, telles que les projets collaboratifs et les simulations entrepreneuriales, renforçant ainsi la capacité des étudiants à prendre des décisions stratégiques et à innover.

Ces résultats soulignent l'importance de développer des outils de diagnostic adaptés, capables de révéler les besoins spécifiques des enfants en matière de compétences entrepreneuriales et d'aligner les programmes éducatifs avec les réalités socio-économiques du pays. En réponse à ces enjeux, ce mémoire cherche à structurer une typologie des besoins en formation entrepreneuriale des élèves algériens, en combinant une approche empirique basée sur des observations terrain et une réflexion pédagogique contextualisée. L'objectif est d'aboutir à des recommandations concrètes permettant de mieux structurer l'éducation entrepreneuriale en Algérie, en tenant compte des contraintes institutionnelles et des exigences pédagogiques propres au pays.

1.4 Positionnement et valeur ajoutée de notre étude

Dans le cadre de cette recherche, le positionnement s'articule autour d'une revue critique et approfondie de la littérature nationale et internationale, portant sur les théories éducatives, les approches pédagogiques et les dispositifs de développement de l'esprit entrepreneurial chez les lycéens. À travers l'analyse de plus de 30 articles académiques, notre étude vise à combler un vide encore peu exploré dans le champ éducatif algérien : l'identification fine et contextualisée des besoins en formation entrepreneuriale des élèves du lycée.

Alors que de nombreuses recherches internationales ont démontré l'importance de développer des compétences entrepreneuriales dès l'adolescence, très peu d'études se sont intéressées aux réalités du terrain éducatif en Algérie, aux contraintes institutionnelles qui influencent ces formations, aux représentations sociales de l'entrepreneuriat chez les lycéens, et à la capacité réelle des enseignants à transmettre ces compétences dans un cadre pédagogique encore marqué par des méthodes traditionnelles.

Notre positionnement s'inscrit dans une démarche exploratoire et pragmatique, visant à détecter les écarts entre les besoins perçus (par les lycéens, les enseignants et les parents) et les contenus ou méthodes actuellement proposés dans le système éducatif algérien. Pour cela, une méthodologie qualitative et participative a été choisie, fondée sur :

Des entretiens semi-directifs avec des enseignants du lycée, permettant d'identifier les compétences qu'ils estiment prioritaires, leurs pratiques actuelles, leurs obstacles, ainsi que leur perception de l'éducation entrepreneuriale.

Des observations en milieu scolaire, visant à documenter les situations pédagogiques formelles et informelles dans lesquelles les lycéens expriment une posture entrepreneuriale (prise d'initiative, gestion de projet, leadership spontané, etc.).

Des focus groups avec des élèves et des éducateurs, afin d'évaluer leurs attentes, leurs craintes et leur compréhension du concept d'entrepreneuriat appliqué à leur parcours scolaire et professionnel.

Ce dispositif méthodologique s'inspire directement des meilleures pratiques observées dans les études précédemment analysées, tout en les ancrant dans le contexte local. En effet, plusieurs auteurs ont mis en évidence la nécessité d'adapter les modèles de formation aux réalités spécifiques de chaque pays (Verzat & Toutain, 2014 ; Hage et al., 2022). Ainsi, notre travail se veut à la fois analytique et constructif : il ne s'agit pas seulement d'identifier les lacunes, mais aussi de proposer des pistes concrètes et réalistes pour intégrer progressivement une formation entrepreneuriale adaptée aux lycées algériens.

1.5 Valeur ajoutée de cette étude

Cette recherche apporte quatre contributions essentielles à la réflexion sur l'éducation entrepreneuriale au lycée en Algérie :

L'identification fine des besoins spécifiques des lycéens

Contrairement aux études générales sur l'éducation entrepreneuriale, cette recherche s'appuie sur les témoignages des acteurs de terrain, notamment les enseignants, les élèves et les éducateurs. Elle vise à proposer une typologie contextualisée des compétences à développer, en tenant compte des aspirations et des défis spécifiques aux adolescents.

Une approche méthodologique croisée et adaptée à l'adolescence

En intégrant des grilles d'analyse combinant les dimensions cognitives, socio-émotionnelles et comportementales, cette étude offre une lecture approfondie des compétences entrepreneuriales à renforcer chez les lycéens. Elle permet ainsi d'évaluer l'impact des méthodes pédagogiques sur le développement de l'autonomie et de la prise de décision chez les élèves.

Une lecture critique du système éducatif algérien

L'étude apporte une contribution précieuse à la réflexion sur les réformes éducatives, en identifiant les leviers d'action et les freins structurels à la mise en œuvre d'une éducation entrepreneuriale efficace dans les lycées. Elle met en évidence les écarts entre les objectifs pédagogiques officiels et les réalités vécues par les lycéens, facilitant ainsi l'élaboration de stratégies d'amélioration du système éducatif.

Des recommandations concrètes pour une intégration réussie

Enfin, cette étude débouchera sur une série de recommandations applicables, destinées aux enseignants, aux responsables pédagogiques et aux décideurs éducatifs. Ces propositions pourront servir de base à de futures expérimentations éducatives, à la formation des enseignants, ou encore à l'élaboration de guides pédagogiques spécifiquement adaptés aux lycées algériens.

Conclusion du positionnement

Face aux défis identifiés, cette recherche s'inscrit dans une logique d'adaptation et de structuration de l'éducation entrepreneuriale aux réalités des lycées en Algérie. En combinant une analyse critique des études existantes et une enquête approfondie sur le terrain, ce travail vise à produire un modèle éducatif adapté aux adolescents, intégrant des pratiques pédagogiques éprouvées tout en tenant compte des contraintes institutionnelles et socio-économiques du pays.

Cette étude ne cherche pas uniquement à démontrer les lacunes du système éducatif, mais ambitionne de proposer des solutions pragmatiques et applicables, afin d'accompagner les réformes nécessaires et d'encourager une intégration progressive de l'éducation entrepreneuriale au lycée.

SECTION 2 : Cadre conceptuel

2.1 Fondements théoriques de l'éducation entrepreneuriale

2.1.1 Définition de l'éducation entrepreneuriale

L'éducation entrepreneuriale peut être définie comme un processus éducatif structuré visant à transmettre aux élèves les compétences essentielles pour évoluer dans un monde en constante mutation, où l'adaptabilité et l'innovation jouent un rôle déterminant dans la réussite sociale et professionnelle des individus. Elle dépasse largement l'apprentissage des principes économiques en développant chez les lycéens une capacité à innover, à prendre des initiatives et à gérer des projets de manière autonome, ce qui leur permet de mieux appréhender les défis du marché et de s'intégrer efficacement dans des environnements économiques évolutifs. Selon Verzat et Toutain (2014), cette approche repose sur une pédagogie interactive et expérientielle qui encourage les élèves à tester leurs idées dans des contextes réels et à adopter une posture collaborative dans la résolution de problèmes entrepreneuriaux, leur permettant ainsi d'acquérir une autonomie de pensée et une capacité à identifier des opportunités pertinentes. L'autonomie, définie par Bandura (1997) comme la faculté de gérer des tâches indépendamment, implique non seulement une capacité d'organisation mais aussi une prise de décision éclairée, indispensable à la réussite entrepreneuriale. La prise d'initiative, quant à elle, désigne la propension à agir de manière proactive en proposant des solutions innovantes sans attendre d'instructions explicites, ce qui constitue un levier fondamental pour l'entrepreneuriat, comme l'ont démontré les travaux d'Ajzen (1991). Dans le contexte algérien, où les méthodes éducatives traditionnelles peinent à préparer les élèves aux réalités économiques contemporaines, il devient impératif de repenser les modèles pédagogiques en intégrant des approches dynamiques qui favorisent la responsabilisation des jeunes et les préparent à devenir des acteurs majeurs de leur développement personnel et professionnel, contribuant ainsi à l'émergence d'un écosystème entrepreneurial innovant et durable.

2.1.2 Les éléments fondamentaux de l'éducation entrepreneuriale

L'éducation entrepreneuriale s'appuie sur plusieurs piliers indispensables à la formation de compétences à la fois techniques et comportementales. Cette section présente les 8 approches

essentielles et intègre les définitions des concepts clés directement dans l'analyse des études académiques.

Figure 3 : Les composantes de l'éducation entrepreneuriale efficace



Source : Élaboré par nos soins, inspiré des travaux de Fayolle (2018), Jardim et al. (2021), Boutahra & Motii (2023), Léger-Jarniou (2008)

1 . L'approche expérientielle

L'approche expérientielle représente une transformation profonde des méthodes pédagogiques traditionnelles en plaçant l'élève dans un cadre dynamique où l'apprentissage s'effectue par la pratique, l'expérimentation et la confrontation avec des situations réelles. Contrairement aux approches passives basées sur la transmission verticale du savoir, elle engage activement les élèves à travers des projets concrets qui leur permettent de mobiliser leurs compétences, d'interagir avec le marché et de prendre des décisions stratégiques dans des contextes incertains. Cette approche repose sur des dispositifs pédagogiques variés tels que les ateliers de création d'entreprise, les concours d'innovation et les simulations de gestion qui immergent les élèves dans des scénarios proches de la réalité économique.

Au cœur de cette méthode se trouve l'apprentissage par projet, défini comme un processus dans lequel les élèves conçoivent, développent et gèrent un projet en mobilisant leurs capacités

d'analyse et de prise de décision. Ce mode d'apprentissage renforce non seulement la pensée critique, qui désigne la capacité d'un individu à évaluer de manière objective une situation et à formuler des solutions pertinentes, mais aussi l'autonomie, c'est-à-dire la faculté de gérer son travail et ses responsabilités sans supervision constante (Bandura, 1997). En mettant l'élève face à des défis concrets, l'apprentissage par projet l'amène à structurer sa réflexion, à organiser ses actions et à anticiper les conséquences de ses choix, ce qui est indispensable pour développer une posture entrepreneuriale proactive et efficace.

Selon Verzat & Toutain (2014), les environnements immersifs sont particulièrement propices à l'apprentissage de l'entrepreneuriat puisqu'ils permettent aux élèves de renforcer leur capacité à innover et leur prise d'initiative, c'est-à-dire leur aptitude à agir sans y être explicitement encouragés et à proposer des solutions novatrices adaptées aux défis du marché (Ajzen, 1991). Cette approche immersive favorise ainsi la mise en situation réelle des apprenants et leur offre l'opportunité de tester leurs idées dans un cadre structuré, tout en recevant des retours concrets sur leur performance.

Boutahra & Motii (2023) ont mené une étude comparative des systèmes éducatifs internationaux et ont démontré que les pays intégrant l'apprentissage expérientiel dès les premiers niveaux de scolarité observent une **intention entrepreneuriale** plus forte chez leurs élèves. Cette intention, qui représente la prédisposition d'un individu à envisager la création d'une entreprise, est largement influencée par l'exposition à des expériences pratiques et interactives. Leur analyse a révélé que les mini-entreprises scolaires, qui permettent aux élèves de gérer des activités économiques en conditions quasi réelles, sont des dispositifs particulièrement efficaces pour renforcer la confiance en soi et la capacité à prendre des décisions stratégiques.

Porfírio et al. (2022) ont approfondi cette analyse en examinant les facteurs déterminants de l'intention entrepreneuriale et en mettant en lumière l'influence des expériences pratiques sur la perception du marché et la gestion du risque. Leur recherche, basée sur la **théorie du comportement planifié** (Ajzen, 1991), a démontré que les élèves ayant participé à des simulations entrepreneuriales et des environnements collaboratifs développent une approche plus réaliste du monde des affaires et une capacité accrue à mobiliser des ressources pour

mener à bien leurs projets. Ces dispositifs leur permettent d'affiner leurs compétences en résolution de problèmes, de renforcer leur créativité et d'améliorer leur prise de décision face à des situations complexes.

Ainsi, l'approche expérientielle constitue un levier fondamental pour structurer une éducation entrepreneuriale efficace. En favorisant des dispositifs immersifs et interactifs, elle prépare les élèves à évoluer dans un monde incertain où l'innovation, la capacité d'adaptation et la gestion stratégique des projets sont des compétences clés. Son intégration dans le curriculum scolaire, combinée à un encadrement structuré et à une sensibilisation précoce à l'entrepreneuriat, représente un facteur déterminant dans la formation des jeunes entrepreneurs de demain et dans la transformation du système éducatif vers une dynamique plus tournée vers la pratique et la réflexion stratégique.

2.L'approche expérientielle dans l'enseignement entrepreneurial

L'approche expérientielle place l'élève dans un cadre dynamique où l'apprentissage se fait par l'action et l'immersion dans des situations concrètes, lui permettant de devenir un acteur de son propre apprentissage. Cette méthode repose sur plusieurs leviers opérationnels qui favorisent une acquisition pratique des compétences entrepreneuriales. L'immersion à travers des ateliers pratiques engage les élèves dans la création d'une entreprise, leur offrant l'opportunité de concevoir et développer un projet du début à la fin, tout en explorant les réalités du marché. Les concours d'innovation renforcent l'esprit d'initiative en les confrontant à des problématiques réelles et en valorisant les idées novatrices. Les simulations de gestion d'entreprise, qu'elles soient basées sur des jeux de rôle ou des environnements numériques, leur permettent d'expérimenter la prise de décision stratégique et la gestion des risques dans un cadre structuré. La mise en place de mini-entreprises scolaires, quant à elle, offre aux élèves une interaction concrète avec le marché, leur permettant de gérer des projets dans des conditions quasi réelles et de développer leur capacité d'adaptation aux défis économiques. L'évaluation immédiate, fondée sur des indicateurs précis, permet aux élèves de mesurer leur progression et d'ajuster leur démarche de manière autonome. Enfin, cette approche favorise le développement d'un esprit critique et indépendant, car en expérimant, les élèves

apprennent à analyser leurs erreurs, à proposer des solutions et à affiner leurs compétences en gestion et en innovation. L'apprentissage par projet, qui consiste à concevoir et réaliser un projet de manière autonome, renforce leur pensée critique, leur capacité à gérer des responsabilités, et leur aptitude à prendre des décisions éclairées, consolidant ainsi leur posture entrepreneuriale et leur aptitude à évoluer dans des environnements dynamiques et compétitifs.

3.Le développement de compétences transversales

Un autre pilier fondamental est la capacité de l'éducation entrepreneuriale à développer des compétences qui peuvent être transférées dans divers contextes professionnels. Ces compétences incluent la pensée critique, la résolution de problèmes, la collaboration, la communication, ainsi que la gestion du temps.

Créativité : La **créativité** est une compétence essentielle qui se manifeste par la capacité à générer des idées originales et pertinentes pour répondre à des enjeux complexes, jouant ainsi un rôle déterminant dans l'innovation et l'adaptabilité des individus face aux défis contemporains. Amabile (1996) définit la créativité comme un processus cognitif qui permet de concevoir des solutions inédites et de remettre en question les schémas préétablis, favorisant ainsi l'émergence de nouvelles perspectives dans des contextes variés. Cette aptitude ne se limite pas à une simple expression artistique ou à un exercice de pensée abstraite, mais constitue un levier stratégique dans l'entrepreneuriat, où la capacité à innover est un facteur clé de différenciation et de succès. L'étude de Rosário & Raimundo (2024) met en évidence le rôle structurant de la créativité dans l'éducation entrepreneuriale en démontrant que son intégration au sein des compétences transversales permet aux jeunes de mieux s'adapter aux environnements complexes et en constante évolution. En renforçant leur préparation au monde entrepreneurial, cette approche favorise leur capacité à identifier des opportunités, à concevoir des stratégies novatrices et à naviguer dans un marché en mutation. De plus, la créativité, lorsqu'elle est stimulée à travers des approches pédagogiques immersives telles que l'apprentissage par projet et les simulations interactives, contribue à l'émergence d'une pensée critique et autonome chez les apprenants, leur offrant ainsi les outils nécessaires pour expérimenter, analyser leurs erreurs et affiner leurs réflexions. En combinant

ces éléments avec une formation axée sur la prise d'initiative et la gestion des incertitudes, l'éducation entrepreneuriale permet non seulement d'exploiter pleinement le potentiel créatif des élèves, mais aussi de leur donner les moyens de transformer leurs idées en solutions concrètes et viables.

L'encadrement et le mentorat :La réussite de l'éducation entrepreneuriale dépend largement d'un accompagnement structuré. Le mentorat joue ici un rôle central, permettant aux élèves de bénéficier d'une orientation individualisée et d'un transfert de savoirs pratiques.

Mentorat / Coaching : Le **coaching éducatif** est un dispositif d'accompagnement individualisé qui vise à développer les compétences spécifiques des apprenants et à renforcer leur autonomie dans la gestion de leurs projets. Il repose sur une relation structurée entre un expert et un élève, permettant la transmission de savoir-faire pratiques à travers des conseils ciblés et des retours constructifs. Selon Hage, Rached & Gharib (2022), le **coaching symbiotique**, qui s'adresse à la fois aux élèves et aux responsables pédagogiques, joue un rôle déterminant dans l'amélioration de l'estime de soi et la capacité d'initiative, en facilitant l'intégration des concepts entrepreneuriaux dans le raisonnement et l'action des apprenants. Ce type d'accompagnement permet aux élèves de bénéficier d'un suivi personnalisé qui favorise leur motivation et leur engagement dans leur apprentissage.

Sousa & Costa (2022) ont démontré que l'approche du **Problem-Based Learning (PBL)**, lorsqu'elle est combinée avec un coaching efficace, renforce la capacité des étudiants à identifier des opportunités, à mobiliser des ressources et à prendre des décisions stratégiques face à des environnements incertains. Leur étude, menée auprès de 76 étudiants universitaires, montre que les dispositifs d'encadrement structuré permettent non seulement de développer des compétences entrepreneuriales comme la créativité et la gestion du temps, mais aussi de favoriser une posture proactive face aux défis du marché. Jardim, Bartolo et Pinho (2021), dans leur revue systématique des programmes d'éducation entrepreneuriale, ont confirmé que les approches combinant **mentorat et coaching** offrent des résultats significatifs en matière de prise de décision et d'adaptabilité des apprenants. Ils ont souligné l'importance d'une formation précoce et continue adaptée aux besoins spécifiques des élèves, favorisant ainsi leur autonomie et leur capacité à s'engager activement dans des projets concrets.

L'étude de Randriamanalina (2020), menée auprès de lycéens à Madagascar, met en avant l'impact structurant du coaching et du mentorat sur la motivation entrepreneuriale des jeunes. Elle révèle que le cadre scolaire joue un rôle plus déterminant que l'environnement familial dans l'éveil de l'esprit d'initiative et le développement des compétences nécessaires à l'entrepreneuriat. En offrant un soutien personnalisé, en facilitant l'accès à des réseaux professionnels, et en structurant la formation des enseignants, le coaching éducatif devient un levier incontournable pour garantir une intégration réussie des élèves dans le monde entrepreneurial. Ces résultats confirment que le mentorat et l'accompagnement individualisé sont des éléments essentiels pour former des élèves autonomes, capables de prendre des décisions éclairées et de gérer efficacement leurs projets dans un environnement économique complexe.

4. L'intégration dans les programmes scolaires

Pour asseoir la légitimité de l'éducation entrepreneuriale, celle-ci doit être intégrée de manière formelle dans le curriculum scolaire. Cela peut se traduire par des modules spécifiques, des projets interdisciplinaires ou l'incorporation de contenus entrepreneuriaux dans des disciplines existantes telles que l'économie, la technologie ou la gestion.

Environnement entrepreneurial : désigne l'ensemble des conditions économiques, sociales et institutionnelles qui influencent la capacité d'un individu à entreprendre, façonnant ainsi les opportunités et les contraintes auxquelles il est confronté dans le développement de ses projets. Shane (2003) souligne que cet environnement ne se limite pas aux variables économiques, telles que l'accès au financement et aux marchés, mais inclut également des facteurs sociaux comme le soutien des réseaux professionnels et des mentors, ainsi que des éléments institutionnels liés aux politiques publiques et aux dispositifs éducatifs. Dans cette perspective, l'approche institutionnelle joue un rôle fondamental, car elle conditionne l'efficacité de la formation entrepreneuriale en structurant les mécanismes de transmission des compétences et en garantissant la disponibilité de ressources adaptées à l'apprentissage. Une répartition optimisée des moyens pédagogiques et une formation spécifique des enseignants sont essentielles pour dépasser la simple sensibilisation et assurer une intégration effective des

compétences entrepreneuriales dans le cursus scolaire. En permettant aux élèves d'évoluer dans un cadre institutionnel qui favorise l'expérimentation, la prise de risque et l'innovation, l'éducation entrepreneuriale devient un levier puissant pour préparer les jeunes à répondre aux exigences du marché, à concevoir des solutions novatrices et à se positionner durablement dans un écosystème entrepreneurial dynamique.

5. La valorisation de la créativité et de l'innovation

L'encouragement à la créativité est crucial dans le développement d'une pensée entrepreneuriale. Il s'agit de stimuler l'imagination des élèves et de les inciter à sortir des schémas conventionnels pour proposer des solutions innovantes.

Innovation : un processus qui permet de transformer des idées nouvelles en produits, services ou méthodes ayant une valeur ajoutée réelle, jouant ainsi un rôle crucial dans le développement des compétences entrepreneuriales et la compétitivité économique. Elle ne repose pas uniquement sur la créativité, mais sur une démarche structurée combinant expérimentation, validation et amélioration des idées pour garantir leur pertinence dans un environnement en mutation. Jacquemin & Hermans (2021) ont étudié l'impact des jeux éducatifs et des simulations interactives sur le développement des compétences entrepreneuriales, mettant en lumière leur rôle dans l'amélioration de l'autonomie décisionnelle et l'esprit d'initiative des élèves. Leur recherche montre que l'intégration d'éléments innovants dans les méthodes pédagogiques favorise l'engagement des apprenants en les immergeant dans des scénarios réalistes où ils doivent résoudre des problèmes et prendre des décisions stratégiques. L'expérimentation, en tant que moteur de l'innovation, permet aux élèves de tester leurs idées dans un cadre structuré, de confronter leurs hypothèses à la réalité et d'apprendre de leurs erreurs, consolidant ainsi leur capacité à adapter et affiner leurs projets. En valorisant une pédagogie qui encourage la prise de risque et la réflexion critique, l'éducation entrepreneuriale stimule la capacité des jeunes à proposer des solutions originales et à innover dans un monde en constante évolution. Cet environnement d'apprentissage dynamique contribue non seulement à renforcer leur engagement, mais aussi à améliorer leur aptitude à identifier des opportunités et à générer des idées viables pour répondre aux défis du marché. En intégrant ces principes dans les curricula scolaires, il devient

possible de transformer l'innovation en une compétence fondamentale et durable, permettant aux élèves d'évoluer efficacement dans des contextes économiques de plus en plus exigeants.

6. La pédagogie active et interactive

Contrairement à un enseignement purement théorique, la pédagogie active implique l'élève directement dans son apprentissage par le biais d'activités collaboratives, d'études de cas et de jeux de rôle.

Gamification : désigne l'intégration de mécaniques de jeu objectifs, scores, récompense dans les processus d'apprentissage afin d'en dynamiser l'expérience et de renforcer les comportements souhaités chez les élèves. Cette approche interactive repose sur l'utilisation de dispositifs numériques et ludiques qui favorisent l'engagement et la motivation des apprenants en leur proposant des environnements immersifs et stimulants. Selon Jacquemin & Hermans (2021), la gamification améliore la motivation et l'autonomie décisionnelle des élèves en les immergeant dans des scénarios leur permettant de développer leur esprit d'initiative et leur capacité à prendre des décisions stratégiques, leur donnant ainsi une approche plus pragmatique de l'entrepreneuriat. Léger-Jarniou (2008) a étudié l'impact des jeux pédagogiques et des simulations d'entreprise sur l'initiation à l'entrepreneuriat chez les enfants et a démontré que ces outils permettent de renforcer des compétences comportementales essentielles telles que la prise de risque, la négociation et la gestion de groupe. Son étude qualitative, fondée sur des observations et des entretiens avec des enseignants, a montré que ces dispositifs favorisent une immersion active dans des situations proches de la réalité économique, offrant aux élèves un cadre structuré où ils peuvent expérimenter et développer leur pensée critique. En outre, cette approche ludique contribue à renforcer l'engagement des élèves en transformant l'apprentissage en une expérience motivante, où l'erreur est perçue comme une opportunité de progression plutôt qu'un échec. De leur côté, Rosário & Raimundo (2024) ont démontré que les outils numériques et les simulations interactives dans l'éducation entrepreneuriale durable favorisent l'autonomie des apprenants et leur capacité à innover, soulignant que l'adaptation des méthodes pédagogiques aux contextes spécifiques est essentielle pour maximiser l'efficacité de ces dispositifs. Ainsi, la gamification s'impose comme une méthode pédagogique innovante qui permet de combiner apprentissage et expérimentation à travers des jeux éducatifs, des environnements collaboratifs

digitaux et des mécanismes de feedback immédiat, stimulant ainsi la créativité et l'adhésion des élèves aux principes entrepreneuriaux.

7. Le développement des aptitudes comportementales et sociales

Outre les savoir-faire techniques, l'éducation entrepreneuriale vise à renforcer des compétences comportementales essentielles telles que la persévérance, la gestion du stress, le leadership et l'éthique. Ces « soft skills » sont déterminants pour que les jeunes puissent évoluer avec succès dans un environnement professionnel incertain. Ce secteur inclut le développement de l'intelligence émotionnelle, qui permet aux élèves de gérer leurs émotions et de collaborer efficacement en équipe.

8. L'adaptation à l'environnement éducatif et institutionnel

Enfin, pour que l'éducation entrepreneuriale soit pleinement efficace, elle doit s'inscrire dans un environnement propice. Cela implique non seulement des infrastructures adaptées et un soutien réel des institutions scolaires, mais également la prise en compte des spécificités socioculturelles du pays.

Environnement entrepreneurial : Il englobe toutes les conditions qui influencent la motivation à entreprendre chez un individu, notamment les politiques publiques, la collaboration entre institutions et le soutien du secteur privé.

Conclusion de la section sur les approches

L'analyse des approches pédagogiques en éducation entrepreneuriale met en évidence l'efficacité des méthodes actives et immersives, notamment la gamification, la pédagogie de projet et le coaching personnalisé, qui favorisent l'apprentissage en intégrant des expériences concrètes et engageantes. Les recherches de Léger-Jarniou (2008) et Jacquemin & Hermans (2021) ont démontré que la gamification et les simulations d'entreprise améliorent la motivation et l'acquisition de compétences entrepreneuriales telles que la prise d'initiative et la gestion de projet. Parallèlement, Boutahra & Motii (2023) ont souligné l'impact des projets collaboratifs et des mini-entreprises scolaires sur la sensibilisation des jeunes à l'entrepreneuriat, renforçant leur autonomie et leur capacité à réfléchir stratégiquement. Enfin,

les travaux de Jardim, Bártolo et Pinho (2021) ainsi que Randriamanalina (2020) montrent que le coaching éducatif constitue un levier puissant pour accompagner les élèves dans leur développement personnel et entrepreneurial, bien que son déploiement soit freiné par des contraintes institutionnelles et logistiques.

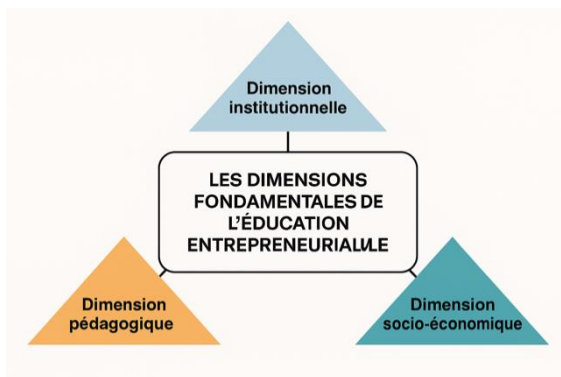
Ces approches expérientielle, interactive/gamifiée et du mentorat sont essentielles pour le développement de compétences transversales telles que l'autonomie, la prise d'initiative, la créativité et l'adaptabilité. Lorsqu'elles sont intégrées de manière cohérente dans les programmes scolaires et soutenues par des dispositifs extra-scolaires, elles garantissent une préparation optimale des élèves aux réalités économiques contemporaines. De plus, elles offrent une solution aux inégalités d'accès à des formations de qualité en multipliant les opportunités d'apprentissage et en mettant en avant l'expérience pratique comme vecteur essentiel de développement.

Ainsi, ce cadre théorique enrichi servira de base à l'analyse des résultats empiriques et permettra d'identifier les freins et leviers pour une intégration progressive et durable de l'éducation entrepreneuriale dans le système éducatif algérien et dans des centres de formation spécialisés. Cette analyse sera complétée par une étude méthodologique approfondie afin d'assurer une continuité entre la théorie et le terrain, garantissant ainsi une mise en œuvre efficace et adaptée aux réalités pédagogiques et socio-économiques du pays.

2.2 Dimensions fondamentales de l'éducation entrepreneuriale

Plusieurs études (Raimundo & Rosário, 2024 ; Drissi & Hniche, 2023 ; Mahida & Dif, 2020 ; Boutahra & Motii, 2023) suggèrent que l'éducation entrepreneuriale s'articule autour de trois dimensions essentielles, lesquelles éclairent à la fois les leviers et les freins d'une telle démarche.

Figure 4 : Les dimensions fondamentales de l'éducation entrepreneuriale



Source : Élaboration personnelle à partir de Raimundo & Rosário (2024), Drissi & Hniche (2023), Mahida & Dif (2020), Boutahra & Motii (2023), et Eps Hammadi (2021)

2.2.1 Dimension pédagogique

La dimension pédagogique met en lumière le besoin de méthodes actives, interactives et expérientielles dans l'enseignement entrepreneurial. Le système éducatif traditionnel, en se concentrant sur des approches principalement théoriques, apparaît insatisfaisant pour le développement des compétences concrètes telles que l'autonomie, la prise d'initiative et la capacité à gérer un projet. La nécessité d'introduire des outils pratiques comme les jeux éducatifs, les simulations, les études de cas et l'apprentissage par projet permet d'amener les élèves à expérimenter et à internaliser ces compétences.

2.2.2 Dimension institutionnelle

La dimension institutionnelle concerne l'organisation du système éducatif et l'intégration de la formation entrepreneuriale dans les curricula officiels. Des études montrent que le manque de formation des enseignants, l'absence d'un cadre pédagogique structuré et la faiblesse des partenariats avec le monde professionnel constituent des freins majeurs (Eps Hammadi, 2021). Pour surmonter ces obstacles, une réforme au niveau institutionnel est nécessaire, intégrant des modules entrepreneuriaux, des stages, et le développement de structures pédagogiques complémentaires comme les clubs et incubateurs.

2.2.3 Dimension socio-économique

La dimension socio-économique aborde les inégalités d'accès à une éducation entrepreneuriale de qualité. Les établissements privés disposent souvent de ressources plus importantes que les établissements publics, créant un déséquilibre dans les opportunités offertes aux élèves. De plus, dans certains contextes, l'entrepreneuriat est perçu négativement, limitant ainsi l'adhésion des familles et des communautés. L'introduction d'espaces d'expérimentation tels que les clubs d'entrepreneuriat et les mini-entreprises au sein des lycées, voire dans des centres de formation extra-scolaires, apparaît comme une solution pour réduire cet écart et offrir à tous les élèves la possibilité de concrétiser leurs projets.

Club d'entrepreneuriat : une structure intra- ou extrascolaire conçue pour initier les élèves aux principes de la gestion de projet, à la prise de décision et à la coopération, en les impliquant dans des activités concrètes et immersives qui renforcent leur compréhension des dynamiques entrepreneuriales. Drucker (1985) souligne l'importance de ces espaces collaboratifs qui permettent aux jeunes de développer une pensée stratégique et de se confronter aux réalités économiques dans un cadre structuré. Ces clubs jouent un rôle fondamental dans la sensibilisation à l'entrepreneuriat, offrant aux élèves un environnement où ils peuvent expérimenter la mise en œuvre de projets, apprendre à gérer des ressources et travailler en équipe pour atteindre des objectifs communs. En favorisant l'initiative individuelle et la prise de responsabilité, ils stimulent l'engagement des participants et leur permettent de s'approprier des outils essentiels à la gestion entrepreneuriale. De plus, ces structures renforcent le lien entre le monde éducatif et professionnel en intégrant des interactions avec des experts du secteur, des mentors et des entrepreneurs qui partagent leur expérience et leurs conseils avec les élèves. Cet encadrement dynamique, combiné à des approches interactives comme les compétitions d'innovation et les ateliers pratiques, contribue à développer chez les jeunes une capacité à identifier des opportunités et à structurer des idées en projets viables. En intégrant ces clubs dans le parcours scolaire, il devient possible de créer un environnement propice à l'apprentissage entrepreneurial, favorisant une approche pragmatique et immersive qui prépare les élèves à relever les défis économiques et sociaux de leur avenir professionnel. Leur mise en place représente ainsi un levier stratégique pour

encourager la culture entrepreneuriale et permettre aux jeunes d'évoluer dans un écosystème favorisant l'innovation et l'initiative.

Conclusion du Chapitre

Ce cadre théorique, fruit de la fusion entre la revue de littérature et le cadre conceptuel, permet d'ancrer la problématique de l'éducation entrepreneuriale dans une perspective holistique. Les dimensions identifiées – pédagogique (approche expérientielle, gamification, développement des compétences transversales), institutionnelle (intégration dans les curricula, formation des enseignants, rôle des clubs) et socio-économique (inégalités d'accès, environnement entrepreneurial) – constituent les leviers et freins qui guideront l'analyse des résultats empiriques de cette étude.

En croisant les enseignements théoriques issus des travaux académiques avec les observations sur le terrain algérien, ce chapitre offre une base solide pour formuler des recommandations visant à intégrer de manière progressive, cohérente et durable l'éducation entrepreneuriale dans le système éducatif algérien. Il prépare également la transition vers le chapitre méthodologique, qui décrira les outils et les méthodes employées pour collecter et analyser les données.

CHAPITRE 2: CADRE MÉTHODOLOGIQUE

CHAPITRE 2: CADRE MÉTHODOLOGIQUE

Section1 : Positionnement épistémologique : approche interprétativiste

Cette recherche s'inscrit dans une posture interprétativiste, où l'objectif n'est pas d'établir des relations causales strictes ou de généraliser des résultats, mais bien d'approfondir la compréhension des perceptions et représentations des acteurs impliqués dans la formation entrepreneuriale des jeunes.

L'interprétativisme repose sur l'idée que la réalité est construite socialement et que chaque individu perçoit un phénomène à travers son propre prisme culturel et contextuel. Dans ce cas, il s'agit de comprendre comment les élèves, enseignants et responsables éducatifs conçoivent l'entrepreneuriat, ainsi que les besoins et attentes qu'ils expriment dans le cadre éducatif.

Ce positionnement épistémologique justifie le recours à une approche qualitative, qui permet d'explorer les expériences vécues, les représentations, et les dynamiques sociales propres à l'éducation entrepreneuriale.

1.1 Positionnement épistémologique et méthodologie

La présente étude sur l'éducation entrepreneuriale chez les lycéens algériens s'inscrit dans une démarche de recherche exploratoire et analytique, visant à explorer les perceptions des enseignants et des lycéens à l'égard de l'entrepreneuriat. D'un point de vue épistémologique, cette recherche adopte une approche interprétative, cherchant à comprendre les dynamiques complexes qui influencent l'intégration des compétences entrepreneuriales au sein du système éducatif algérien. Plutôt que de viser à établir des causalités strictes, l'objectif est de mettre en lumière les perceptions et les freins qui sous-tendent la mise en œuvre de l'éducation entrepreneuriale dans les lycées, en tenant compte des spécificités institutionnelles et socioculturelles du contexte algérien.

La méthodologie adoptée repose sur une approche qualitative, combinant plusieurs outils de collecte de données, à savoir des entretiens semi-directifs, des observations en classe et des focus groups. Cette combinaison permet de saisir la richesse des perceptions et des expériences des différents acteurs éducatifs, tout en prenant en compte les particularités locales et culturelles du système éducatif. Ainsi, cette recherche se veut une analyse détaillée

et contextualisée des pratiques et des représentations de l'éducation entrepreneuriale en milieu scolaire, contribuant à une meilleure compréhension des obstacles et des leviers pour son développement en Algérie.

1.2 Paradigme épistémologique adopté

L'épistémologie peut être définie comme l'étude de la constitution des connaissances valables (Piaget, 1967, p.6). Selon Allard-Poesi & Perret (2014, p.15), toute réflexion scientifique repose sur quatre dimensions fondamentales : une dimension ontologique qui interroge la nature de la réalité étudiée et la manière dont elle peut être observée, une dimension épistémique qui examine la nature du savoir produit et sa validité, une dimension méthodologique qui questionne les méthodes et outils employés pour produire et justifier la connaissance et une dimension axiologique qui explore les valeurs portées par ce savoir et leur influence sur la recherche. Cette étude s'inscrit dans le paradigme interprétatif, cherchant à comprendre la manière dont les lycéens et enseignants perçoivent l'éducation entrepreneuriale et ses implications sur la transmission des compétences liées à l'initiative et à la prise de décision. Plutôt que d'établir des causalités strictes, l'objectif est d'identifier les dynamiques éducatives, les représentations sociales et les freins institutionnels qui façonnent cet apprentissage. L'éducation entrepreneuriale relève d'une construction sociale, évoluant en fonction des contextes éducatifs et des pratiques pédagogiques mobilisées. En ce sens, cette recherche s'inscrit dans le paradigme constructiviste, selon lequel les connaissances ne sont pas statiques mais se construisent par l'interaction entre les individus et leur environnement éducatif (Omrane, 2015). Cette approche considère que les comportements entrepreneuriaux chez les lycéens ne sont pas seulement transmis par l'école, mais émergent également des expériences personnelles, des interactions sociales et des influences culturelles. Selon Thiétart et coll. (2003, p.46), une problématique de recherche peut être située à travers cinq axes majeurs : des concepts peu explorés ou des théories incomplètes, un problème concret influençant la réalité sociale ou institutionnelle, un outil ou une approche méthodologique innovante pour éclairer le phénomène, un terrain spécifique permettant d'observer et d'analyser la problématique et un domaine d'intérêt ciblé répondant à une préoccupation sociétale ou académique.

Dans cette étude, l'objectif est d'identifier les décalages entre les besoins éducatifs liés à l'entrepreneuriat et les formations actuellement dispensées aux lycéens en Algérie, en tenant compte des contraintes pédagogiques et institutionnelles qui influencent leur mise en œuvre.

SECTION 2 : Cadre Méthodologique

2.1 Approche méthodologique : étude qualitative exploratoire

La présente recherche adopte une approche qualitative exploratoire, particulièrement adaptée à l'étude de phénomènes encore peu investigués et nécessitant une compréhension approfondie des perceptions, représentations et pratiques des acteurs concernés. Dans le contexte algérien, où l'éducation entrepreneuriale destinée aux jeunes reste en phase de développement et peu documentée, il apparaît pertinent d'opter pour une démarche qui privilégie l'analyse compréhensive et descriptive, en lieu et place d'une mesure strictement quantitative.

2.2 Justification de l'approche méthodologique

La méthodologie retenue s'appuie sur une démarche exploratoire et analytique, combinant une revue critique de la littérature académique à une enquête de terrain menée auprès d'acteurs éducatifs algériens. L'objectif central est de cerner les perceptions et pratiques des enseignants et des élèves vis-à-vis de l'éducation entrepreneuriale, en mettant en lumière les dynamiques pédagogiques réellement mobilisées dans les établissements secondaires.

Cette orientation méthodologique s'inscrit dans une perspective constructiviste, privilégiant une approche qualitative qui permet une lecture fine et nuancée des représentations éducatives. De nombreux travaux soulignent la pertinence de cette posture pour analyser les phénomènes sociaux et éducatifs (Diouani et al., 2018 ; Zahy & Nsouli, 2022 ; Kant, 2023).

deux méthodes de collecte de données ont été mobilisées afin d'assurer la richesse et la complémentarité des données recueillies :

- Les entretiens semi-directifs avec des enseignants de lycées, afin d'explorer leur perception de l'éducation entrepreneuriale, les méthodes pédagogiques employées, ainsi que les obstacles institutionnels auxquels ils sont confrontés.

- Les observations en classe, permettant d'analyser concrètement les interactions pédagogiques et d'identifier les opportunités et limites dans la transmission de compétences entrepreneuriales.

Cette combinaison de méthodes vise à mettre en évidence les écarts potentiels entre les intentions institutionnelles et les pratiques pédagogiques effectives, en vue de formuler des recommandations adaptées aux réalités du terrain éducatif algérien.

Les principales caractéristiques de cette approche sont :

Une souplesse méthodologique permettant d'adapter la recherche aux spécificités du terrain.

Un accent mis sur les expériences vécues et les interactions, afin de comprendre les logiques d'action des différents acteurs.

Une logique de co-construction des savoirs, dans laquelle les discours des participants sont interprétés en lien avec leur contexte éducatif et social.

2.3 Méthodes de collecte des données :

Afin d'assurer la validité des résultats et de favoriser une triangulation méthodologique, plusieurs techniques de collecte de données ont été mobilisées, permettant de croiser les points de vue et d'enrichir l'analyse.

2.3.1 Observations participantes (grille en annexe A)

L'observation participante est une méthodologie de recherche qualitative qui permet au chercheur d'examiner les dynamiques pédagogiques et institutionnelles en étant immergé dans le milieu étudié. Selon Guest, Namey & Mitchell (2017), cette approche offre une perspective interne, permettant d'analyser les interactions et comportements en temps réel.

Dans le cadre de cette recherche, May & Perry (2021) indiquent que l'observation participante permet de saisir les pratiques éducatives non formalisées, contribuant ainsi à une analyse approfondie de la transmission des compétences entrepreneuriales.

Afin de structurer cette observation, une grille d'analyse a été construite, inspirée du cadre proposé par Deal & Kennedy (2019). Cette grille recense les éléments clés de la culture entrepreneuriale et pédagogique observés dans l'établissement.

Déroulement et protocole de l'observation : L'observation a été menée afin de documenter les pratiques pédagogiques existantes et d'identifier les obstacles rencontrés par les élèves dans l'apprentissage de l'entrepreneuriat. Cette approche permet de recueillir des données objectives sur les interactions en classe, l'engagement des élèves et les dynamiques éducatives mises en place au Lycée des Cadets de la Mitidja.

L'observation a été réalisée sur plusieurs séances de cours, d'activités entrepreneuriales et de clubs extrascolaires, afin de couvrir une diversité de contextes et de pratiques éducatives. Pour garantir la fiabilité et la reproductibilité de la méthode, une grille d'observation standardisée a été utilisée. Elle permet de consigner les comportements, les méthodes d'enseignement employées, ainsi que les réactions et interactions des élèves face aux activités liées à l'entrepreneuriat.

Les séances observées ont été choisies en fonction des moments clés de l'apprentissage entrepreneurial, incluant des cours magistraux, des travaux de groupe, des mises en situation et des échanges entre élèves et enseignants. Chaque session d'observation a été structurée autour de critères précis, tels que le niveau d'engagement des élèves, leur capacité à prendre des initiatives, et la manière dont les enseignants intègrent les compétences entrepreneuriales dans leurs cours.

Afin de minimiser les biais et d'assurer une analyse approfondie, l'observation a été complétée par des entretiens semi-directifs avec les élèves et les enseignants. Ces entretiens permettent d'obtenir un retour plus détaillé sur leurs perceptions et leurs attentes concernant l'éducation entrepreneuriale. Les entretiens ont été réalisés en face à face, avec un guide de questions préparé à l'avance, structuré autour de thèmes clés tels que l'impact des activités pratiques, les lacunes du système éducatif, et les suggestions pour une meilleure intégration de l'entrepreneuriat.

L'ensemble des données recueillies par l'observation et les entretiens ont été analysées en triangulation, afin d'identifier les convergences et divergences entre les discours et les pratiques réelles. Cette méthodologie permet de valider les résultats obtenus et de garantir leur reproductibilité dans une étude similaire, offrant ainsi une approche solide pour comprendre les enjeux pédagogiques liés à l'éducation entrepreneuriale en milieu scolaire.

Cette démarche rigoureuse permet de capturer les dynamiques éducatives sous plusieurs angles, en combinant une analyse comportementale en contexte réel avec une exploration approfondie des perceptions des acteurs éducatifs. L'application systématique de cette méthode assure que les conclusions restent cohérentes et transférables, facilitant ainsi la mise en œuvre de recommandations adaptées aux réalités du système éducatif algérien.

Suivi des activités extrascolaires : J'ai également observé le Club d'Entrepreneuriat, ses discussions et la progression des projets des élèves, ce qui m'a permis d'évaluer leur niveau d'engagement et les défis rencontrés.

2.3.2 Entretiens semi-directifs (guide en annexe B)

Les entretiens semi-directifs constituent l'outil principal de recueil des données auprès des adultes encadrants, incluant les enseignants, responsables pédagogiques et experts en formation entrepreneuriale. Cette méthode, largement utilisée en recherche qualitative interprétative, permet de combiner une structure de questionnement préétablie avec une certaine liberté accordée aux interviewés, leur permettant d'approfondir ou nuancer leurs réponses.

Selon Claude (2019), les entretiens semi-directifs sont particulièrement adaptés aux études exploratoires, car ils facilitent l'émergence de données riches et variées tout en offrant une adaptabilité méthodologique au cours de l'échange. De plus, Kvale & Brinkmann (2015) soulignent que cette approche garantit une profondeur d'analyse, essentielle pour comprendre les dynamiques éducatives et les perceptions individuelles des acteurs concernés.

Les entretiens semi-directifs constituent l'outil principal de recueil des données auprès des adultes encadrants : enseignants, responsables pédagogiques et experts en formation entrepreneuriale. Cette méthode permet de combiner un cadre structuré de questionnement avec une certaine liberté laissée aux interviewés pour approfondir ou nuancer leurs réponses.

Objectifs des entretiens : Les objectifs poursuivis à travers cette méthode sont multiples :

- Comprendre la vision des acteurs éducatifs sur l'entrepreneuriat chez les jeunes.

- Identifier les dispositifs de formation existants et évaluer leur pertinence pédagogique.
- Détecter les freins institutionnels, méthodologiques ou culturels entravant l'intégration de l'entrepreneuriat dans l'éducation secondaire.
- Recueillir des propositions concrètes pour améliorer et structurer durablement les programmes d'éducation entrepreneuriale.

Structure et déroulement des entretiens : Chaque entretien s'est appuyé sur un guide thématique préétabli, intégrant des questions ouvertes conçues pour encourager une parole libre, nuancée et approfondie.

Structure du guide d'entretien : Le guide d'entretien est élaboré autour de thématiques ouvertes, permettant une discussion fluide et approfondie. Les principales catégories incluent :

1. Vision de l'entrepreneuriat
2. Expériences personnelles des enseignants et encadrants
3. Méthodes pédagogiques adaptées
4. Freins et leviers de réussite

Dans cette étude, les entretiens ont été menés auprès de trois groupes distincts :

1. Les enseignants, impliqués dans la transmission des compétences entrepreneuriales.
2. Les élèves, qui participent aux activités entrepreneuriales et sont directement concernés par ces enseignements.
3. Les acteurs pédagogiques, tels que le responsable éducatif et l'animateur du Club d'Entrepreneuriat, qui jouent un rôle clé dans la mise en place et l'encadrement des initiatives entrepreneuriales.

Déroulement des entretiens

1. Phase de préparation et sélection des participants

Les participants ont été choisis selon leur implication dans l'éducation entrepreneuriale, afin de garantir des témoignages pertinents et variés.

Le guide d'entretien a été élaboré autour de quatre thématiques principales :

- Vision de l'entrepreneuriat et son rôle dans l'éducation.
- Expériences personnelles et pratiques pédagogiques en lien avec l'entrepreneuriat.
- Méthodes pédagogiques adaptées et leur efficacité.
- Freins et leviers de réussite pour une meilleure intégration de l'entrepreneuriat dans le système scolaire.

Chaque entretien a duré 45 minutes, permettant de creuser chaque thématique sans être trop contraignant pour les participants.

2. **Déroulement des entretiens avec les enseignants** : Ces entretiens ont été réalisés dans un cadre formel, en salle de réunion ou en bureau, pour permettre une discussion approfondie.
3. **Déroulement des entretiens avec les élèves** : Les entretiens ont été réalisés de manière **semi-formelle**, dans des espaces favorisant la liberté de parole (salle de classe après les cours).
4. **Déroulement des entretiens avec les acteurs pédagogiques (responsables et animateurs du club)** : Ces entretiens ont été réalisés dans un cadre professionnel, en privilégiant un échange structuré sur les dispositifs existants.

Structure du guide d'entretien : Le guide d'entretien est élaboré autour de **thématiques ouvertes**, permettant une discussion fluide et approfondie avec chaque groupe de participants.

Les principales catégories incluent :

- **Vision de l'entrepreneuriat**
- **Expériences personnelles et pédagogiques**
- **Méthodes pédagogiques adaptées**
- **Freins et leviers de réussite**

Tableau 1 : de segmentation des participants aux entretiens

Groupe	Individu	Poste occupé / Profil	Justification du choix	Date et durée d'entretien
Enseignants	E1	Enseignant en économie	Spécialiste des disciplines économiques, son expertise est précieuse pour comprendre comment les concepts entrepreneuriaux sont intégrés dans l'enseignement et quelles méthodologies sont utilisées pour sensibiliser les élèves.	05/04/2025, 14:00 - 14:45
	E4	Enseignant en mathématiques	Son rôle est essentiel dans l'intégration des compétences analytiques et de gestion nécessaires à l'entrepreneuriat. Son témoignage permet de comprendre comment les disciplines techniques peuvent être mises à profit.	08/04/2025, 16:00 - 16:45
Élèves	S1	Élève en 2e année secondaire	A participé activement aux activités du club d'entrepreneuriat. Son retour permet d'évaluer l'engagement des élèves et leur compréhension des compétences entrepreneuriales.	09/04/2025, 10:30 - 11:00

Groupe	Individu	Poste occupé / Profil	Justification du choix	Date et durée d'entretien
	S2	Élève en 3e année secondaire	A répondu au questionnaire et montré un intérêt pour les projets entrepreneuriaux. Son témoignage éclaire les attentes des élèves vis-à-vis de la formation.	10/04/2025, 13:00 - 13:30
	S3	Élève en 2e année secondaire	Porte un regard critique sur l'enseignement de l'entrepreneuriat et propose des suggestions d'amélioration. Son analyse permet d'examiner les points à renforcer dans le programme éducatif.	11/04/2025, 15:00 - 15:30
Acteurs pédagogiques	E2	Responsable pédagogique	Ce profil est en charge de la gestion des programmes éducatifs et de leur adaptation aux besoins des élèves. Son point de vue permet d'analyser les obstacles institutionnels et les stratégies de mise en œuvre.	06/04/2025, 09:30 - 10:15
	E3	Animateur du Club d'Entrepreneuriat	En tant qu'acteur clé dans la sensibilisation des jeunes à l'entrepreneuriat, son expérience apporte des éléments concrets sur les pratiques pédagogiques et la réception des élèves face aux initiatives entrepreneuriales.	07/04/2025, 11:00 - 11:45

2.4 Outils d'analyse des données : Analyse thématique des représentations

2.4.1 Approche analytique et structuration des données

Dans cette étude, une analyse thématique qualitative a été appliquée pour structurer et interpréter les données recueillies à partir des entretiens semi-directifs menés auprès des enseignants, élèves et acteurs pédagogiques. Cette méthodologie permet d'identifier des tendances récurrentes, de comparer les perceptions des différents acteurs éducatifs, et de mettre en lumière les écarts entre les intentions pédagogiques et la réalité du terrain.

Selon Miles & Huberman (2014), l'analyse qualitative aide à révéler les nuances et la structure des discours, facilitant ainsi une compréhension approfondie des dynamiques éducatives. Braun & Clarke (2019) soulignent que l'analyse thématique est particulièrement efficace pour décrypter les représentations des individus et leurs interactions avec les dispositifs éducatifs, notamment dans le cadre de l'éducation entrepreneuriale.

L'objectif principal de cette analyse est de faire émerger des schémas interprétatifs, permettant d'examiner les attentes pédagogiques, les résistances institutionnelles et les opportunités d'amélioration pour une meilleure intégration de l'éducation entrepreneuriale dans le système scolaire algérien.

2.4.2 Catégorisation des thèmes

Les résultats de cette étude sont structurés autour de trois groupes d'acteurs, afin d'assurer une analyse ciblée des perceptions et pratiques éducatives liées à l'entrepreneuriat.

Thème 1 : Vision et définition de l'entrepreneuriat

Objectif : Analyser la perception du concept d'entrepreneuriat selon les différents groupes d'acteurs éducatifs.

- **Groupe 1 : Enseignants**

Perception de l'entrepreneuriat comme une discipline académique ou une approche transversale.

Intégration des valeurs entrepreneuriales dans les cours (autonomie, innovation).

Importance de l'enseignement entrepreneurial dans la formation des élèves.

- **Groupe 2 : Élèves**

Familiarité avec le concept et origine de leur apprentissage (cours, club, expériences personnelles).

Perception de la faisabilité d'un projet entrepreneurial à l'adolescence.

Intérêt pour l'entrepreneuriat comme une option de carrière et motivation à apprendre à créer un projet.

- **Groupe 3 : Acteurs pédagogiques**

Importance de l'entrepreneuriat dans la structuration du projet éducatif du lycée.

Place accordée à l'entrepreneuriat dans les activités extrascolaires.

Perception de l'entrepreneuriat comme un levier de développement scolaire et social.

Thème 2 : Attentes éducatives et pédagogiques

Objectif : Évaluer les formats et méthodes d'apprentissage entrepreneuriaux privilégiés par chaque groupe.

- **Groupe 1 : Enseignants**

Méthodes pédagogiques utilisées pour sensibiliser les élèves à l'entrepreneuriat (études de cas, pédagogie par projet, simulations).

Besoins en formation pour mieux enseigner l'entrepreneuriat.

Perception des outils numériques et interactifs pour enrichir l'apprentissage entrepreneurial.

- **Groupe 2 : Élèves**

Formats de formation souhaités (mentorat, simulations, hackathons).

Expériences d'apprentissage préférées (cours théoriques vs apprentissage expérientiel).

Attentes concernant un accompagnement personnalisé dans le développement de projets entrepreneuriaux.

- **Groupe 3 : Acteurs pédagogiques**

Stratégies de mise en place de l'éducation entrepreneuriale au sein du lycée.

Perception du Club d'Entrepreneuriat comme dispositif éducatif.

Facteurs influençant l'implication des élèves dans les initiatives entrepreneuriales.

Thème 3 : Freins et leviers d'apprentissage

Objectif : Identifier les obstacles rencontrés et les opportunités de développement en fonction des perceptions des trois groupes.

- **Groupe 1 : Enseignants**

Contraintes institutionnelles freinant l'intégration de l'entrepreneuriat dans le programme scolaire.

Difficultés à adapter les méthodes pédagogiques à l'apprentissage entrepreneurial.

Freins liés au manque de ressources et de supports pédagogiques adaptés.

- **Groupe 2 : Élèves**

Obstacles limitant leur engagement et la mise en place de leurs idées.

Barrières éducatives (manque de mentorat, absence d'outils pratiques).

Attentes en matière de réforme de l'éducation entrepreneuriale.

- **Groupe 3 : Acteurs pédagogiques**

Manque de budget et de reconnaissance institutionnelle pour l'éducation entrepreneuriale.

Obstacles liés à la sensibilisation des élèves et à l'implication des enseignants.

Besoin de collaborations externes (entreprises, incubateurs) pour structurer les projets.

Thème 4 : Impact du cadre scolaire sur la sensibilisation à l'entrepreneuriat

Objectif : Analyser l'influence du système éducatif et des dispositifs scolaires sur l'apprentissage entrepreneurial.

- **Groupe 1 : Enseignants**

Place de l'entrepreneuriat dans les matières existantes.

Opportunités pédagogiques permettant d'intégrer l'entrepreneuriat dans les disciplines académiques.

Perception de l'efficacité des initiatives actuelles en matière de formation entrepreneuriale.

- **Groupe 2 : Élèves**

Influence des cours et clubs sur leur vision de l'entrepreneuriat.

Participation aux événements et compétitions entrepreneuriales.

Intérêt pour des partenariats externes pour apprendre auprès de professionnels.

- **Groupe 3 : Acteurs pédagogiques**

Évaluation des ressources existantes et à développer pour améliorer la sensibilisation des élèves.

Perception de l'impact institutionnel du Club d'Entrepreneuriat.

Proposition de réformes éducatives pour structurer un programme entrepreneurial efficace.

Conclusion

L'analyse thématique structurée par groupe d'acteurs permet une meilleure compréhension des perceptions et attentes éducatives liées à l'entrepreneuriat. Cette approche analytique a révélé des écarts entre les discours institutionnels et la réalité du terrain, et a permis

d'identifier les principaux obstacles et opportunités pour améliorer la formation entrepreneuriale.

Grâce à cette segmentation, les résultats sont désormais directement alignés avec le guide d'entretien, facilitant une comparaison ciblée des réponses et des tendances émergentes.

2.5 Processus d'analyse des données

L'analyse thématique a été réalisée en suivant une démarche méthodologique rigoureuse, inspirée des travaux de Braun & Clarke (2006), et structurée selon les trois groupes d'acteurs éducatifs définis dans le guide d'entretien : enseignants, élèves et acteurs pédagogiques. Cette approche a permis d'approfondir la compréhension des dynamiques éducatives autour de l'apprentissage entrepreneurial au sein du Lycée des Cadets de la Mitidja.

2.5.1 Codage et transcription des matériaux

La première étape du processus a consisté en la transcription minutieuse des entretiens semi-directifs menés auprès de chaque groupe. Cela a permis de conserver l'intégrité des échanges et d'assurer une lecture fidèle des discours recueillis. Ensuite, les réponses ont été regroupées selon les grands axes thématiques définis dans le guide d'entretien, permettant une structuration cohérente des données. L'identification des tendances dominantes et des points de divergence entre les groupes a été essentielle pour saisir les perceptions variées sur l'éducation entrepreneuriale.

2.5.2 Détection des thèmes récurrents

L'analyse thématique a fait émerger trois axes centraux correspondant aux principaux enjeux de l'éducation entrepreneuriale observés dans les entretiens.

La **représentation de l'entrepreneuriat** a révélé que les enseignants perçoivent cette discipline comme une compétence transversale nécessitant un cadre pédagogique mieux défini. Les élèves considèrent l'entrepreneuriat comme une opportunité professionnelle mais ressentent un manque d'accompagnement et de ressources adaptées. Les acteurs pédagogiques le voient comme un levier éducatif important mais déplorent le manque de moyens pour l'intégrer efficacement.

Les **attentes éducatives et pédagogiques** varient selon les groupes. Les enseignants expriment le besoin d'une formation spécifique et de supports numériques pour mieux enseigner l'entrepreneuriat. Les élèves préfèrent des méthodes immersives telles que les concours de pitches et les simulations. Les acteurs pédagogiques plaident pour une collaboration accrue avec des incubateurs et des entrepreneurs locaux afin de structurer l'apprentissage.

Les **freins et leviers d'apprentissage** ont été largement discutés. L'intégration de l'entrepreneuriat dans le programme est jugée insuffisante et peu adaptée aux réalités du marché. Les élèves dénoncent le manque de mentorat et de suivi, freinant leur engagement dans des projets concrets. Les responsables pédagogiques constatent une absence de financement et de soutien institutionnel qui entrave la mise en place d'initiatives entrepreneuriales.

2.5.3 Analyse intercatégorielle

L'analyse comparative entre les trois groupes a permis de dégager plusieurs points de convergence et de divergence, révélant les défis et opportunités liés à l'éducation entrepreneuriale.

Les **points de convergence** montrent que tous les acteurs s'accordent sur l'importance d'une pédagogie plus immersive, mais regrettent son absence dans le programme officiel. La nécessité d'un mentorat structuré est également largement reconnue, bien que le manque de professionnels encadrants constitue un frein.

Les **points de divergence** illustrent des perceptions contrastées sur la structuration de l'apprentissage entrepreneurial. Les enseignants et les acteurs pédagogiques considèrent l'entrepreneuriat comme une compétence complémentaire, tandis que les élèves souhaitent une formation plus approfondie et appliquée. De plus, les méthodes pédagogiques sont jugées trop académiques par les élèves, qui privilégient des formats interactifs, tandis que les enseignants s'appuient principalement sur des études de cas et des cours magistraux.

2.5.4 Mise en contexte et interprétation

L'analyse des données s'est appuyée sur le cadre théorique de l'éducation entrepreneuriale ainsi que sur les contraintes institutionnelles propres au lycée. Cette mise en contexte a permis

d'identifier les écarts entre les pratiques éducatives existantes et les attentes des élèves, de comprendre comment l'approche actuelle limite le développement des compétences entrepreneuriales, et de proposer des ajustements pédagogiques, notamment l'intégration de modules transversaux et d'un mentorat structuré.

Conclusion

Cette approche d'analyse, fondée sur une segmentation rigoureuse des groupes d'acteurs éducatifs, permet une lecture fine des dynamiques entrepreneuriales en milieu scolaire.

Elle met en évidence trois principaux enjeux : le besoin de structurer l'enseignement entrepreneurial en lui donnant une place officielle dans le programme scolaire, l'importance d'un encadrement pédagogique et institutionnel renforcé via des formations pour les enseignants et des partenariats avec des entrepreneurs, et la nécessité de développer des outils et des dispositifs immersifs afin que les élèves puissent expérimenter directement l'entrepreneuriat.

Cette méthodologie offre des pistes solides pour repenser l'intégration de l'éducation entrepreneuriale au lycée en tenant compte des attentes réelles des élèves et des besoins institutionnels exprimés par les enseignants et les responsables pédagogiques.

Section 3 : Présentation de l'organisme d'accueil

Le terrain de cette étude est le **Lycée des Cadets de la Mitidja**, un établissement scolaire privé situé à Birtouta, dans la wilaya d'Alger. Ce lycée, inauguré en 2019, fait partie d'un groupe éducatif qui couvre tous les niveaux d'enseignement, de la maternelle au secondaire. Il se distingue par sa volonté de concilier excellence académique, ouverture à l'innovation pédagogique, et développement de compétences transversales chez les élèves.

Le lycée accueille actuellement **160 élèves au cycle secondaire**, répartis sur les trois niveaux (1re, 2e et 3e années). Il propose un encadrement rigoureux, une infrastructure moderne (laboratoires, outils numériques, bibliothèque), ainsi qu'un environnement stimulant fondé sur des valeurs d'autonomie, de responsabilité, et de curiosité intellectuelle.

3.1 Présentation de l'établissement

L'école se distingue par une approche pédagogique élitiste, combinant le respect du programme national avec des matières complémentaires, notamment les langues étrangères (français, anglais), les sciences et les technologies de l'information. Son objectif est de préparer les élèves aux examens nationaux tout en leur offrant une formation enrichie et adaptée aux exigences contemporaines.

Cadre éducatif et infrastructures : L'établissement met à disposition des moyens modernes, incluant du matériel de dernière génération, afin de garantir un apprentissage optimal. Il adopte un double programme, inspiré des standards internationaux, notamment ceux de l'UNESCO.

Orientation pédagogique et valeurs éducatives : L'école s'inscrit dans la nouvelle orientation du ministère de l'Éducation nationale, visant à renforcer les compétences des élèves à travers une pédagogie active et interactive. Elle favorise l'apprentissage par l'expérience, en intégrant des activités pratiques et des projets interdisciplinaires.

L'École Les Cadets de la Mitidja adopte une structuration organisationnelle rigoureuse, regroupant plusieurs pôles d'encadrement et de gestion. Son organigramme met en avant une

hiérarchie claire, permettant une coordination efficace des activités pédagogiques, administratives et logistiques.

Organisation générale (organigramme en annexe C) : L'établissement fonctionne sous la direction de Madame la Fondatrice, qui supervise l'ensemble des activités à travers le Conseil scientifique et pédagogique. Cette structure veille à l'élaboration des orientations éducatives et au développement des méthodes d'apprentissage adaptées

Pôle administratif et pédagogique : Le Lycée des Cadets de la Mitidja est structuré autour d'une direction générale supervisant l'organisation pédagogique, la gestion des enseignants et le suivi des élèves.

Pôle encadrement éducatif et suivi des élèves : Des instances éducatives assurent la gestion disciplinaire, l'orientation scolaire et le développement pédagogique des élèves.

Pôle logistique et services : L'établissement offre des services essentiels tels que transport, restauration, accompagnement médical et accès aux ressources pédagogiques.

Intégration dans l'étude sur l'éducation entrepreneuriale : Cette organisation impacte directement la mise en œuvre et l'accompagnement des initiatives entrepreneuriales au sein du lycée.

Pertinence du choix du terrain pour l'étude : Son modèle éducatif alliant exigence académique et innovation pédagogique en fait un cadre idéal pour analyser l'éducation entrepreneuriale et son adéquation avec les attentes du marché du travail.

3.2 Le Club de l'Entrepreneuriat : un cadre d'exploration unique : (Resume executif du club en annexe D)

L'École Les Cadets de la Mitidja a mis en place un Club de l'Entrepreneuriat, conçu pour développer chez les lycéens une culture entrepreneuriale et les préparer aux défis du monde professionnel. Ce club constitue un espace d'apprentissage dynamique, où les élèves peuvent expérimenter la gestion de projets, renforcer leur esprit d'initiative et acquérir des compétences essentielles à l'entrepreneuriat.

Objectifs du Club : Le Club de l'Entrepreneuriat poursuit plusieurs objectifs pédagogiques et pratiques :

- Sensibiliser les élèves aux principes de l'entrepreneuriat et aux opportunités qu'il offre.
- Développer des compétences transversales, telles que la prise de décision, la gestion de projet et la communication.
- Encourager l'innovation et la créativité, en incitant les élèves à proposer des idées de projets.
- Créer un lien entre l'école et le monde professionnel, en organisant des rencontres avec des entrepreneurs et des experts du secteur.
- Favoriser l'apprentissage par l'expérience, en permettant aux élèves de tester leurs idées à travers des projets concrets.

Activités et programmes : Le club propose une série d'activités interactives et immersives, permettant aux élèves de développer leurs compétences entrepreneuriales :

- Ateliers de formation : Sessions sur la gestion de projet, le marketing, la finance et la prise de décision.
- Projets entrepreneuriaux : Les élèves sont encouragés à concevoir et gérer des mini-entreprises scolaires, telles que des kiosques de vente ou des services internes.
- Concours d'innovation : Compétitions où les élèves présentent leurs idées de startups et reçoivent des conseils d'experts.
- Visites d'entreprises : Immersion dans des environnements professionnels pour comprendre les réalités du monde entrepreneurial.
- Conférences et rencontres : Échanges avec des entrepreneurs locaux et des spécialistes du domaine.

Exemples de projets réalisés : Le Club de l'Entrepreneuriat encourage les élèves à mettre en pratique leurs idées à travers des projets concrets, tels que :

- Un magasin scolaire : Vente de fournitures et de snacks, permettant aux élèves d'apprendre la gestion des stocks et la comptabilité.
- Un programme de recyclage : Collecte et vente de matériaux recyclables, sensibilisant les élèves à l'économie circulaire.
- Un café mobile : Gestion d'un point de vente de boissons et snacks lors des événements scolaires, développant les compétences en gestion et service client.
- Une plateforme numérique : Création d'une application pour faciliter la communication entre élèves et enseignants.
- Un marché étudiant : Organisation d'un espace où les élèves peuvent vendre leurs créations artisanales ou numériques.

Impact sur les élèves : Grâce à ce club, les lycéens développent une posture proactive, renforcent leur autonomie et leur capacité à gérer des projets, et acquièrent des compétences essentielles pour leur future carrière. L'initiative permet également de combler les lacunes en formation entrepreneuriale, en offrant aux élèves un cadre structuré pour expérimenter et apprendre.

Intégration dans l'étude sur l'éducation entrepreneuriale : Le Club de l'Entrepreneuriat constitue un terrain d'étude pertinent pour analyser les besoins en formation entrepreneuriale chez les lycéens. Son approche pédagogique, combinant théorie et pratique, permet d'examiner les écarts entre les compétences enseignées et les attentes du marché du travail.

Dans une démarche d'innovation éducative, l'établissement a récemment lancé un Club de l'Entrepreneuriat, qui constitue un levier central pour cette recherche. Ce club vise à initier les élèves aux concepts clés de l'entrepreneuriat, tout en leur offrant un cadre pratique pour expérimenter la gestion de projets, la créativité, et l'innovation.

Le Club de l'Entrepreneuriat a pour mission de : Développer la culture entrepreneuriale à travers des ateliers, conférences, témoignages de professionnels et simulations de projets ;

Favoriser l'intelligence collective, le travail en équipe, la pensée critique et l'initiative personnelle ;

Stimuler la créativité des élèves en leur permettant d’imaginer, concevoir et concrétiser des projets dans un cadre sécurisé et bienveillant ;

Encourager l’ouverture vers l’extérieur via des partenariats avec des entrepreneurs, des incubateurs, ou encore des organismes de soutien à la jeunesse.

Plusieurs projets concrets sont menés ou prévus dans le cadre du club, dont :

- La création d’un mini-magasin scolaire pour vendre des fournitures ou produits faits main ;
- La gestion d’un café mobile scolaire lors d’événements ;
- Le développement d’une application numérique dédiée à la vie scolaire ;
- L’organisation de concours de pitches d’idées innovantes avec soutien à la meilleure proposition ;
- Le lancement d’un service de recyclage interne, en lien avec la sensibilisation au développement durable.

Ce club représente un espace d’expérimentation unique pour les élèves, où ils peuvent mobiliser et développer des compétences entrepreneuriales concrètes telles que la planification, la communication, la négociation, la gestion de budget, et la résolution de problèmes.

Par sa structure, ses objectifs pédagogiques et son dynamisme, le Club de l’Entrepreneuriat constitue un terrain d’étude riche et pertinent pour analyser les besoins réels des élèves en matière de formation à l’entrepreneuriat. Il offre également un cadre pratique complémentaire aux enseignements académiques, et illustre la volonté du lycée d’anticiper les mutations du monde professionnel en favorisant l’initiative, la responsabilité et l’innovation dès le secondaire

CHAPITRE 3 : Résultats et Discussions

CHAPITRE 3 : PRÉSENTATION ET DISCUSSION DES RÉSULTATS

SECTION 1 : Présentation des résultats

Dans cette section, nous présentons les résultats obtenus à partir de l'observation participante et des entretiens semi-directifs menés auprès des élèves et des enseignants du Lycée des Cadets de la Mitidja. Ces résultats offrent une compréhension approfondie des dynamiques pédagogiques et des influences réciproques entre la formation entrepreneuriale, les perceptions des acteurs éducatifs et les contraintes institutionnelles.

1.1 Présentation des résultats de l'observation

L'analyse des observations réalisées au Lycée des Cadets de la Mitidja permet de mieux comprendre la perception de l'éducation entrepreneuriale et son intégration dans le système éducatif. Cette observation a porté sur plusieurs dimensions clés, notamment les valeurs pédagogiques, les méthodes d'enseignement, les interactions enseignants-élèves, les pratiques informelles et les supports pédagogiques.

Le tableau ci-dessous présente une synthèse des tendances observées à travers cette analyse :

Tableau 2 : des résultats de la grille

Élément	Indicateurs observés	Oui	Non
Valeurs pédagogiques	Les enseignants font-ils référence aux valeurs entrepreneuriales (créativité, autonomie, innovation) ?	<input checked="" type="checkbox"/>	<input type="checkbox"/>
	L'établissement promeut-il une culture de l'initiative et de la prise de décision chez les élèves ?	<input type="checkbox"/>	<input checked="" type="checkbox"/>
Méthodes pédagogiques	Des approches interactives sont-elles utilisées (études de cas, simulations, jeux de rôle) ?	<input type="checkbox"/>	<input checked="" type="checkbox"/>
	L'apprentissage de l'entrepreneuriat est-il intégré à plusieurs disciplines scolaires ?	<input type="checkbox"/>	<input checked="" type="checkbox"/>
Interactions enseignants-élèves	Les enseignants encouragent-ils les élèves à proposer des idées innovantes en classe ?	<input checked="" type="checkbox"/>	<input type="checkbox"/>
	Existe-t-il un cadre structuré pour l'accompagnement des élèves dans leurs projets entrepreneuriaux ?	<input type="checkbox"/>	<input checked="" type="checkbox"/>
Pratiques informelles	Y a-t-il des activités extracurriculaires ou clubs liés à l'entrepreneuriat ?	<input checked="" type="checkbox"/>	<input type="checkbox"/>
	Des événements récurrents sensibilisent-ils les élèves à l'esprit entrepreneurial (conférences, concours) ?	<input type="checkbox"/>	<input checked="" type="checkbox"/>
Supports pédagogiques	L'établissement fournit-il des ressources adaptées (guides, plateformes numériques, outils de gestion de projet) ?	<input type="checkbox"/>	<input checked="" type="checkbox"/>
	L'environnement scolaire comporte-t-il des symboles visuels encourageant l'entrepreneuriat (affiches, espaces de créativité) ?	<input type="checkbox"/>	<input checked="" type="checkbox"/>

L'observation menée au Lycée des Cadets de la Mitidja a permis d'évaluer la mise en œuvre des principes de l'éducation entrepreneuriale dans le cadre scolaire et d'identifier les dynamiques influençant sa transmission. Les résultats montrent une **disparité** entre l'intérêt exprimé par les élèves pour l'entrepreneuriat et les dispositifs institutionnels existants, qui restent limités en termes de structuration et de soutien pédagogique. L'analyse des observations met ainsi en lumière plusieurs tendances qui influencent la formation entrepreneuriale au sein du lycée.

1.1.1. Faible intégration des valeurs entrepreneuriales dans l'enseignement

L'entrepreneuriat est reconnu comme un levier éducatif essentiel par une partie des enseignants, mais son intégration réelle reste marginale. Les valeurs telles que la créativité, l'autonomie et l'innovation sont parfois abordées dans le discours pédagogique, notamment en cours d'économie, mais leur application dans les enseignements reste limitée. Une majorité d'élèves exprime un intérêt pour ces compétences, soulignant qu'elles sont cruciales pour leur avenir professionnel, mais regrette qu'elles soient traitées de manière trop abstraite et qu'elles ne soient pas soutenues par des approches pratiques et immersives.

L'établissement, bien qu'attaché à la valorisation de ces compétences, ne semble pas promouvoir activement une culture de l'initiative permettant aux élèves de tester et développer leurs idées. Cette absence d'ancrage éducatif freine l'adoption de comportements entrepreneuriaux chez les élèves et limite leur capacité à acquérir des compétences directement applicables.

1.1.2. Des méthodes pédagogiques encore trop théoriques

L'observation montre que l'éducation entrepreneuriale repose principalement sur un enseignement académique classique, sans recours fréquent à des stratégies interactives telles que les études de cas, les simulations ou les jeux de rôle. Les élèves sont sensibilisés aux concepts de gestion et de stratégie, mais cette approche reste trop distante de la réalité du terrain. Le manque d'interdisciplinarité dans l'intégration de l'entrepreneuriat au sein des matières techniques et scientifiques contribue à limiter son impact pédagogique.

Certains enseignants expriment une volonté de diversifier les méthodes d'enseignement, mais sont confrontés à un manque de formation et de ressources adaptées. Les élèves, quant à eux, souhaitent des apprentissages plus concrets, comme la gestion de mini-projets ou la participation à des challenges entrepreneuriaux, qui leur permettraient d'expérimenter directement les réalités du monde de l'entreprise.

1.1.3. Un manque de soutien structuré aux projets des élèves

Bien que l'établissement valorise l'innovation et la prise d'initiative, l'observation révèle une absence de cadre structuré pour accompagner les élèves dans leurs projets entrepreneuriaux. Certains enseignants encouragent leurs élèves à proposer des idées innovantes, mais sans mécanismes de mentorat ou de suivi pour les aider à transformer ces idées en projets concrets.

Les élèves expriment une volonté d'explorer l'entrepreneuriat mais se heurtent à des limites institutionnelles, telles que l'absence de programmes spécifiques dédiés au développement de projets, et un manque de contacts avec des professionnels du secteur. Ce déficit d'encadrement freine leur engagement et réduit leur capacité à tester des modèles économiques et à apprendre par l'expérience.

1.1.4. Des activités extrascolaires en progression, mais encore insuffisantes

Le Club d'Entrepreneuriat constitue une opportunité intéressante pour les élèves souhaitant approfondir leur apprentissage en dehors du cadre académique traditionnel. Toutefois, son fonctionnement reste limité à un nombre restreint de participants et souffre d'un manque de structuration et de soutien institutionnel.

Les concours et événements entrepreneuriaux organisés sont perçus comme bénéfiques, mais leur fréquence et leur portée restent insuffisantes pour engager l'ensemble des élèves dans une dynamique durable. Cette situation reflète un besoin d'élargir ces initiatives et d'améliorer leur accessibilité afin de garantir une sensibilisation plus large à l'entrepreneuriat.

1.1.5. Des ressources pédagogiques limitées

L'un des points critiques relevés par l'observation est le manque de supports pédagogiques adaptés à l'apprentissage de l'entrepreneuriat. Les élèves et enseignants disposent de peu de guides spécialisés, de plateformes numériques ou d'outils interactifs permettant de simuler des processus économiques réels. L'absence de ces ressources contribue à maintenir l'apprentissage de l'entrepreneuriat dans une logique théorique, sans possibilité pour les élèves de tester leurs compétences dans un cadre structuré.

De plus, l'environnement scolaire n'intègre pas suffisamment d'éléments visuels ou d'espaces dédiés à la promotion de l'entrepreneuriat. Cette situation limite la sensibilisation des élèves et réduit leur exposition aux concepts entrepreneuriaux dans leur quotidien scolaire.

Synthèse des observations : L'analyse met en évidence un fort intérêt des élèves pour l'entrepreneuriat, mais une structuration insuffisante des dispositifs éducatifs leur permettant d'en approfondir l'apprentissage. L'absence de méthodologies immersives et de ressources pédagogiques adaptées freine leur engagement et leur capacité à expérimenter leurs compétences.

Ces résultats indiquent la nécessité d'une approche plus intégrée, favorisant :

1. Une réforme des méthodes pédagogiques, avec une intégration plus forte des projets concrets et des approches interactives.
2. Un cadre de mentorat et d'accompagnement, pour structurer les projets entrepreneuriaux des élèves et les guider vers leur réalisation.
3. Une dynamisation des activités extrascolaires, afin de garantir une implication plus large et une meilleure accessibilité aux dispositifs existants.
4. Un renforcement des ressources pédagogiques, incluant des outils numériques interactifs et des espaces dédiés à la formation entrepreneuriale.

La section suivante approfondira ces éléments en examinant les obstacles et opportunités pour structurer une meilleure intégration de l'éducation entrepreneuriale au sein du lycée

1.2. Présentation des résultats des entretiens

Les entretiens semi-directifs menés auprès des enseignants, responsables pédagogiques et élèves du Lycée des Cadets de la Mitidja ont permis d'explorer les perceptions, attentes et défis liés à l'éducation entrepreneuriale. Cette diversité d'interlocuteurs offre une vision globale des dynamiques éducatives et institutionnelles qui influencent la transmission des compétences entrepreneuriales au sein du lycée.

À travers ces échanges, plusieurs thématiques ont émergé, révélant les forces et limites du cadre actuel, ainsi que les ajustements nécessaires pour structurer un enseignement entrepreneurial plus efficace. L'analyse des entretiens s'articulera autour des principaux axes suivants : la perception de l'entrepreneuriat en milieu scolaire, les pratiques pédagogiques utilisées, les défis institutionnels et les pistes d'amélioration identifiées par les acteurs éducatifs.

L'étude met en évidence les divergences et convergences entre les différents groupes interrogés, permettant de mieux comprendre les écarts entre les objectifs pédagogiques et leur mise en œuvre concrète. Cette section présentera ces résultats en mettant en avant les points clés soulevés par les participants et en les confrontant aux réalités institutionnelles du lycée.

1.2.1. Connaissances et perceptions de l'entrepreneuriat

L'analyse des entretiens révèle que la majorité des élèves et enseignants ont déjà été exposés à la notion d'entrepreneuriat, mais leur compréhension varie. Les élèves ont découvert ce concept principalement à travers les cours d'économie, les activités du Club d'Entrepreneuriat et des sources extérieures comme les réseaux sociaux et les expériences familiales. Toutefois, cette familiarisation reste souvent théorique, ce qui limite leur capacité à comprendre les implications concrètes de la création et de la gestion d'un projet entrepreneurial.

L'analyse des entretiens révèle que la majorité des élèves et enseignants ont déjà été exposés à la notion d'entrepreneuriat, mais leur niveau de compréhension varie. Les élèves ont découvert ce concept principalement à travers les cours d'économie, les activités du Club d'Entrepreneuriat et des sources extérieures telles que les réseaux sociaux et des expériences

familiales. Toutefois, cette familiarisation reste souvent théorique, ce qui limite leur capacité à comprendre les implications concrètes d'un projet entrepreneurial.

Familiarité avec le concept : Si la notion d'entrepreneuriat est globalement connue, son application concrète demeure floue pour de nombreux élèves. Beaucoup expriment leur difficulté à savoir comment transformer une idée en projet viable, pointant le manque d'un cadre pédagogique structuré pour les accompagner. Cette préoccupation est illustrée par S3, qui souligne l'absence de formation spécifique rendant l'accès à l'entrepreneuriat complexe : "L'entrepreneuriat est intéressant, mais sans formation spécifique, il est difficile de savoir par où commencer."

D'autres élèves adoptent une approche plus pragmatique, mettant en avant la nécessité d'un accompagnement structuré afin de rendre ce processus plus accessible. S1 insiste sur ce besoin d'encadrement pour garantir une réelle mise en pratique des concepts entrepreneuriaux : "Oui, mais avec un accompagnement adéquat. Seul, ce serait très compliqué." Par ailleurs, S2 pointe le manque de dispositifs pédagogiques concrets, affirmant que des ressources adaptées seraient essentielles pour faciliter l'apprentissage et permettre aux élèves de développer leurs projets de manière efficace : "Ce serait faisable si on avait un cadre plus structuré et des ressources adaptées."

Ces témoignages révèlent ainsi une forte demande pour une formation entrepreneuriale mieux encadrée et dotée d'outils pédagogiques adaptés, afin d'offrir aux élèves une véritable opportunité de concrétiser leurs idées et d'explorer l'entrepreneuriat de manière pratique.

Vision de l'entrepreneuriat : Les enseignants perçoivent l'entrepreneuriat comme un levier de développement personnel et économique, mettant en avant son rôle dans l'acquisition de compétences essentielles telles que la gestion, l'autonomie et la créativité. Toutefois, malgré cet intérêt manifeste, ils reconnaissent les lacunes du système éducatif qui ne permet pas encore de structurer efficacement cette formation. De leur côté, les élèves considèrent l'entrepreneuriat comme une opportunité de tester leur créativité et de développer leur indépendance, tout en regrettant le manque de dispositifs concrets pour les accompagner dans

cette démarche. S1 illustre cette aspiration en soulignant l'intérêt d'une telle expérience pour renforcer son autonomie : "Oui, ça pourrait être une bonne expérience pour apprendre à être autonome." S2, quant à lui, exprime une volonté d'engagement dans un projet personnel, mais insiste sur la nécessité d'un soutien pédagogique plus structuré pour y parvenir : "Complètement, mais il faudrait un soutien pédagogique plus concret pour y parvenir."

Ainsi, l'entrepreneuriat est largement perçu comme un outil d'apprentissage et de développement, mais son enseignement requiert une structuration plus efficace et des ressources adaptées pour permettre aux élèves de concrétiser leurs ambitions entrepreneuriales.

Possibilité de créer un projet à leur âge : La majorité des élèves estiment que la création d'un projet entrepreneurial dès le lycée est envisageable, mais ils expriment des réserves sur leurs capacités à en assurer la gestion. Ce constat est renforcé par le témoignage de S3, qui met en avant l'absence de formation adaptée pour les guider dans cette démarche :

"Je suis intéressé, mais je ne sais pas comment construire un projet rentable."

Les élèves qui ont eu une expérience avec le Club d'Entrepreneuriat se montrent plus confiants dans leurs compétences, mais constatent un manque de structuration pour approfondir leur apprentissage.

Intérêt pour l'entrepreneuriat à l'avenir : L'intérêt des élèves pour l'entrepreneuriat est élevé, considérant qu'il représente une compétence essentielle pour leur avenir professionnel. Toutefois, le manque d'accompagnement et de formation reste un frein majeur à leur engagement dans cette voie. Les enseignants et responsables pédagogiques confirment cette dynamique, mais reconnaissent que le système éducatif ne propose pas encore d'outils pratiques suffisants pour permettre une véritable immersion dans l'apprentissage entrepreneurial.

1.2.2 L'impact de l'école sur l'initiation entrepreneuriale

L'objectif de ce thème est d'analyser comment le Lycée des Cadets de la Mitidja contribue à la sensibilisation des élèves à l'entrepreneuriat, tout en identifiant les freins et leviers pédagogiques qui influencent cet apprentissage.

L'analyse des entretiens met en évidence une volonté affirmée du lycée de sensibiliser les élèves à l'entrepreneuriat, mais aussi des limites institutionnelles et pédagogiques qui freinent son intégration dans l'apprentissage scolaire.

L'implication du lycée dans la formation entrepreneuriale : Le Lycée des Cadets de la Mitidja offre plusieurs opportunités d'initiation à l'entrepreneuriat, notamment à travers les cours d'économie, le Club d'Entrepreneuriat et certaines initiatives scolaires. Toutefois, ces dispositifs restent ponctuels et dépendent fortement de l'engagement individuel des enseignants. E1, enseignant en économie, met en avant l'introduction des concepts clés de l'entrepreneuriat en classe, tout en soulignant la nécessité d'outils pédagogiques plus interactifs pour rendre cet apprentissage concret : "Mon rôle en tant qu'enseignant en économie est d'introduire les concepts clés de l'entrepreneuriat. Nous étudions les bases de la gestion de projet, mais il faudrait des outils pédagogiques plus interactifs pour rendre cet apprentissage concret."

E2 insiste pour sa part sur le manque de structuration officielle de l'éducation entrepreneuriale dans le programme scolaire, ce qui limite son impact à des initiatives expérimentales sans véritable ancrage institutionnel : "Le lycée a mis en place certaines initiatives, notamment à travers des clubs et des projets expérimentaux, mais l'entrepreneuriat devrait être mieux intégré dans le programme officiel." Dans cette dynamique, E3 souligne l'importance du Club d'Entrepreneuriat qui permet aux élèves de développer leurs idées et de tester des projets concrets, offrant ainsi une première expérience de l'innovation et de la gestion : "Le Club d'Entrepreneuriat permet aux élèves de développer leurs idées et de tester des projets concrets, ce qui leur donne une première expérience de l'innovation et de la gestion."

Enfin, E4 met l'accent sur le potentiel des mathématiques dans la formation entrepreneuriale, regrettant que cette discipline soit rarement articulée avec les notions de gestion et de rentabilité : "Les mathématiques sont un aspect essentiel de l'entrepreneuriat, mais elles sont

souvent enseignées sans lien avec la gestion financière et les modèles économiques. Il faudrait mieux articuler ces disciplines."

Du côté des élèves, les retours sont globalement positifs, mais certains expriment des attentes plus élevées concernant l'intégration de l'entrepreneuriat dans leur parcours scolaire. S1 témoigne de l'impact motivant des projets du Club, qui lui ont permis de travailler sur des idées concrètes et de comprendre les mécanismes de création d'un business : "Grâce aux projets du club, j'ai pu travailler sur des idées réelles et comprendre comment monter un business. C'est motivant." De son côté, S2 souligne l'intérêt d'une formation qui renforce l'autonomie et la compréhension du monde professionnel, tout en plaidant pour plus d'applications pratiques : "L'entrepreneuriat nous donne une vraie autonomie et nous aide à comprendre le monde professionnel. Il faudrait encore plus de projets pratiques." Enfin, S3 met en avant le manque de cadre structuré qui empêche une véritable appropriation des concepts entrepreneuriaux : "Il manque un vrai cadre de formation. On apprend des choses sur l'entrepreneuriat, mais on ne sait pas vraiment comment monter un projet de A à Z."

Ces témoignages et analyses convergent vers un constat clair : l'éducation entrepreneuriale au lycée mérite une intégration plus structurée et des ressources pédagogiques adaptées pour maximiser son efficacité et répondre aux attentes des élèves et des enseignants.

1.2.3 Les freins institutionnels et pédagogiques

Malgré ces avancées, plusieurs obstacles continuent d'entraver la structuration efficace de l'éducation entrepreneuriale au sein du lycée. E2 et E3 insistent sur l'absence d'un cadre officiel pour cette formation, ce qui la rend dépendante d'initiatives ponctuelles plutôt que d'un programme intégré et cohérent. Comme le souligne E2, "Il faudrait un cadre officiel pour structurer l'éducation entrepreneuriale et ne pas la laisser à quelques initiatives individuelles."

À cela s'ajoute le manque de formation des enseignants, un frein majeur qui limite leur capacité à accompagner efficacement les élèves dans le développement de leurs projets. E1 le déplore : "Nous manquons de formation et de supports pédagogiques adaptés pour enseigner cette discipline efficacement." Ce déficit s'accompagne également d'une insuffisance de ressources pédagogiques, notamment l'absence d'outils numériques interactifs qui

permettraient aux élèves d'expérimenter l'entrepreneuriat de manière plus immersive. Cette réalité est confirmée par E3 : "Le Club d'Entrepreneuriat fonctionne bien, mais sans soutien institutionnel et sans ressources financières, son impact reste limité."

E4, quant à lui, met en lumière le potentiel sous-exploité des mathématiques dans l'apprentissage de l'entrepreneuriat. Il souligne l'intérêt d'intégrer des modèles financiers et des analyses de rentabilité aux enseignements, une dimension souvent absente du programme actuel : "Les mathématiques pourraient être mieux exploitées dans l'apprentissage de l'entrepreneuriat, notamment avec des modèles financiers et des analyses de rentabilité."

Du côté des élèves, les attentes en matière de structuration et d'accompagnement restent fortes. S1 exprime la frustration de ne pas recevoir une formation concrète : "On parle d'entrepreneuriat, mais on ne nous montre pas vraiment comment créer une entreprise de manière concrète." S2 insiste sur l'importance de projets impliquant des entrepreneurs réels pour permettre un apprentissage fondé sur l'expérience : "Il faudrait plus de projets impliquant des entrepreneurs réels pour qu'on puisse apprendre de leur expérience." Enfin, S3 plaide pour une intégration plus poussée de l'entrepreneuriat dans le parcours scolaire : "L'entrepreneuriat devrait être enseigné comme une matière complète, avec un vrai programme et des outils numériques modernes."

Ces différentes perspectives convergent vers un constat clair : le développement de l'éducation entrepreneuriale requiert une structuration officielle, des ressources adaptées et une meilleure formation des enseignants afin de répondre aux attentes des élèves et de renforcer l'impact pédagogique de cette discipline.

1.2.4 Besoins en formation entrepreneuriale et obstacles

L'analyse des entretiens révèle que les élèves expriment un fort intérêt pour l'apprentissage de l'entrepreneuriat, mais que le manque de structuration et de ressources adaptées freine leur progression. Les enseignants et responsables pédagogiques soulignent également les obstacles institutionnels et méthodologiques, qui limitent l'intégration effective de l'éducation entrepreneuriale au Lycée des Cadets de la Mitidja.

Les attentes des élèves en matière de formation entrepreneuriale : Les élèves interrogés manifestent une réelle volonté d'apprendre à développer leurs propres projets, mais ils estiment que la formation entrepreneuriale actuelle manque de soutien pratique. S1 met en avant l'intérêt de mieux comprendre le monde du travail et l'autonomie que procure l'entrepreneuriat, tout en regrettant l'absence d'un cadre structuré : "Oui, cela me permettrait de mieux comprendre comment fonctionne le monde du travail et comment être indépendant." De son côté, S2 exprime le besoin d'une formation progressive et guidée, offrant aux élèves un parcours clair dans la mise en place d'un projet : "J'aimerais créer mon propre projet, mais il faudrait une vraie formation pour nous guider étape par étape." Quant à S3, il insiste sur l'importance d'apprendre à entreprendre dès le plus jeune âge, tout en soulignant le manque de structuration qui limite l'application réelle des concepts étudiés : "C'est important d'apprendre à entreprendre tôt, mais il manque un cadre clair pour nous accompagner."

Par ailleurs, les élèves ont précisé les thèmes qu'ils jugent essentiels pour une formation entrepreneuriale efficace. Le développement d'une idée de projet constitue une priorité pour S1, qui aimerait apprendre à structurer et rentabiliser une initiative : "J'aimerais apprendre à développer une idée de projet et à la rendre rentable." S2 met en avant l'importance de la gestion financière et de la communication, estimant ces compétences indispensables pour réussir en tant qu'entrepreneur : "La gestion financière et la communication sont essentielles pour réussir en tant qu'entrepreneur." Enfin, S3 souligne le besoin d'un enseignement axé sur la communication et le leadership, afin de mieux comprendre la gestion d'une équipe et la structuration d'un business : "Il faudrait aussi nous enseigner comment gérer une équipe et structurer un business."

Ces témoignages reflètent une forte demande pour une formation entrepreneuriale appliquée et interactive, qui permettrait aux élèves de mieux comprendre les rouages de l'entrepreneuriat et de les expérimenter concrètement.

Les défis institutionnels et pédagogiques identifiés : Les enseignants et responsables pédagogiques ont mis en lumière plusieurs freins qui limitent l'intégration d'une formation entrepreneuriale structurée au lycée. E1, enseignant en économie, souligne un décalage entre l'enseignement actuel et les attentes des élèves, ces derniers exprimant leur souhait de voir moins de théorie et davantage de pratiques immersives : "L'éducation entrepreneuriale reste trop théorique, alors que les élèves demandent plus de pratiques et d'expériences immersives." De son côté, E2, responsable pédagogique, met en avant le manque de moyens et l'absence de reconnaissance officielle, ce qui cantonne l'éducation entrepreneuriale à des initiatives informelles et empêche son intégration institutionnelle : "Il faudrait plus de ressources et une reconnaissance institutionnelle pour structurer l'éducation entrepreneuriale."

E3, animateur du Club d'Entrepreneuriat, insiste quant à lui sur les obstacles rencontrés dans la concrétisation des projets, notamment le manque de financement et l'absence de partenariats avec des professionnels, freinant ainsi le développement des initiatives étudiantes : "Les élèves sont motivés, mais sans moyens et sans encadrement adapté, ils ne peuvent pas développer leurs projets." Enfin, E4, enseignant en mathématiques, met en lumière le manque de connexion entre sa discipline et l'entrepreneuriat, alors que des notions comme l'analyse financière et la gestion des risques pourraient être intégrées aux enseignements : "Il faudrait mieux intégrer les mathématiques à la formation entrepreneuriale, notamment avec des outils d'analyse financière."

Ainsi, ces différents constats convergent pour montrer que l'absence de structuration officielle, le manque de ressources et la formation insuffisante des enseignants constituent des freins majeurs au développement d'une éducation entrepreneuriale efficace et intégrée au lycée.

Perspectives et amélioration de la formation entrepreneuriale : L'analyse des entretiens met en lumière un fort intérêt des élèves et des enseignants pour une modernisation de l'éducation entrepreneuriale, avec une volonté affirmée de rendre cette formation plus

interactive et immersive. Les témoignages révèlent une demande accrue pour des formats pédagogiques innovants, intégrant des simulations pratiques, des concours, des outils numériques et des partenariats avec des professionnels.

Les attentes des élèves pour l'évolution de l'éducation entrepreneuriale : Les élèves interrogés expriment un besoin clair de méthodes d'apprentissage dynamiques, qui leur permettraient de tester leurs idées et d'appliquer concrètement les concepts entrepreneuriaux. S1 met en avant l'intérêt des concours de pitches, qui poussent les élèves à développer leur capacité à défendre leurs idées et à convaincre un public : "Les concours de pitches sont une excellente manière d'apprendre à défendre ses idées et à convaincre un public." De son côté, S2 insiste sur l'importance des simulations, qui offrent la possibilité de tester leurs projets dans des conditions proches de la réalité : "Il faudrait plus de simulations où l'on peut tester nos projets en conditions réelles." Enfin, S3 suggère le développement du mentorat avec des entrepreneurs, estimant qu'un apprentissage fondé sur l'expérience réelle du marché serait particulièrement bénéfique : "Le mentorat avec des entrepreneurs nous permettrait d'apprendre directement des expériences du marché."

Par ailleurs, les élèves ont identifié plusieurs compétences clés qu'ils souhaitent renforcer pour mieux se préparer à l'entrepreneuriat. S1 met l'accent sur la gestion de projet et l'organisation, soulignant l'importance de savoir structurer une initiative du début à la fin et de coordonner efficacement une équipe : "Savoir gérer un projet du début à la fin et apprendre à organiser une équipe." S2 insiste sur la prise de décision et la gestion des risques, des éléments essentiels pour mener un projet entrepreneurial avec succès : "La prise de décision et la gestion des risques sont essentielles pour entreprendre efficacement." Enfin, S3 évoque la nécessité de développer des compétences en vente et en négociation, des aspects cruciaux pour réussir dans l'entrepreneuriat : "La capacité à vendre son idée et à négocier est cruciale pour réussir."

Ces attentes démontrent un besoin urgent de formation plus ciblée et immersive, qui permettrait aux élèves d'affiner leurs compétences entrepreneuriales et de se préparer efficacement à leurs futures initiatives.

Les recommandations des enseignants et du responsable pédagogique : Les enseignants et responsables pédagogiques mettent en avant plusieurs axes d'amélioration pour renforcer la formation entrepreneuriale au lycée, en proposant des ajustements pédagogiques et institutionnels concrets. E1, enseignant en économie, préconise l'intégration d'outils numériques et de plateformes interactives afin de rendre l'apprentissage plus concret et accessible, soulignant l'importance de ne pas limiter l'entrepreneuriat aux seuls cours d'économie : "Il faudrait intégrer l'entrepreneuriat dans plusieurs disciplines et non le limiter aux cours d'économie."

E2, responsable pédagogique, insiste sur la nécessité de mettre en place des incubateurs scolaires qui offriraient aux élèves un espace structuré pour développer leurs idées et bénéficier d'un accompagnement progressif : "Un incubateur scolaire serait une solution efficace pour structurer et accompagner les idées de projet des élèves." De son côté, E3, animateur du Club d'Entrepreneuriat, recommande l'organisation de hackathons et de défis entrepreneuriaux afin de stimuler l'innovation et de renforcer le travail collaboratif entre les élèves : "Les hackathons et défis entrepreneuriaux motivent les élèves à innover et à apprendre en équipe."

Enfin, E4, enseignant en mathématiques, souligne l'importance des outils numériques et algorithmiques, qui permettraient aux élèves d'analyser la viabilité financière de leurs projets et d'acquérir des compétences essentielles en modélisation économique : "Les outils numériques et algorithmiques pourraient aider les élèves à analyser la viabilité financière de leurs idées."

Ces propositions témoignent d'une volonté des acteurs éducatifs d'adopter une approche plus immersive et interdisciplinaire, intégrant des expériences pratiques et des outils modernes afin de structurer et d'optimiser l'apprentissage entrepreneurial des élèves.

1.2.5 Analyse thématique des entretiens

Cette section offre une vue synthétique des thèmes principaux abordés lors des entretiens, en mettant en lumière les dynamiques éducatives qui influencent la formation entrepreneuriale au

Lycée des Cadets de la Mitidja. Elle s'appuie sur les réponses croisées des enseignants, du responsable pédagogique et des élèves, permettant d'identifier les freins, les opportunités et les axes d'amélioration.

Tableau 3 : Synthèse des thèmes explorés

Sous-thème	Analyse et traitement
L'impact de l'école sur l'initiation entrepreneuriale	L'école joue un rôle important dans la sensibilisation, notamment via le Club d'Entrepreneuriat et les cours d'économie. Toutefois, l'absence de structuration institutionnelle limite l'accès des élèves aux projets concrets et aux ressources spécialisées.
Besoins en formation entrepreneuriale	Les élèves expriment un besoin fort d'apprentissage pratique, notamment à travers les simulations, les concours de pitches et le mentorat. Les compétences prioritaires incluent la gestion de projet, la prise de décision et la communication.
Principaux freins à l'éducation entrepreneuriale	Plusieurs obstacles freinent l'intégration de l'entrepreneuriat, notamment le manque de formation des enseignants, l'absence de financement et de partenariats ainsi qu'une approche trop académique de l'apprentissage.
Stratégies pour surmonter ces obstacles	Les recommandations incluent la création d'un incubateur scolaire, le développement de programmes interdisciplinaires et le renforcement des collaborations avec des entreprises et mentors locaux.
Perspectives et amélioration de la formation entrepreneuriale	L'éducation entrepreneuriale doit évoluer vers des formats interactifs et immersifs, comme les hackathons, les défis entrepreneuriaux et l'intégration de plateformes numériques.
L'évolution du Club d'Entrepreneuriat	Le Club joue un rôle clé, mais il nécessite plus de financement, un meilleur soutien institutionnel et des projets à long terme pour maximiser son impact.

Sous-thème	Analyse et traitement
L'intégration des mathématiques dans l'éducation entrepreneuriale	Une meilleure articulation entre mathématiques et entrepreneuriat renforcerait des compétences essentielles telles que la modélisation financière, la gestion des risques et l'analyse économique.

Cette synthèse permet d'identifier clairement les forces et les limites de l'éducation entrepreneuriale au sein du lycée et de proposer des solutions ciblées pour optimiser son impact.

L'analyse thématique des entretiens (voir Annexe B : grille d'analyse thématique) : permet d'approfondir la compréhension des dynamiques institutionnelles et pédagogiques qui influencent la formation entrepreneuriale. Cette section examine les enjeux principaux, en structurant l'analyse autour des axes identifiés lors des échanges.

L'impact du lycée sur l'initiation entrepreneuriale : Le Lycée des Cadets de la Mitidja joue un rôle important dans la sensibilisation à l'entrepreneuriat, mais son influence reste limitée par des contraintes institutionnelles et pédagogiques.

Les initiatives existantes : L'éducation entrepreneuriale est principalement abordée via les cours d'économie et le Club d'Entrepreneuriat, qui permettent aux élèves d'explorer les concepts de gestion, de leadership et de prise d'initiative. Le Club, en particulier, offre un espace où les élèves peuvent tester des idées de projet et développer leurs compétences en dehors du cadre scolaire traditionnel.

Les limites institutionnelles : Malgré ces initiatives, l'intégration de l'entrepreneuriat dans le programme scolaire reste faible, rendant l'apprentissage dépendant d'initiatives isolées plutôt que d'un cadre structuré et généralisé.

Tableau 4 : des problèmes identifiés et des conséquences

Problème identifié	Conséquence
Éducation entrepreneuriale limitée aux cours d'économie	Apprentissage trop théorique, manque de mise en application pratique
Dépendance aux initiatives individuelles (Club d'Entrepreneuriat)	Manque de continuité dans l'apprentissage
Absence de financement dédié	Difficulté à organiser des projets concrets pour les élèves
Manque de partenariats externes	Faible exposition des élèves aux réalités du monde entrepreneurial

Une structuration plus intégrée permettrait de renforcer la cohérence et la continuité de l'apprentissage, en le rendant accessible à tous les élèves et en créant des passerelles vers le monde professionnel.

Besoins et attentes des élèves en matière de formation entrepreneuriale : Les élèves expriment une forte demande pour des méthodes pédagogiques interactives et immersives, considérant que les formats classiques (cours magistraux et études théoriques) sont insuffisants pour leur permettre d'appliquer concrètement les concepts entrepreneuriaux.

Tableau 5 : Formats d'apprentissage privilégiés

Format d'apprentissage	Impact sur les élèves
Simulations et jeux de rôle	Développement des compétences en prise de décision, leadership et gestion de projet
Concours de pitches	Amélioration des compétences en communication, persuasion et innovation
Mentorat avec des entrepreneurs	Apprentissage des réalités du monde entrepreneurial et développement du réseau

Compétences prioritaires à renforcer

Les élèves considèrent que certaines compétences doivent être approfondies pour qu'ils puissent réellement se projeter dans l'entrepreneuriat :

- Gestion de projet et organisation, indispensable pour structurer une idée et la rendre viable.
- Prise de décision et gestion des risques, essentielle pour naviguer dans un environnement incertain.
- Compétences en vente et négociation, qui permettent de défendre un projet et attirer des investisseurs ou partenaires.

Stratégies pour surmonter les défis et optimiser l'éducation entrepreneuriale

Tableau 6 : Solutions proposées et impact attendu

Solution	Impact attendu
Création d'un incubateur scolaire	Permet aux élèves de concrétiser leurs idées et d'être accompagnés
Développement de modules interdisciplinaires	Renforce les compétences complémentaires et favorise une approche globale de l'apprentissage
Partenariats avec des entreprises	Offre des opportunités d'apprentissage concret et d'expérience professionnelle

L'évolution du Club d'Entrepreneuriat : Le Club est un levier clé de sensibilisation, mais il reste limité par un manque de financement et un faible soutien institutionnel.

Pour maximiser son impact, plusieurs améliorations sont recommandées :

- Organisation de hackathons et défis entrepreneuriaux, pour stimuler la créativité et l'innovation.
- Structuration du suivi des projets élèves, afin qu'ils puissent évoluer sur le long terme.

- Renforcement des ressources pédagogiques, incluant des outils numériques et des guides interactifs.

L'intégration des mathématiques dans l'éducation entrepreneuriale : Les compétences analytiques jouent un rôle essentiel dans l'apprentissage entrepreneurial. L'intégration des mathématiques permettrait aux élèves de mieux structurer leurs projets et de prendre des décisions basées sur des analyses financières précises.

Outils à intégrer

- Modélisation financière et analyse de rentabilité
- Gestion des risques et prévisions économiques
- Optimisation des investissements et calcul de marges bénéficiaires

SECTION 2 :Triangulation des résultats : Croisement des données issues de l'observation et des entretiens

L'objectif de cette section est de confronter les résultats obtenus par l'observation et ceux recueillis lors des entretiens afin d'enrichir l'analyse sur l'éducation entrepreneuriale au Lycée des Cadets de la Mitidja. Cette démarche permet d'identifier les convergences et divergences entre les deux méthodes, de mettre en évidence les complémentarités, et de dégager des conclusions plus robustes sur les dynamiques pédagogiques et institutionnelles qui influencent la formation entrepreneuriale.

Analyse comparative des résultats : L'observation et les entretiens ont permis de confirmer plusieurs tendances essentielles qui caractérisent la formation entrepreneuriale au lycée. Tout d'abord, les élèves manifestent un fort intérêt pour l'entrepreneuriat, mais ce dernier reste freiné par un manque de structuration et d'encadrement. L'observation montre une curiosité évidente chez les élèves, mais leur engagement est limité en raison de l'absence d'un cadre formalisé et d'opportunités concrètes. Les entretiens confirment cette dynamique, mettant en avant leur volonté d'apprendre à développer des projets tout en soulignant l'absence de formation appliquée et d'un accompagnement structuré. Ainsi, ces deux approches convergent

pour montrer que l'entrepreneuriat suscite de l'intérêt, mais que son apprentissage manque d'encadrement et d'outils pratiques.

Un autre élément fondamental est l'importance du Club d'Entrepreneuriat, qui joue un rôle essentiel dans la sensibilisation des élèves, bien que son impact soit limité par le manque de structuration et de soutien institutionnel. L'observation met en lumière cette réalité, tandis que les entretiens viennent la compléter en révélant que, selon les enseignants et élèves, ce club constitue l'un des rares espaces permettant une expérimentation concrète. Cependant, il souffre d'un manque de financement et d'un suivi à long terme, ce qui limite son efficacité. Ces analyses convergent donc pour démontrer que, malgré son potentiel éducatif, le club nécessite un cadre plus structuré afin de maximiser son impact.

Par ailleurs, l'enseignement de l'entrepreneuriat reste encore trop théorique. L'observation montre que les cours se concentrent principalement sur des aspects académiques, avec peu d'approches interactives ou immersives. Les entretiens viennent corroborer cette constatation, les élèves et les enseignants insistant sur le fait que les formations actuelles sont trop axées sur la théorie et qu'ils souhaiteraient davantage de simulations, de concours et de mentorat. Les deux méthodes s'accordent donc sur le besoin d'une éducation entrepreneuriale plus interactive, qui intégrerait des pratiques immersives pour renforcer l'apprentissage.

Les entretiens ont également permis d'identifier des éléments que l'observation seule ne pouvait révéler, notamment le besoin explicite d'un mentorat structuré. Les élèves expriment clairement le souhait d'être accompagnés par des entrepreneurs expérimentés afin de bénéficier d'un apprentissage basé sur des expériences réelles. L'observation, quant à elle, met en évidence un manque de mentorat structuré, ce qui entraîne des projets informels et peu suivis dans le temps. Cette complémentarité montre que les entretiens permettent d'identifier un besoin concret et explicite de mentorat, un aspect qui n'était qu'une conséquence observée mais pas directement formulée. De même, les entretiens révèlent que le manque d'outils numériques constitue un frein à l'apprentissage entrepreneurial, un constat renforcé par l'observation qui souligne l'absence de plateformes interactives et de logiciels spécialisés. Ici encore, les entretiens apportent des précisions qui complètent l'observation, mettant en lumière la conscience des enseignants quant à la nécessité de ressources numériques adaptées.

Enfin, certaines divergences entre l'observation et les entretiens permettent d'affiner l'analyse et de mieux comprendre les enjeux. Un exemple significatif concerne l'intégration de l'entrepreneuriat dans les matières scolaires. Alors que l'observation montre un enseignement académique où l'entrepreneuriat n'est pas systématiquement intégré aux disciplines générales, les entretiens révèlent que certains enseignants affirment introduire des notions entrepreneuriales dans leurs cours. Cette contradiction souligne que, bien que la volonté d'intégration existe, elle ne se traduit pas encore par une application systématique. De même, l'impact des activités extrascolaires illustre une divergence notable : l'observation fait état d'une faible participation des élèves aux activités entrepreneuriales, qui restent marginales, tandis que les entretiens montrent que ces mêmes élèves expriment un fort intérêt pour les clubs et événements, mais les jugent peu accessibles. Cette différence suggère que des obstacles logistiques, tels que le manque de temps ou de visibilité des événements, entravent leur participation.

Conclusion de la triangulation

Le croisement des résultats obtenus par l'observation et les entretiens met en évidence les forces et les limites de l'éducation entrepreneuriale au Lycée des Cadets de la Mitidja. Cette analyse permet d'identifier des axes d'amélioration clairs, facilitant une meilleure structuration de l'apprentissage et un engagement plus concret des élèves.

L'intérêt des élèves pour l'entrepreneuriat est indéniable, mais leur manque d'accès à un cadre structuré limite leur capacité à transformer leurs idées en projets concrets. Le Club d'Entrepreneuriat, bien qu'essentiel à la sensibilisation, souffre d'un manque de financement et d'un suivi institutionnel, réduisant son impact sur le long terme.

Un besoin explicite de mentorat et d'accompagnement est ressorti des échanges avec les élèves et les enseignants, soulignant l'importance de collaborations renforcées avec des professionnels pour guider les jeunes entrepreneurs dans leur démarche. Par ailleurs, l'absence d'outils pédagogiques numériques constitue une lacune importante, malgré leur potentiel reconnu pour moderniser l'apprentissage.

L'intégration de l'entrepreneuriat dans les disciplines académiques demeure un objectif à formaliser, afin d'éviter une approche fragmentée et de favoriser une compréhension interdisciplinaire du sujet. De même, bien que les élèves expriment une volonté de s'engager davantage dans les initiatives extrascolaires, ces dernières restent peu accessibles, en raison de contraintes institutionnelles et d'une visibilité insuffisante.

Ces conclusions permettent de consolider la discussion des résultats, qui sera approfondie en confrontant ces observations aux modèles théoriques et aux études existantes sur l'éducation entrepreneuriale. Cette analyse comparative avec la littérature scientifique fournira des perspectives éclairantes sur les améliorations nécessaires pour une meilleure intégration de l'entrepreneuriat dans le cadre éducatif.

Conclusion générale de l'analyse des résultats

L'examen approfondi des données issues de l'observation et des entretiens met en évidence les dynamiques éducatives et institutionnelles qui influencent la formation entrepreneuriale au Lycée des Cadets de la Mitidja. Le croisement des résultats permet d'affiner l'analyse, d'identifier les points de convergence, mais aussi de relever les obstacles et les pistes d'amélioration nécessaires pour mieux structurer l'apprentissage entrepreneurial.

L'intérêt manifeste des élèves pour l'entrepreneuriat est une constante relevée à travers les différentes méthodes d'analyse. Leur engagement et leur motivation démontrent que ce type de formation est perçu comme un levier clé pour développer des compétences essentielles, telles que l'autonomie, la prise de décision et la créativité. Toutefois, cet enthousiasme est freiné par l'absence d'un cadre structuré, qui les empêche de transformer leurs idées en projets concrets.

Le Club d'Entrepreneuriat, bien que perçu comme un outil de sensibilisation efficace, reste limité dans son impact en raison du manque de financement et d'un encadrement institutionnel insuffisant. Son potentiel pourrait être considérablement renforcé par une meilleure

structuration, qui garantirait une continuité dans l'apprentissage et l'accompagnement des élèves sur le long terme.

L'importance du mentorat a été explicitement exprimée lors des entretiens, confirmant qu'un accompagnement plus structuré avec des professionnels du secteur permettrait de renforcer l'apprentissage appliqué de l'entrepreneuriat. Ce besoin d'encadrement se fait particulièrement sentir au sein du Club d'Entrepreneuriat, où les élèves souhaitent interagir davantage avec des experts et bénéficier d'un suivi pédagogique plus poussé.

Par ailleurs, le manque de ressources pédagogiques numériques est un frein à l'apprentissage interactif de l'entrepreneuriat. Bien que les enseignants reconnaissent leur importance, ces outils ne sont pas intégrés de manière systématique dans les pratiques éducatives. L'adoption de plateformes interactives et de logiciels spécialisés pourrait faciliter l'appropriation des concepts et permettre un apprentissage plus immersif.

L'intégration de l'entrepreneuriat dans les disciplines académiques reste un objectif à formaliser, afin d'éviter qu'il ne soit cantonné à des initiatives isolées ou à des enseignements optionnels. Une structuration interdisciplinaire, incluant l'économie, les mathématiques et les sciences sociales, offrirait une approche plus cohérente et ancrée dans les réalités du monde professionnel.

Enfin, les élèves expriment un désir accru de participation aux initiatives extrascolaires, mais celles-ci restent peu accessibles en raison du manque de visibilité, de moyens et d'un cadre facilitant leur engagement. Un renforcement des activités entrepreneuriales, avec un meilleur suivi et une communication efficace, permettrait d'optimiser leur intégration dans le parcours éducatif des élèves.

Ces conclusions constituent une base solide pour la discussion des résultats, qui sera confrontée aux modèles théoriques et aux études existantes sur l'éducation entrepreneuriale. L'objectif est d'examiner comment ces observations s'inscrivent dans les courants éducatifs contemporains et d'identifier les meilleures stratégies pour renforcer la formation entrepreneuriale au sein du lycée.

SECTION 3 :Discussion des résultats

3.1 Obstacles institutionnels et pédagogiques freinant l'éducation entrepreneuriale

D'après nos résultats, l'éducation entrepreneuriale au Lycée des Cadets de la Mitidja souffre d'un manque de structuration institutionnelle et d'une intégration insuffisante dans le programme scolaire, ce qui limite considérablement la transmission des compétences entrepreneuriales aux élèves. Nos observations révèlent que cet apprentissage reste théorique, sans lien concret avec les réalités du marché du travail, et que les enseignants, bien que motivés, peinent à introduire des approches interactives et immersives en raison du manque de formation spécialisée. Ce constat rejoint les travaux de Benlakehal (2021), qui souligne que les curricula éducatifs en Algérie ne prennent pas en compte les exigences du monde professionnel, notamment en matière d'entrepreneuriat. En effet, selon Benlakehal, la faible adaptation des programmes éducatifs aux réalités économiques entraîne une déconnexion entre la formation scolaire et les attentes du marché, rendant difficile la mise en pratique des apprentissages.

Par ailleurs, Eps Hammadi (2021) met en avant l'absence de cohérence entre les objectifs pédagogiques officiels et les pratiques réelles observées dans les établissements scolaires. Nos résultats corroborent cette observation : bien que certains enseignants déclarent vouloir sensibiliser leurs élèves à l'entrepreneuriat, aucune directive claire ni méthodologie officielle ne leur permet de structurer ces enseignements de manière efficace. Un enseignant interrogé lors de nos entretiens explique cette difficulté en ces termes : « *Nous voulons introduire des concepts liés à la gestion de projet et à l'innovation, mais sans cadre formel ni outils pédagogiques, nos efforts restent très limités.* » Cela rejoint les conclusions de Boutahra & Motii (2023), qui insistent sur le fait que l'éducation entrepreneuriale doit s'appuyer sur un enseignement structuré, favorisant la prise d'initiative et l'expérimentation concrète des élèves.

Un autre obstacle majeur identifié dans notre étude concerne le manque de ressources pédagogiques numériques, qui constitue un frein à l'apprentissage interactif et appliqué. Cette problématique est également abordée par Rosário & Raimundo (2024), qui montrent que les

environnements numériques et les plateformes interactives jouent un rôle clé dans l'acquisition des compétences entrepreneuriales. Nos résultats confirment cette tendance : plusieurs enseignants ont exprimé leur frustration face à l'absence d'outils numériques adaptés, empêchant les élèves d'accéder à des simulateurs d'entreprise ou à des études de cas interactives qui renforceraient leur compréhension des concepts entrepreneuriaux. En comparant ces données aux observations de Mahida & Dif (2020), qui analysent les réformes éducatives en Algérie et leur impact sur l'apprentissage entrepreneurial, il apparaît que l'intégration des technologies éducatives reste insuffisante et mal exploitée dans les établissements scolaires, réduisant ainsi l'accès des élèves à des expériences d'apprentissage enrichies.

Enfin, l'absence de financement et de soutien institutionnel constitue un frein majeur à la mise en place d'une éducation entrepreneuriale efficace. Nos résultats montrent que les initiatives comme le Club d'Entrepreneuriat souffrent d'un manque de budget et d'un faible accompagnement, limitant leur portée et leur impact sur les élèves. Ce constat est cohérent avec les recherches de Benlakehal (2021), qui insiste sur le fait que l'absence de financements spécifiques empêche l'émergence d'un enseignement entrepreneurial dynamique en Algérie. Nos entretiens indiquent que les enseignants et responsables scolaires expriment une demande croissante pour des financements dédiés, permettant de développer des modules interactifs et des programmes expérimentaux pour les élèves intéressés par l'entrepreneuriat.

En l'absence d'une réforme éducative adaptée, l'éducation entrepreneuriale au lycée risque de demeurer marginale, sans véritable impact sur les compétences des élèves et leur préparation au monde du travail. Cette observation rejoint les travaux de Eps Hammadi (2021) et Mahida & Dif (2020), qui démontrent que sans une volonté politique et institutionnelle forte, l'entrepreneuriat restera une initiative isolée plutôt qu'une compétence clé intégrée dans le parcours éducatif des lycéens algériens. Nos résultats confirment cette inquiétude, soulignant que tant que les enseignants ne seront pas formés aux méthodes immersives et interactives, l'apprentissage entrepreneurial restera trop théorique, empêchant les élèves d'expérimenter les outils et processus nécessaires à la création et la gestion de projets.

Ainsi, nos observations et entretiens montrent que sans une structuration institutionnelle et pédagogique approfondie, l'éducation entrepreneuriale restera limitée à des approches superficielles et théoriques, sans réelles opportunités pour les élèves de se confronter aux enjeux de la gestion de projet, de la prise de décision et de l'innovation. Ces résultats confirment la nécessité de réformes urgentes, en accord avec les études de Boutahra & Motii (2023) et Rosário & Raimundo (2024), qui mettent en avant l'importance d'un cadre éducatif structuré et de l'intégration des outils numériques pour améliorer l'apprentissage entrepreneurial.

3.2 Le rôle des clubs d'entrepreneuriat:

D'après nos résultats, le Club d'Entrepreneuriat du Lycée des Cadets de la Mitidja est largement reconnu par les élèves comme une expérience enrichissante et motivant, leur permettant d'explorer les réalités du monde entrepreneurial. Nos observations confirment que les élèves impliqués développent une meilleure compréhension de la gestion de projet, du leadership et de la prise de décision, des compétences essentielles à l'entrepreneuriat moderne. Ces conclusions concordent avec les travaux de Porfírio et al. (2022), qui démontrent que l'apprentissage expérientiel offre aux élèves une mise en pratique efficace des principes entrepreneuriaux, renforçant leur autonomie et leur esprit d'initiative. Nos résultats rejoignent également ceux de Verzat & Toutain (2014), qui insistent sur l'importance de l'apprentissage collaboratif au sein des clubs entrepreneuriaux. Nous avons en effet constaté que les élèves apprécient les travaux de groupe et les échanges au sein du club, mais regrettent l'absence d'un cadre de suivi structuré qui permettrait de pérenniser leurs projets et d'assurer leur évolution.

Toutefois, malgré cet intérêt marqué des élèves, nos résultats mettent en évidence une série de défis limitant l'impact du club comme véritable outil de formation entrepreneuriale. En premier lieu, le manque de financement et l'absence d'un cadre institutionnel renforcé empêchent le club de fonctionner pleinement comme un dispositif éducatif efficace. Cette problématique est abordée par Boutahra & Motii (2023), qui expliquent que sans un soutien institutionnel fort, les clubs d'entrepreneuriat restent des espaces de sensibilisation isolés, sans réelle portée sur la formation des élèves. Nos résultats corroborent ces observations : bien que

le Club d'Entrepreneuriat permette aux élèves de tester des idées et de découvrir les bases de l'entrepreneuriat, l'absence de suivi à long terme entraîne l'abandon de nombreux projets. Un enseignant interrogé lors des entretiens exprime cette difficulté en ces termes : « *Les élèves lancent des initiatives intéressantes, mais sans financement ni encadrement structuré, ces projets ne peuvent réellement évoluer.* »

En outre, nos résultats suggèrent que les élèves ont besoin de défis entrepreneuriaux concrets, tels que des hackathons et des concours de pitch, afin de mettre leurs compétences à l'épreuve dans des situations réelles. Nos observations confirment que les élèves engagés dans des activités compétitives renforcent leurs capacités d'adaptation et leur sens stratégique, ce qui rejoint les travaux de Porfírio et al. (2022) sur l'impact des mises en situation pratiques sur l'apprentissage des jeunes entrepreneurs. Malgré cela, ces événements restent rares et insuffisamment intégrés dans le fonctionnement du club, ce qui limite la possibilité d'une expérience immersive complète.

Ainsi, bien que nos résultats mettent en évidence l'intérêt et le potentiel pédagogique du Club d'Entrepreneuriat, ils montrent également que son efficacité dépend de plusieurs leviers institutionnels et pédagogiques, notamment un encadrement renforcé, un financement adapté et une structuration rigoureuse des projets élèves. Cette constatation rejoint les recommandations de Boutahra & Motii (2023), qui insistent sur la nécessité de développer des collaborations avec des entrepreneurs et des entreprises locales, permettant aux élèves de bénéficier d'un mentorat et d'opportunités pratiques adaptées à leur apprentissage. En l'absence de ces ajustements, le Club d'Entrepreneuriat risque de rester un espace limité à la sensibilisation, sans véritable impact sur la formation des élèves et leur capacité à s'engager pleinement dans des initiatives entrepreneuriales viables.

3.3 Les compétences essentielles à renforcer pour répondre aux exigences du marché

D'après nos résultats, les lycéens expriment une forte demande pour des formations appliquées leur permettant de développer des compétences essentielles telles que la gestion de projet, la prise de décision stratégique et la négociation. Nos observations révèlent que les élèves du Lycée des Cadets de la Mitidja aspirent à une éducation plus immersive, intégrant des mises en situation concrètes et des ateliers pratiques pour expérimenter les réalités du

monde entrepreneurial. Cette constatation rejoint les recherches de Boutahra & Motii (2023), qui mettent en évidence que les jeunes entrepreneurs doivent développer des compétences pragmatiques pour réussir dans un environnement économique en constante évolution. Nos résultats confirment cette perspective en montrant que les lycéens algériens ressentent un décalage entre les formations actuelles et les attentes du marché du travail, les méthodes pédagogiques restant largement centrées sur un enseignement théorique sans réelle application pratique.

Par ailleurs, nos résultats révèlent que les élèves qui ont eu l'occasion de travailler sur des projets réels, notamment au sein du Club d'Entrepreneuriat, ont amélioré leur capacité à prendre des décisions stratégiques et à évaluer les risques. Cette observation est cohérente avec les travaux de Hage et al. (2022), qui démontrent que l'apprentissage par l'expérience joue un rôle crucial dans le développement des compétences entrepreneuriales, notamment en renforçant la capacité d'adaptation et l'esprit d'initiative chez les élèves. Cependant, nos entretiens montrent que ces opportunités restent limitées, et que les élèves engagés dans le club expriment un besoin accru de mentorat et d'encadrement pour structurer leurs projets. Comme l'a souligné un élève interrogé, « *Nous avons des idées, mais nous manquons de conseils sur la façon de les concrétiser dans un cadre réaliste* », ce qui illustre l'absence d'un programme formel d'accompagnement entrepreneurial dans le système éducatif algérien.

De plus, Porfirio et al. (2022) insistent sur l'importance de l'expérience concrète dans la formation de l'intention entrepreneuriale, expliquant que les élèves qui sont confrontés directement aux défis du marché acquièrent une meilleure perception de l'entrepreneuriat et de ses exigences. Nos résultats confirment cette tendance, en montrant que le manque de modules appliqués et d'opportunités de mise en pratique freine la progression des élèves et limite leur capacité à expérimenter des stratégies de gestion et de négociation. En comparant ces données aux travaux de Boutahra & Motii (2023), qui plaident pour une intégration accrue des cas pratiques et des mises en situation dans l'éducation entrepreneuriale, il apparaît que le programme scolaire actuel ne propose pas d'expériences interactives favorisant l'apprentissage immersif, ce qui constitue un obstacle majeur à la formation des jeunes entrepreneurs.

Enfin, nos résultats suggèrent que les formations sur la négociation et le leadership doivent être renforcées, car ce sont des compétences fondamentales pour naviguer efficacement dans un environnement concurrentiel. Nos observations rejoignent celles de Hage et al. (2022), qui montrent que les jeunes entrepreneurs doivent développer une autonomie décisionnelle et une capacité stratégique pour gérer les défis du marché. Cependant, nos entretiens ont révélé que les lycéens expriment une difficulté à apprendre ces aspects sans application concrète, ce qui souligne le besoin urgent de réformes pédagogiques intégrant des simulations et des mises en situation professionnelles.

Ces résultats démontrent que les méthodes pédagogiques actuelles doivent évoluer pour mieux répondre aux exigences du marché, en permettant aux élèves de tester leurs compétences dans des conditions réalistes et de bénéficier d'un encadrement structuré. Cette conclusion rejoint les recommandations de Boutahra & Motii (2023) et Porfírio et al. (2022), qui insistent sur la nécessité de moderniser les dispositifs éducatifs et de promouvoir une éducation entrepreneuriale plus interactive et appliquée. En l'absence de ces ajustements, l'apprentissage de l'entrepreneuriat risque de rester un enseignement abstrait, sans réelle opportunité pour les lycéens d'acquérir les compétences essentielles pour réussir dans un environnement économique complexe et compétitif.

3.4 L'absence de formation complémentaire en dehors du cadre scolaire

D'après nos résultats, les élèves du Lycée des Cadets de la Mitidja ne disposent pas de formations complémentaires en entrepreneuriat en dehors du cadre scolaire, ce qui constitue une limite majeure à leur apprentissage et à l'acquisition de compétences pratiques. L'absence de dispositifs extrascolaires dédiés empêche les lycéens d'accéder à des opportunités pour tester leurs idées et expérimenter l'entrepreneuriat dans un cadre structuré, ce qui réduit significativement leur préparation aux réalités du marché. Nos résultats concordent avec les recherches de Mahida & Dif (2020), qui démontrent que les jeunes entrepreneurs en Algérie manquent d'espaces de formation spécialisés, particulièrement avant leur entrée dans l'enseignement supérieur. Contrairement à d'autres pays où les lycéens peuvent accéder à des incubateurs, des formations alternatives et des programmes expérimentaux, nos observations

montrent que les élèves du lycée ne bénéficient d'aucun cadre structuré leur permettant de développer leurs compétences entrepreneuriales de manière concrète et approfondie.

Nos résultats mettent également en évidence le manque de collaboration entre le système éducatif et les acteurs économiques, ce qui limite les opportunités d'apprentissage des élèves en dehors du cadre académique classique. Ces difficultés rejoignent les conclusions de Benlakehal (2021), qui souligne que l'incohérence entre les programmes scolaires et les exigences du marché empêche une préparation efficace des jeunes à l'entrepreneuriat. Nos entretiens révèlent que plusieurs élèves expriment une frustration quant à l'absence de formations complémentaires, notamment sous forme de stages en entreprise ou de programmes de mentorat, qui leur permettraient de comprendre les enjeux du marché et d'expérimenter des projets réels. Cette constatation est également en accord avec les travaux de Boutahra & Motii (2023), qui insistent sur l'importance de proposer des opportunités immersives aux jeunes avant leur entrée dans le monde professionnel, afin de les préparer aux défis économiques contemporains.

En parallèle, nos résultats démontrent que les lycéens n'ont pas accès à des réseaux professionnels, ce qui entrave leur capacité à développer des contacts et à s'initier aux mécanismes du monde entrepreneurial. Cette réalité rejoint les recherches de Mahida & Dif (2020), qui montrent que l'absence d'un écosystème entrepreneurial accessible aux jeunes en Algérie freine leur engagement dans des parcours innovants et limite leur capacité à développer des projets viables. Contrairement aux pratiques observées dans certains pays où les lycéens peuvent être intégrés à des espaces collaboratifs leur permettant de développer leurs compétences entrepreneuriales en immersion, nos résultats suggèrent que l'enseignement secondaire algérien n'offre pas encore ces opportunités, ce qui limite la progression des jeunes vers l'entrepreneuriat réel.

Ainsi, nos résultats confirment que le manque de dispositifs complémentaires en dehors du cadre scolaire limite l'apprentissage des élèves et leur empêche de tester leurs compétences dans un cadre réaliste. Ces observations rejoignent les recommandations de Mahida & Dif (2020) et Boutahra & Motii (2023), qui mettent en avant la nécessité de structurer des formations extrascolaires adaptées aux besoins des jeunes entrepreneurs, en intégrant des

ateliers pratiques, des espaces d'incubation et des opportunités de mentorat. Sans ces ajustements, l'éducation entrepreneuriale risque de rester confinée à une sensibilisation théorique, sans offrir aux lycéens les compétences et expériences pratiques essentielles à leur réussite dans un marché concurrentiel et évolutif.

Conclusion de la discussion

Les résultats de cette étude viennent renforcer les observations existantes sur l'éducation entrepreneuriale et soulignent l'importance d'une approche immersive, interdisciplinaire et numérique pour permettre aux élèves de développer des compétences adaptées aux réalités du marché. Toutefois, malgré ces opportunités pédagogiques, des défis institutionnels et pédagogiques persistent et freinent une intégration efficace de l'entrepreneuriat dans le parcours éducatif. Ces conclusions mettent en lumière la nécessité de poursuivre les efforts en matière de structuration, d'accompagnement et de mise en place de dispositifs pédagogiques innovants afin de garantir aux élèves un apprentissage enrichissant et une préparation optimale à leur futur professionnel. Il est donc essentiel que les acteurs éducatifs, institutionnels et économiques collaborent afin de favoriser une approche plus intégrée et accessible, permettant aux jeunes de développer leur esprit d'initiative et leurs compétences entrepreneuriales de manière concrète et efficace.

Conclusion

Synthèse et implications pédagogiques

D'après nos résultats, l'éducation entrepreneuriale au Lycée des Cadets de la Mitidja suscite un intérêt croissant chez les élèves, mais son intégration reste confrontée à des défis institutionnels et pédagogiques majeurs. Nos observations montrent que, bien que les élèves expriment une forte motivation pour l'apprentissage de l'entrepreneuriat, plusieurs freins empêchent une formation efficace et adaptée aux réalités du marché. L'absence d'un cadre pédagogique structuré, combinée à un manque de formation spécialisée des enseignants, limite la transmission des compétences entrepreneuriales essentielles et freine leur mise en application dans des contextes réels.

Nos résultats confirment les conclusions de Boutahra & Motii (2023), Porfírio et al. (2022) et Hage et al. (2022), qui insistent sur l'importance d'un apprentissage entrepreneurial immersif et interactif pour maximiser l'impact de cette formation. En Algérie, l'éducation entrepreneuriale souffre d'une absence de méthodologie claire et de programmes structurés, ce qui empêche les élèves de développer leur autonomie, leur sens de l'initiative et leur capacité à gérer des projets concrets. Nos observations ont également révélé que les lycéens impliqués dans des activités entrepreneuriales, telles que le Club d'Entrepreneuriat, manifestent une meilleure capacité à prendre des décisions et à travailler en équipe, mais que ces expériences restent limitées en raison de l'absence de suivi et de soutien institutionnel.

Cette étude montre ainsi que l'éducation entrepreneuriale doit évoluer vers une approche plus dynamique, intégrant des méthodes interactives, des mises en situation réelles et un encadrement renforcé pour permettre aux élèves d'exploiter pleinement leur potentiel. La reconnaissance de leurs efforts à travers des concours, des certifications et des récompenses adaptées pourrait également renforcer leur engagement et encourager une participation active aux initiatives entrepreneuriales scolaires. Enfin, une meilleure connexion entre le monde éducatif et le tissu économique via des partenariats avec des entreprises et des incubateurs permettrait aux élèves de développer leurs compétences dans des conditions proches de celles du marché du travail, facilitant ainsi leur insertion professionnelle.

Limitations de l'étude

Bien que cette étude offre une analyse approfondie des défis et opportunités de l'éducation entrepreneuriale en Algérie, certaines limites doivent être prises en compte pour nuancer les résultats et envisager des pistes d'amélioration.

1. Étendue de l'analyse : Cette recherche s'est concentrée sur le Lycée des Cadets de la Mitidja, ce qui limite la généralisation des conclusions à l'ensemble du système éducatif algérien. Une étude plus large, couvrant plusieurs établissements scolaires, permettrait de mieux comprendre les variations entre les différentes approches pédagogiques et les disparités observées dans la mise en œuvre de l'éducation entrepreneuriale.

2. Approche méthodologique : L'étude repose sur une méthodologie qualitative, combinant des entretiens et des observations, ce qui a permis de recueillir des données riches sur les perceptions des acteurs éducatifs. Cependant, l'absence d'une analyse quantitative complémentaire limite la possibilité d'établir des tendances précises et de quantifier l'impact des dispositifs entrepreneuriaux sur les élèves. Une étude statistique basée sur un large échantillon d'élèves et d'enseignants viendrait renforcer la solidité des résultats et leur applicabilité à l'ensemble du système éducatif.

3. Contraintes institutionnelles et réglementaires : Cette étude a mis en évidence le manque de données publiques sur les réformes éducatives en matière d'entrepreneuriat en Algérie, ce qui limite les comparaisons avec d'autres systèmes éducatifs ayant adopté des modèles entrepreneuriaux plus avancés. De plus, les restrictions institutionnelles ont restreint l'accès à certains responsables éducatifs et entrepreneurs, influençant ainsi la diversité des perspectives recueillies et empêchant une analyse complète des interactions entre le monde scolaire et les acteurs économiques.

Perspectives de recherche

Malgré ces limites, cette étude ouvre des perspectives intéressantes pour le développement et l'amélioration de l'éducation entrepreneuriale en Algérie.

1. Développement de méthodes pédagogiques interactives et immersives : L'introduction de simulations, de jeux éducatifs et de projets entrepreneuriaux appliqués permettrait d'améliorer l'apprentissage des lycéens en leur offrant des opportunités d'expérimentation et d'adaptation aux réalités du marché.

2. Renforcement du mentorat et de l'accompagnement entrepreneurial : La mise en place de programmes de mentorat jumelant les élèves avec des entrepreneurs et experts offrirait un encadrement plus personnalisé et une immersion directe dans l'écosystème entrepreneurial, facilitant leur progression et leur engagement.

3. Valorisation des initiatives entrepreneuriales au sein du parcours scolaire : L'instauration de certifications officielles, de concours et d'événements dédiés permettrait de motiver les élèves et de reconnaître officiellement leurs compétences entrepreneuriales, favorisant ainsi une meilleure intégration de ces compétences dans leur parcours académique.

4. Modernisation des ressources pédagogiques et numériques : L'intégration de plateformes interactives dédiées à l'éducation entrepreneuriale, proposant des études de cas immersives et des modules interactifs, contribuerait à rendre l'apprentissage plus dynamique et accessible, tout en renforçant l'engagement des élèves.

5. Renforcement des partenariats entre le monde scolaire et le secteur économique : Collaborer avec des entrepreneurs, incubateurs et associations spécialisées permettrait aux élèves de bénéficier de réseaux professionnels et d'opportunités réelles, facilitant leur insertion et leur exposition aux réalités du monde des affaires.

Conclusion

Cette étude apporte une contribution significative à la compréhension des défis et opportunités liés à l'éducation entrepreneuriale en Algérie. Les résultats obtenus mettent en évidence l'importance d'une structuration pédagogique et institutionnelle plus rigoureuse, ainsi que la nécessité d'intégrer des dispositifs immersifs et interactifs pour garantir un apprentissage efficace et motivant.

La mise en place de réformes éducatives adaptées, impliquant une modernisation des outils pédagogiques, un encadrement renforcé et une meilleure collaboration avec les acteurs économiques, permettrait d'améliorer l'éducation entrepreneuriale et d'offrir aux élèves une formation plus complète et en adéquation avec les réalités du marché du travail.

Ainsi, il est impératif que les décideurs éducatifs, les enseignants et les partenaires économiques travaillent de concert pour développer un cadre de formation entrepreneurial structuré, dynamique et accessible, afin de préparer efficacement les lycéens aux exigences du monde professionnel et de favoriser l'émergence d'une nouvelle génération d'entrepreneurs en Algérie.

Bibliographie et Sources

Bibliographie

- Ajzen, I. (1991). *The theory of planned behavior*. *Organizational Behavior and Human Decision Processes*, 50(2), 179–211.
- Amabile, T. M. (1996). *Creativity in context*. Westview Press.
- Bandura, A. (1997). *Self-efficacy: The exercise of control*. W. H. Freeman.
- Bara, A., & Adda, H. (2020). Étude comparative sur l’acquisition des compétences entrepreneuriales dans les écoles publiques et privées en Algérie. *Revue Algérienne de Pédagogie Appliquée*, 5(1), 23–41.
- Bassi, M. E. H. (2023). Renforcer la formation entrepreneuriale des enseignants : proposition d’un cadre structuré. *Cahiers de l’Éducation en Afrique du Nord*, 9(2), 88–104.
- Benlakehal, M. (2021). Analyse des besoins en formation entrepreneuriale chez les élèves du cycle fondamental en Algérie. *Revue Algérienne des Sciences de l’Éducation*, 10(2), 35–58.
- Boutahra, M., & Motii, H. (2023). Sensibilisation à l’entrepreneuriat : comparaison des modèles éducatifs internationaux. *International Journal of Entrepreneurial Education*, 5(1), 67–89.
- Dejardin, M. (2019). L’enseignement de l’entrepreneuriat au secondaire : dispositifs et effets. *Revue Internationale de l’Économie de l’Éducation*, 6(4), 45–62.
- Diouani, A., Gahlam, N., & Zahy, H. (2018). Méthodologie qualitative en sciences sociales : pratiques et enjeux. *Cahiers de Recherche en Sciences Sociales*, 12(3), 56–74.
- Drissi, A., & Hniche, O. (2023). Enseigner l’esprit entrepreneurial au primaire : étude de cas marocain. *Revue Nord-Africaine d’Éducation*, 8(1), 55–77.
- Drucker, P. F. (1985). *Innovation and entrepreneurship: Practice and principles*. Harper & Row.

- Acila Nabila Eps Hammadi, A. N. (2021). Alignement entre les curricula algériens et les compétences entrepreneuriales attendues. *Revue des Sciences Éducatives et Sociales*, 4(3), 102–124.
- Fayolle, A. (2021). L'éducation entrepreneuriale : perspectives critiques et émancipatrices. *Revue Française de Gestion*, 47(296), 57–78.
- Ferhat, A. (2018). Éducation entrepreneuriale et intentions de carrière : une étude sur les étudiants algériens. *Revue Maghrébine de l'Entrepreneuriat*, 4(2), 77–95.
- Hage, R., Rached, L., & Gharib, J. (2022). Coaching entrepreneurial au Liban : effets sur les pratiques scolaires. *Educational Management Review*, 18(4), 91–106.
- Jardim, J., Bártoło, P., & Pinho, P. (2021). Entrepreneurship education: A systematic review of international experiences. *International Review of Entrepreneurial Studies*, 7(3), 43–65.
- Jacquemin, A., & Hermans, M. (2021). Simulations et jeux pédagogiques dans l'éducation entrepreneuriale. *Journal of Educational Innovation*, 5(1), 33–52.
- Kant, A. (2023). Réflexivité et posture de recherche en milieu scolaire. *Revue Méthodologique en Sciences Sociales*, 6(1), 19–36.
- Kilauri Bitubi, J. (2024). Vers un curriculum entrepreneurial progressif : étude de cas en RDC. *African Journal of Educational Reform*, 9(1), 15–38.
- Levesque, L., Morin, M., & Boucher, A. (2022). Entrepreneuriat conscient et transformation sociale à l'école. *Canadian Journal of Social Innovation*, 11(2), 120–137.
- Mahida, R., & Dif, M. (2020). Réformes du système LMD et entrepreneuriat universitaire en Algérie. *Revue d'Éducation et Développement*, 12(1), 29–48.
- Porfírio, J., Carrilho, T., & Fernandes, C. (2022). The role of education in shaping entrepreneurial intention: Evidence from Brazil and Portugal. *Journal of Entrepreneurship Studies*, 9(2), 78–98.
- Raimundo, P., & Rosário, L. (2024). Gamification and innovation in entrepreneurial learning: A review. *European Journal of Educational Innovation*, 11(3), 56–73.
- Rosário, L., & Raimundo, P. (2024). Developing creativity and soft skills through entrepreneurial education. *International Journal of Creative Education*, 4(1), 44–60.

- Shane, S. (2003). *A general theory of entrepreneurship: The individual-opportunity nexus*. Edward Elgar Publishing.
- Shapero, A., & Sokol, L. (1982). The social dimensions of entrepreneurship. In C. Kent, D. Sexton, & K. Vesper (Eds.), *Encyclopedia of Entrepreneurship* (pp. 72–90). Prentice-Hall.
- Sousa, M. J., & Costa, A. A. (2022). Problem-based learning and coaching: A dual strategy for entrepreneurship education. *Education + Training*, 64(1), 102–121.
- Verzat, C., & Toutain, O. (2014). L'apprentissage par projet comme levier de compétences entrepreneuriales. *Revue de l'Économie et de l'Innovation*, 22(2), 112–137.
- Zahy, S., & Nsouli, R. (2022). Méthodologie qualitative et engagement scolaire : cas d'étude libanais. *Revue Méditerranéenne de l'Éducation*, 9(3), 68–83.

Rapports et documents institutionnels

- **UNESCO (2019)**. L'éducation entrepreneuriale comme moteur de développement social. *Rapport mondial sur l'éducation*.
- **OECD (2020)**. The Future of Entrepreneurship Education. *OECD Education Report*.

Sources numériques et bases de données

- **Elsevier, Scopus, Google Scholar, Academia, ResearchGate** (Pour la sélection des études académiques).

ANNEXE A :Grille d'observation participante

Cette grille est conçue pour évaluer les pratiques pédagogiques et les dynamiques éducatives en lien avec l'entrepreneuriat scolaire.

Élément	Indicateurs	Oui	Non
Valeurs pédagogiques	Les enseignants font-ils référence aux valeurs entrepreneuriales (créativité, autonomie, innovation) ?	<input type="checkbox"/>	<input type="checkbox"/>
	L'établissement promeut-il une culture de l'initiative et de la prise de décision chez les élèves ?	<input type="checkbox"/>	<input type="checkbox"/>
Méthodes pédagogiques	Des approches interactives sont-elles utilisées (études de cas, simulations, jeux de rôle) ?	<input type="checkbox"/>	<input type="checkbox"/>
	L'apprentissage de l'entrepreneuriat est-il intégré à plusieurs disciplines scolaires ?	<input type="checkbox"/>	<input type="checkbox"/>
Interactions enseignants-élèves	Les enseignants encouragent-ils les élèves à proposer des idées innovantes en classe ?	<input type="checkbox"/>	<input type="checkbox"/>
	Existe-t-il un cadre structuré pour l'accompagnement des élèves dans leurs projets entrepreneuriaux ?	<input type="checkbox"/>	<input type="checkbox"/>
Pratiques informelles	Y a-t-il des activités extracurriculaires ou clubs liés à l'entrepreneuriat ?	<input type="checkbox"/>	<input type="checkbox"/>
	Des événements récurrents sensibilisent-ils les élèves à l'esprit entrepreneurial (conférences, concours) ?	<input type="checkbox"/>	<input type="checkbox"/>
Supports pédagogiques	L'établissement fournit-il des ressources adaptées (guides, plateformes numériques, outils de gestion de projet) ?	<input type="checkbox"/>	<input type="checkbox"/>
	L'environnement scolaire comporte-t-il des symboles visuels encourageant l'entrepreneuriat (affiches, espaces de créativité) ?	<input type="checkbox"/>	<input type="checkbox"/>

ANNEXE B : GUIDE D'ENTRETIEN SEMI-DIRECTIF : ÉDUCATION ENTREPRENEURIALE AU LYCÉE DES CADETS DE LA MITIDJA

1. Introduction

- Présentation du chercheur et du contexte général de l'étude.
- Objectif : explorer les perceptions, attentes et pratiques éducatives liées à l'entrepreneuriat.
- Explication du rôle des participants et de leur contribution attendue dans cette recherche.

2. Conditions de déroulement de l'entretien

- Déclaration de la confidentialité des propos et anonymat des réponses.
- Consentement à l'enregistrement (si applicable).
- Rappel de la liberté de réponse et possibilité de ne pas répondre à certaines questions.

3. Thème 1 : Profil des interviewés

Objectif : Identifier les expériences et perceptions des participants vis-à-vis de l'éducation entrepreneuriale.

Groupe 1 : Enseignants

- Quel est votre domaine d'enseignement ?
- Avez-vous déjà eu une formation en entrepreneuriat ?
- Pensez-vous que l'entrepreneuriat a une place importante dans l'éducation secondaire ?
- Quels sont les aspects entrepreneuriaux que vous intégrez dans votre enseignement ?
- Selon vous, un élève du secondaire peut-il créer un projet entrepreneurial ?
- Quelle est votre opinion sur l'idée de former les jeunes à l'entrepreneuriat dès le lycée ?

Groupe 2 : Élèves

- Quel est votre niveau scolaire ?
- Avez-vous déjà entendu parler de l'entrepreneuriat ou d'un projet privé ?
- Si oui, où avez-vous découvert ce concept ?
- Aimeriez-vous créer votre propre projet entrepreneurial à l'avenir ? Pourquoi ?
- Quelles compétences pensez-vous nécessaires pour réussir en entrepreneuriat ?

Groupe 3 : Acteurs pédagogiques (Responsable et Animateur du Club d'Entrepreneuriat)

- Quel est votre rôle dans la gestion des initiatives entrepreneuriales au sein du lycée ?
- Comment l'entrepreneuriat est-il perçu par les élèves ?
- Selon vous, quelles sont les ressources essentielles pour sensibiliser efficacement les élèves ?
- Avez-vous constaté des lacunes dans l'intégration de l'entrepreneuriat à l'école ?

4. Thème 2 : L'impact de l'école sur l'initiation entrepreneuriale

Objectif : Évaluer le rôle du lycée dans le développement des compétences entrepreneuriales des élèves.

Groupe 1 : Enseignants

- Dans quelle mesure l'entrepreneuriat est-il intégré dans votre enseignement ?
- Utilisez-vous des méthodes spécifiques (études de cas, pédagogie par projet, simulations) pour enseigner l'entrepreneuriat ?
- Selon vous, quels ajustements ou ajouts permettraient de mieux structurer cet apprentissage ?

Groupe 2 : Élèves

1. Pensez-vous que votre école vous aide à développer votre esprit entrepreneurial ?
2. Quelles méthodes pédagogiques vous semblent les plus efficaces pour apprendre l'entrepreneuriat ? (Jeux éducatifs, plateformes numériques, mentorat, etc.)
3. Rencontrez-vous des obstacles qui limitent votre capacité à explorer l'entrepreneuriat ?

Groupe 3 : Acteurs pédagogiques

- Comment l'entrepreneuriat est-il structuré dans le programme du lycée ?
- Quels sont les freins institutionnels qui empêchent une meilleure intégration de cette formation ?
- Comment pourrait-on améliorer l'initiation à l'entrepreneuriat au sein du lycée ?

5. Thème 3 : Besoins en formation entrepreneuriale et obstacles

Objectif : Identifier les attentes des lycéens et des acteurs éducatifs concernant l'apprentissage entrepreneurial.

Groupe 1 : Enseignants

Quels écarts percevez-vous entre les compétences que les élèves doivent acquérir et celles réellement enseignées ?

Quels sont les principaux défis auxquels vous êtes confrontés pour structurer un enseignement entrepreneurial efficace ?

Quelles ressources ou formations vous seraient utiles pour mieux enseigner l'entrepreneuriat ?

Groupe 2 : Élèves

Souhaitez-vous apprendre à lancer votre propre projet ?

Quels thèmes vous intéressent le plus dans la formation entrepreneuriale ? (Création d'idées, gestion financière, communication, travail en équipe, etc.)

Quels sont les principaux freins qui empêchent une meilleure structuration de l'éducation entrepreneuriale à l'école ?

Groupe 3 : Acteurs pédagogiques

Quels sont les besoins les plus exprimés par les élèves en matière de formation entrepreneuriale ?

Quels obstacles empêchent le développement de projets concrets au sein du lycée et du Club d'Entrepreneuriat ?

Quelles actions pourraient être mises en place pour surmonter ces difficultés ?

6. Thème 4 : Perspectives et amélioration de la formation entrepreneuriale

Objectif : Explorer les attentes et suggestions des différents acteurs éducatifs pour améliorer l'éducation entrepreneuriale.

Groupe 1 : Enseignants

Selon vous, quels nouveaux outils ou approches pédagogiques seraient les plus adaptés pour moderniser l'enseignement entrepreneurial ?

Voyez-vous des opportunités pour intégrer l'entrepreneuriat dans des matières autres que l'économie et la gestion ?

Groupe 2 : Élèves

Quelles formes d'apprentissage seraient les plus adaptées pour vous ? (Simulations, mentorat, concours de pitches, etc.)

Quelles compétences aimeriez-vous développer davantage pour être prêt à entreprendre ?

Si vous pouviez améliorer l'enseignement de l'entrepreneuriat à l'école, que proposeriez-vous ?

Groupe 3 : Acteurs pédagogiques

Quels dispositifs supplémentaires pourraient être mis en place pour renforcer la formation entrepreneuriale ?

Comment imaginez-vous l'évolution du Club d'Entrepreneuriat et ses futures activités ?

Pensez-vous que les outils numériques et algorithmiques pourraient enrichir l'apprentissage entrepreneurial ?

7. Clôture de l'entretien

Synthèse rapide des points abordés et des réponses recueillies.

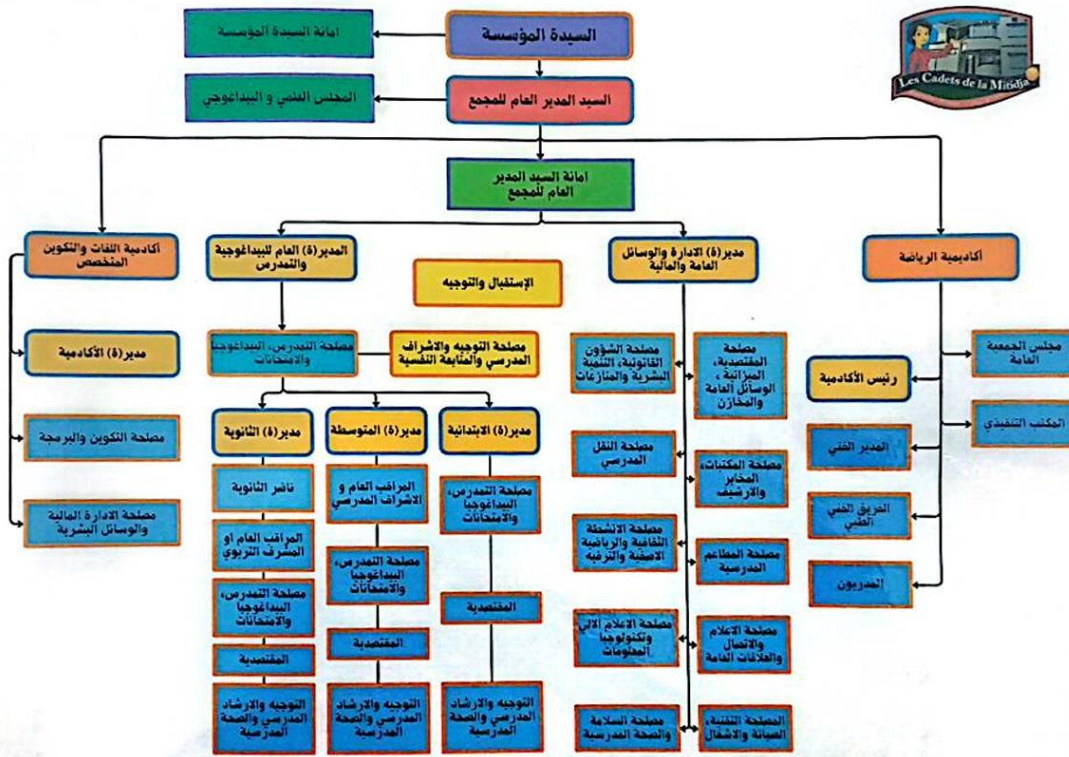
Remerciements aux participants pour leur temps et leur contribution à la recherche.

Proposition de contact pour toute question ou demande de suivi.

Explication du processus de restitution des résultats et de leur usage.

ANNEXE C : ORGANIGRAMME DE L'ECOLE DES CARDETS DE LA MITIDJA

Figure 5 : Schéma du cadre conceptuel intégré de la recherche



Source : Élaboré par l'auteur

ANNEXE D : Résumé exécutif du Club

الملخص التنفيذي لعمل نادي ريادة الأعمال في الثانوية

مقدمة:

يهدف نادي ريادة الأعمال في المدرسة الثانوية إلى تعزيز مهارات التفكير الابتكاري والريادي لدى الطلاب، من خلال تقديم فرص عملية ونظرية ليتعلموا أساسيات إدارة المشاريع وريادة الأعمال. يسعى النادي لخلق بيئة تحفز الإبداع وتنمي قدرات الشباب على مواجهة التحديات المستقبلية. كما أنه يتماشى مع رؤية المدرسة في تطوير مهارات الطلاب العملية والعلمية وتجهيزهم لسوق العمل.

الأهداف الرئيسية:

1. تعزيز الثقافة الريادية: تعريف الطلاب بمفاهيم ريادة الأعمال وكيفية التفكير كرواد أعمال من خلال ورش العمل والمحاضرات التفاعلية.
2. تنمية مهارات العمل الجماعي والتفكير النقدي: توفير بيئة تعاونية للطلاب لتطبيق أفكارهم ومشاريعهم مع زملائهم.
3. تقديم التدريب العملي على إدارة المشاريع: تشجيع الطلاب على تنفيذ أفكارهم على أرض الواقع من خلال مبادرات طلابية و مشاريع صغيرة.
4. الربط مع المجتمع المحلي: دعوة رواد أعمال محليين للتحدث عن تجاربهم، وإقامة فعاليات مشتركة مع مؤسسات خارجية لدعم مشاريع الطلاب.

الأنشطة المخطط لها:

1. ورش عمل تدريبية: سيتم تنظيم ورش عمل حول كيفية بدء المشاريع، إدارة المال، والتسويق الرقمي. على سبيل المثال، يمكننا دعوة خبراء من شركات محلية لتقديم ورش عمل تطبيقية.
2. مشاريع ريادية صغيرة: سيتم دعم الطلاب في إطلاق مشاريع صغيرة داخل المدرسة مثل فتح كشك لبيع المنتجات التي يصنعونها بأنفسهم (على سبيل المثال: الطلاب المهتمون بالأعمال الحرفية يمكنهم تصنيع وبيع منتجات يدوية).
3. زيارات ميدانية: تنظيم زيارات لشركات محلية أو حاضنات أعمال ليتعرف الطلاب عن كثر على بيئة العمل الحقيقية.
4. مسابقات ريادية: إقامة مسابقات بين الفرق الطلابية لابتكار أفكار مشاريع جديدة، على أن يُقدّم الدعم لأفضل فكرة من خلال تمويل صغير لبدء المشروع.
5. تدريبات على مهارات العرض والتفاوض: سيتم تدريب الطلاب على كيفية تقديم أفكارهم للمستثمرين والمجتمع المدرسي بطريقة مقنعة.

إليك بعض الأمثلة العملية على مشاريع يمكن لنادي ريادة الأعمال في المدرسة الثانوية تنفيذها:

1. مشروع متجر مدرسي صغير

الفكرة: إنشاء متجر مدرسي لبيع المستلزمات الدراسية مثل الأقلام، الدفاتر، والحقائب، بالإضافة إلى وجبات خفيفة أو مشروبات صحية.

الأهداف: تنمية المهارات التجارية مثل التسويق وإدارة المخزون والمبيعات، وتحقيق ربح بسيط يعود للنادي أو لدعم نشاطات أخرى.

مثال عملي: يقوم الطلاب بتحديد المنتجات التي يحتاجها زملاؤهم، ثم يشترونها بالجملة ويبيعونها بأسعار معقولة داخل المدرسة.

2. مشروع إعادة التدوير داخل المدرسة

الفكرة: إطلاق برنامج لجمع النفايات القابلة لإعادة التدوير مثل الورق، البلاستيك، والزجاج. ثم يتم بيع المواد المعاد تدويرها لشركات إعادة التدوير.

الأهداف: تعزيز الوعي البيئي، تطوير مهارات تنظيم المشاريع، وتحقيق دخل من خلال بيع المواد.

مثال عملي: إنشاء حاويات خاصة لإعادة التدوير داخل المدرسة، وتحفيز الطلاب على المشاركة من خلال حملات توعية.

3. تطبيق مدرسي

الفكرة: تطوير تطبيق مخصص للطلاب والمعلمين يتيح لهم متابعة الواجبات المدرسية، الفعاليات، أو الأخبار المدرسية.

الأهداف: تعليم الطلاب أساسيات تطوير البرمجيات وتطبيقات الهواتف، بالإضافة إلى فهم احتياجات المستخدمين.

مثال عملي: يقوم الطلاب بالتعاون مع مبرمجين أو الاستفادة من أدوات تطوير بسيطة لإنشاء التطبيق، مع تخصيص أقسام مختلفة حسب احتياجات المدرسة.

4. مقهى مدرسي متنقل

الفكرة: إدارة مقهى متنقل يقدم المشروبات الساخنة أو الباردة والوجبات الخفيفة خلال الفعاليات المدرسية.

الأهداف: تعليم الطلاب مهارات إدارة الأعمال الصغيرة مثل إدارة العمليات اليومية والتعامل مع العملاء.

مثال عملي: شراء آلة قهوة وبعض الوجبات الخفيفة، وتحديد جدول لعمل المقهى خلال الاستراحات أو الفعاليات الكبرى في المدرسة.

5. خدمة تنظيم الفعاليات

الفكرة: تقديم خدمات تنظيم الفعاليات المدرسية مثل حفلات التخرج أو الأنشطة الثقافية، بدءاً من التخطيط وحتى التنفيذ.
الأهداف: تعليم مهارات الإدارة، التخطيط، التسويق، والقيادة، حيث يتم تنظيم الفعاليات وإدارتها بشكل احترافي.

مثال عملي: يقوم الطلاب بتنظيم فعالية رياضية أو ثقافية داخل المدرسة، بما في ذلك جمع التبرعات أو بيع التذاكر.

6. مبادرة "سوق الطلاب"

الفكرة: إقامة سوق أو معرض يسمح للطلاب ببيع منتجاتهم اليدوية أو الفنية مثل الرسومات، الحرف اليدوية، أو المنتجات الرقمية.

الأهداف: دعم الأعمال الصغيرة، تعليم التسويق والمبيعات، وتشجيع الطلاب على استخدام مهاراتهم الإبداعية.

مثال عملي: يمكن للطلاب عرض منتجاتهم خلال فعالية أو يوم مفتوح، حيث يمكنهم بيع منتجاتهم لزملائهم أو لعامة الحضور.

7. مشروع صناعة وبيع الصابون الطبيعي

الفكرة: تصنيع الصابون الطبيعي والمنتجات الصحية الأخرى مثل الشموع أو الكريمات العضوية باستخدام مواد بسيطة.

الأهداف: تعليم الطلاب صناعة المنتجات، إدارة التكاليف، والتسويق.

مثال عملي: إجراء ورش عمل لتعليم الطلاب كيفية صناعة الصابون، ثم بيع المنتجات في فعاليات المدرسة أو عبر متاجر إلكترونية.

8. خدمة توصيل الطلبات داخل المدرسة

الفكرة: إنشاء نظام توصيل داخل المدرسة للطلاب والمعلمين، حيث يتم توصيل الطلبات مثل الوجبات أو المستلزمات الدراسية.

الأهداف: تطوير مهارات اللوجستيات وإدارة العمليات، بالإضافة إلى توفير خدمة مفيدة للمدرسة.

مثال عملي: الطلاب يديرون خدمة توصيل الطلبات داخل الحرم المدرسي، ويكون لديهم جدول يومي لجمع وتوصيل الطلبات بشكل فعال.

9. تصميم وبيع منتجات رقمية

الفكرة: تصميم وبيع منتجات رقمية مثل القوالب أو التصاميم الرسومية أو حتى الكتب الإلكترونية التي يمكن بيعها عبر الإنترنت.

الأهداف: تعليم الطلاب التصميم الرقمي والبرمجة والتسويق الإلكتروني.

مثال عملي: الطلاب يقومون بتصميم مواد تعليمية أو تصاميم يمكن بيعها على منصات مثل فيسبوك أو من خلال مواقع المدرسة.

10. مشروع تأجير الكتب الدراسية

الفكرة: إنشاء نظام لتأجير الكتب الدراسية المستعملة بين الطلاب، حيث يمكن للطلاب استئجار الكتب لفصل دراسي كامل بدلاً من شرائها.

الأهداف: مساعدة الطلاب في توفير المال، وتطوير مهارات الإدارة المالية وإدارة المخزون.

مثال عملي: يقوم النادي بجمع الكتب الدراسية المستعملة من الطلاب وإتاحتها للإيجار للطلاب الآخرين بتكاليف أقل.

هذه الأمثلة تقدم مجموعة متنوعة من الأنشطة التي يمكن أن يقوم بها نادي ريادة الأعمال في المدرسة، مما يسهم في تعزيز المهارات الريادية لدى الطلاب ويمنحهم فرصة للتعلم العملي في بيئة آمنة.

الفوائد المتوقعة:

تطوير مهارات القيادة والابتكار لدى الطلاب من خلال تحمل مسؤولية أفكارهم ومشاريعهم.
تعزيز التواصل بين الطلاب والمجتمع المحلي من خلال التعاون مع شركات وأفراد في تنفيذ بعض المشاريع.
إعداد الطلاب لسوق العمل عن طريق تعزيز قدراتهم العملية وريادة الأعمال.
تشجيع الإبداع والتفكير خارج الصندوق، مما يزيد من انخراط الطلاب في العملية التعليمية بصورة ممتعة وتفاعلية.

الإحتياجات:

توفير مكان مخصص لعقد الاجتماعات والورش.

دعم مالي بسيط لتمويل المشاريع الصغيرة التي يطلقها الطلاب.

التعاون مع جهات خارجية لتقديم ورش العمل أو دعم الطلاب ميدانياً.

الخاتمة:

نادي ريادة الأعمال سيمثل إضافة مميزة للمدرسة، حيث يساعد على بناء جيل من الطلاب المبدعين والمستعدين لدخول عالم الأعمال، وهو يتماشى مع أهداف المدرسة في تطوير الطلاب أكاديمياً وشخصياً. نأمل أن ينال هذا المشروع الدعم والموافقة من الإدارة لتحقيق الأهداف المنشودة.