

الجمهورية الجزائرية الديمقراطية الشعبية
République Algérienne Démocratique et Populaire

Ministère de l'Enseignement Supérieur
et de la Recherche Scientifique

Ecole Nationale Supérieure de Management
Koléa



وزارة التعليم العالي و البحث العلمي

المدرسة الوطنية العليا للمناجنت
القلبية

MÉMOIRE DE FIN D'ÉTUDE

En vue de l'obtention d'un Master académique en

« Entrepreneuriat et management de projet. »

***Le financement de l'entrepreneuriat social
et son importance pour les PME
Cas d'étude : snai3i***

Elaboré par :

BOUKHOBZA RAOUDHA

Encadré par :

Dr .ZEROUTI MESSAOUD

Les membres de jury :

Dr .ABID NABILA

Dr .GAHLAM NADIA

Année universitaire :

2022-2023

Résumé

L'objectif de notre étude est d'examiner les défis du financement de l'entrepreneuriat social en Algérie et son importance pour les PME. L'entrepreneuriat social et les PME jouent un rôle nécessaire dans le développement économique et social du pays. A travers ce contexte, En se basant sur une étude qualitative qui s'appuie sur les entretiens, la recherche documentaire et l'observation, les résultats de notre travail montrent que le manque de financement et la nécessité de sensibiliser sont les principaux défis pour les entreprises sociales. Afin de surmonter ces défis, des recommandations ont été formulées. Elles comprennent telles que la sensibilisation des acteurs financiers aux avantages de l'entrepreneuriat social et la simplification des procédures de financement. L'établissement d'un statut juridique spécifique pour l'entrepreneuriat social peut offrir plusieurs avantages.

Enfin, cette étude met en lumière l'importance cruciale du financement de l'entrepreneuriat social pour le développement des PME en Algérie. En surmontant les défis actuels et en améliorant l'accès au financement, les PME sociales peuvent jouer un rôle central dans la création d'emplois et la promotion du développement durable dans le pays.

Mots clés : entrepreneuriat social, PME, impact social, financement, Algérie

Abstract

The objective of our study is to examine the challenges of financing social entrepreneurship in Algeria and its importance for SMEs. Social entrepreneurship and SMEs play a necessary role in the economic and social development of the country. Through this context, based on a qualitative study that relies on interviews, documentary research and observation, the results of our work demonstrate that the lack of funding and the need to raise awareness among financial actors are among the key challenges facing this sector. In order to overcome these challenges, recommendations have been made. They include such things as raising awareness of financial actors about the benefits of social entrepreneurship and simplifying funding procedures. The establishment of a specific legal status for social entrepreneurship may offer several advantages.

Finally, this study highlights the crucial importance of financing social entrepreneurship for the development of SMEs in Algeria. By overcoming current challenges and improving access to financing, social SMEs can play a central role in creating jobs and promoting sustainable development in the country.

Keywords: social entrepreneurship, SMEs, social impact, financing, Algeria

ملخص

الهدف من دراستنا هو دراسة تحديات تمويل ريادة الأعمال الاجتماعية في الجزائر وأهميتها بالنسبة للشركات الصغيرة والمتوسطة. تلعب المشاريع الاجتماعية والشركات الصغيرة والمتوسطة دورًا ضروريًا في التنمية الاقتصادية والاجتماعية للبلد. من خلال هذا السياق ، وبناءً على دراسة نوعية مبنية على المقابلات والبحوث الوثائقية والمراقبة ، تظهر نتائج عملنا أن نقص التمويل والحاجة إلى زيادة الوعي بين الجهات المالية من بين التحديات الأساسية التي تواجه هذا القطاع من أجل التغلب على هذه التحديات ، تمت صياغة التوصيات. وهي تشمل ، على سبيل المثال ، توعية الجهات المالية بفوائد ريادة الأعمال الاجتماعية وتبسيط إجراءات التمويل. يمكن أن يوفر إنشاء وضع قانوني محدد لريادة الأعمال الاجتماعية العديد من المزايا.

أخيرًا، تسلط هذه الدراسة الضوء على الأهمية الحاسمة لتمويل ريادة الأعمال الاجتماعية لتنمية الشركات الصغيرة والمتوسطة في الجزائر. من خلال التغلب على التحديات الحالية وتحسين الوصول إلى التمويل ، يمكن للشركات الاجتماعية الصغيرة والمتوسطة أن تلعب دورًا رئيسيًا في خلق فرص العمل وتعزيز التنمية المستدامة في البلاد.

الكلمات المفتاحية: ريادة الأعمال الاجتماعية ، المشاريع الصغيرة والمتوسطة ، الأثر الاجتماعي ، التمويل ، الجزائر

REMERCIEMENTS

Tout d'abord, je voudrais remercier Allah, le Tout-puissant, de m'avoir donné la force et la patience pour accomplir ce travail.

Je présente mes sincères reconnaissances à mon encadrant Dr ZEROUTI pour son aide, sa disponibilité et son intérêt porté à mon travail.

Je remercie aussi monsieur YAKOUB BENARAB pour l'intérêt qu'il m'a porté et pour son encadrement durant mon stage. Ses conseils et son implication dans le suivi de ce mémoire.

Je remercie aussi tous les membres du jury pour leur intérêt pour ce travail et pour avoir pris le temps d'évaluer cette thèse.

Je ne peux pas finir sans dire à quel point je suis reconnaissante à mes parents, mes deux frères: Amine et Mohamed, mes sœurs: Fatima El Zahra, Souad, Kaouther, Khadîdja et les petites Mayar et Layane.

Sans négliger la présence de mes collègues de la promotion " Merci EMP "et pour tous les bons souvenirs qu'on a partagé ensemble durant ces deux dernières années.

Enfin, J'aimerais aussi remercier toutes les personnes qui ont attendu chaudement le jour de me voir soutenir et qui ont été toujours là pour moi.

TABLE DES MATIÈRES

Résumé	ii
Abstract	iii
ملخص.....	iv
REMERCIEMENTS.....	v
LISTE DES TABLEAUX	x
LISTE DES FIGURES.....	xi
LISTE DES ABRÉVIATIONS	xii
INTRODUCTION.....	1
AVANT PROJET	4
1. Contexte et objectifs de la recherche :	5
3. Question de recherche	6
4. Contexte organisationnel.....	7
4.1 Le choix du lieu de stage	7
4.2 Présentation de l'entreprise	7
CHAPITRE 1 : CADRE THEORIQUE.....	10
1. REVUE DE LA LITTÉRATURE	11
1.1 L'émergence de l'entrepreneuriat social et sa typologie.....	11
1.2 La définition de l'entrepreneuriat social et la mesure d'impact social.....	12
1.3 Les caractéristiques clés de l'entrepreneuriat social : définitions et enjeux	12
1.4 L'importance et les définitions de l'entrepreneuriat social	12
1.5 Étude conceptuelle et exploratoire sur l'entreprise sociale	13
1.6 Clarifier le concept d'entrepreneuriat social : caractéristiques, contexte et comparaison avec d'autres concepts similaires.....	13
1.7 L'entrepreneuriat social : une approche innovante pour résoudre les défis sociaux et environnementaux	14
1.8 Entrepreneuriat social : concilié les objectifs commerciaux et d'impact social et environnemental	14

Evaluation des qualités et des limites des études citées :.....	15
2. CADRE CONCEPTUEL.....	19
2.1 Clarification conceptuelle	19
2.1.1 Définition de l'entrepreneuriat :	19
2.1.2 L'entrepreneur selon les auteurs de référence :	20
2.1.3 Un projet entrepreneurial :	21
2.2 Contexte de développement de l'entrepreneuriat social	22
2.2.1 Les origines de concept entrepreneuriat social :	22
2.3 Les écoles de pensée de l'entrepreneuriat social :	23
2.3.1 L'école des ressources marchandes :	23
□ Social busines :	24
2.3.2 L'école de l'innovation sociale :	25
2.4 Définition de l'Entrepreneuriat Social	25
2.5 L'entrepreneuriat social et les notions voisines :	26
2.5.1 L'Economie Sociale et Solidaire :	27
2.5.2 Les finalités de l'ESS :	27
2.5.3 La Responsabilité Sociale de l'Entreprise (RSE) :	28
2.5.4 L'entrepreneur social :	28
2.6 Financement de l'entrepreneuriat social :	29
3. Entrepreneuriat social et la création de PME	30
3.1 Définitions de la PME :	30
3.1.1 La relation entre PME et l'entrepreneuriat social :	32
3.2 L'investissement dans l'entrepreneuriat social (Classement par Wilaya)	34
2. CADRE METHODOLOGIQUE	376
➤ Approche épistémologique.....	37
2.La démarche méthodologique :	37
3. Méthodes et instruments de collecte des données	38

3.1	Les outils de collecte de données	39
3.1.1	L'observation	39
3.1.2	La documentation :	39
3.1.3	L'entretien.....	39
3.2	La collecte des données.....	40
3.2.1	Le guide d'entretien	41
3.2.2	Profils des personnes interviewés.....	41
3.3	Analyse de données :.....	42
3.3.1	La retranscription des données.....	43
3.3.2	Codage des données :	43
3.3.3	Traitement des données :	43
4.	Contexte de recherche :	44
4.1	Evolution du nombre de PME en Algérie	45
4.2	L'évolution des PME par secteur d'activité 2020 -2021	45
4.3	Terrain de recherche :.....	46
4.3.1	Présentation de l'entreprise d'accueil snai3i – Algérie.....	46
4.3.2	Services proposés par Snai3i :.....	47
4.3.3	Le site web Snai3i	48
4.3.4	Organisation du Snai3i :	48
3.	RESELTATS ET DUSSCUTION	49
1.	Résultats de l'étude qualitative.....	50
1.1	Les extraits d'entretien en matière de chaque thématique de recherche.....	51
1.1.1	Les thématiques de recherche :	51
2.	Discussion des résultats	60
2.1	Analyse SWOT :	60
Forces	61
Faiblesses	61
2.1.1	Analyse des résultats de l'analyse SWOT	62

2.2 Les objective de snai3i.....	63
Synthèse général :.....	64
Recommandation.....	65
CONCLUSION	67
RÉFÉRENCES BIBLIOGRAPHIQUES.....	69
ANNEXE.....	74
ANNEXE A – GUIDE D’ENTRETIEN.....	76
ANNEXE B – ÉVOLUTION DES PME PAR SECTEUR D’ACTIVITÉ 2021-2022 ...	79

LISTE DES TABLEAUX

Tableau 1: Informations générales	7
Tableau 2: Définition de l'entreprise social	17
Tableau 3: La définition d'entrepreneuriat social selon plusieurs auteurs	26
Tableau 4: Les coordonnées des PI	42
Tableau 5: Différence entre le traitement sémantique et statistique	44
Tableau 6: Information sur l'entretien.....	50
Tableau 7: Définition de ES selon les participants de l'entretien	51
Tableau 8: Résultats des verbatims sur l'impact social de la création d'emplois dans les entreprises sociales.	52
Tableau 9: Résultats des verbatims sur les conditions favorables à l'émergence et au développement de l'entrepreneuriat social en Algérie.....	53
Tableau 10: Résultats des verbatims sur la stratégie économique et sociale des entreprises sociales	54
Tableau 11: Résultats des verbatims sur l'équilibre entre les objectifs financiers et sociaux ..	55
Tableau 12: Résultats des verbatims sur les compétences de l'entrepreneur social	56
Tableau 13: Résultats des verbatims de la mesure d'impact pour les entreprises sociales	57
Tableau 14: Résultats des verbatims sur l'impact de la technologie sur l'entrepreneuriat social	58
Tableau 15: Résultats des verbatims sur la différence entre les entreprises à but lucratif et les entreprises sociales	59
Tableau 16: Analyse SWOT	61

LISTE DES FIGURES

Figure 1: Le modèle conceptuel de l'Entreprise Sociale selon la vision américaine (École des Ressources Marchandes 01)	24
Figure 2: : Le modèle conceptuel de l'Entreprise Sociale selon la vision américaine (École des Ressources Marchandes 02)	25
Figure 3: La définition des PME tient compte des trois critères	31
Figure 4: Opportunité d'investissement potentielle dans des initiatives d'entrepreneuriat social	34
Figure 5: Vulnérabilité économique et investissement dans l'entrepreneuriat social Classement des opportunités par Wilaya.....	35
Figure 6: L'approche qualitative	38
Figure 7: Les outils de collecte des données	41
Figure 8: Les étapes de l'analyse des données collectées	Erreur ! Signet non défini.
Figure 9: Logo de l'entreprise	47
Figure 10: Organigramme du snai3i.....	48

LISTE DES ABRÉVIATIONS

ACSE : Algerian Center for Social Entrepreneurship

CEO : Chief Executif Officer

CTO : Chief Technical Officer

ENSM : École Nationale Supérieure De Management

ES : Entrepreneuriat Social

ESS : Economie Social et Solidaire.

I : Interviewé

OCDE : Organisation de Coopération et de Développement Economique

PI : Personnes Interrogés

PME : Petite et Moyenne Entreprise

RSE : Responsabilité Sociale de L'entreprise

SWOT : Stregths, Weaknesses, Oppotunities and Threats

SPARK : Snai3i Polytechnic Academy of Remarkable kids

TIC : Technologies de l'Information et de la Communication

INTRODUCTION

L'entrepreneuriat social est devenu une force vitale dans le développement économique et social de nombreux pays à travers le monde. L'entrepreneuriat social fait référence à l'utilisation de principes et de pratiques entrepreneuriales pour identifier, développer et mettre en œuvre des solutions innovantes aux problèmes sociaux et environnementaux.

De même, l'entrepreneuriat social a fait l'objet d'une attention croissante en tant que moyen de résoudre les problèmes sociaux tout en créant une croissance économique durable. En Algérie, malgré son potentiel, l'entrepreneuriat social est confronté à plusieurs défis qui limitent sa croissance et son impact. L'un des principaux défis auxquels est confronté l'entrepreneuriat social est l'absence d'un écosystème favorable et le manque de financement pour les entrepreneurs sociaux en Algérie. Les sources de financement traditionnelles, telles que les banques et les investisseurs, sont souvent réticents à soutenir des projets à vocation sociale. Les entrepreneurs sociaux ont besoin de fonds pour développer leurs idées, mettre en place des structures solides et assurer la pérennité de leurs entreprises. Le manque de financement adapté et accessible entrave donc leur capacité à démarrer et à développer leurs activités.

Ensuite, les compétences techniques et managériales limitées des entrepreneurs sociaux constituent un autre défi majeur. Beaucoup d'entre eux ont une expertise dans leur domaine d'intérêt social, mais ils peuvent manquer de connaissances en matière de gestion d'entreprise, de marketing, de finance ou de gestion des ressources humaines. Ces lacunes peuvent entraver leur capacité à gérer efficacement leur entreprise, à élaborer des plans d'affaires solides et à maximiser leur impact social.

Par ailleurs, les protections juridiques pour les petites entreprises, y compris les entreprises sociales, peuvent être inadéquates en Algérie. Les réglementations et les procédures administratives peuvent être complexes et peu adaptées aux entreprises à vocation sociale. Cela crée des obstacles supplémentaires pour les entrepreneurs sociaux, qui doivent faire face à des contraintes juridiques et administratives qui entravent leur croissance et leur développement.

Enfin, la faible sensibilisation du public à l'entrepreneuriat social limite son impact potentiel en Algérie. Il est essentiel de sensibiliser la société civile, les institutions gouvernementales, les entreprises privées et le grand public à l'importance de l'entrepreneuriat social et à ses avantages en termes de création d'emplois, de réduction de la pauvreté et de résolution de problèmes sociaux.

Notre étude s'insère dans ce contexte et elle s'insère dans une mission d'analyse, de recommandations et de sensibilisation autour de l'entrepreneuriat social en Algérie. Notre objectif principal est d'évaluer les défis spécifiques auxquels sont confrontés les entrepreneurs sociaux en Algérie, et de proposer des solutions et des mesures concrètes pour renforcer l'écosystème de l'entrepreneuriat social dans le pays.

Pour mener cette étude à bien, nous avons structuré notre travail en trois chapitres, comme suit :

Dans le premier chapitre, nous avons d'abord réalisé une revue de la littérature, qui est une étape cruciale de notre étude. Cette revue nous permet d'analyser les travaux précédents et les recherches existantes. Ensuite, nous avons présenté le cadre conceptuel de recherche.

Dans le deuxième chapitre, nous exposons notre positionnement épistémologique ainsi que le cadre méthodologique adopté pour mener nos recherches. Nous décrivons en détail le cadre méthodologique choisi, ainsi que les instruments et les méthodes que nous avons utilisés pour collecter les données nécessaires à notre étude.

Le troisième et dernier chapitre de notre étude est consacré à la présentation des résultats de notre étude qualitative menée auprès des responsables de SNAI3I, nous analysons en détail les données collectées, puis nous formulons des solutions proposées basées sur nos résultats

AVANT PROJET

Dans ce premier chapitre, nous allons tout d'abord présenter le contexte de la recherche, ses objectifs. Dans un deuxième temps, nous présenterons le contexte organisationnel choisi pour mener cette recherche.

1. Contexte et objectifs de la recherche :

L'entrepreneuriat social est un domaine émergent en Algérie qui offre un potentiel important pour résoudre les défis sociaux et environnementaux auxquels le pays est confronté. Les entrepreneurs sociaux en Algérie cherchent à créer des entreprises viables et durables qui ont un impact positif sur la société et l'environnement. Cependant, l'entrepreneuriat social en Algérie est encore à ses premiers stades de développement et rencontre des défis tels que la faible sensibilisation à ce concept, un accès limité au financement et aux ressources, ainsi qu'un manque de soutien de la part du gouvernement et des organisations professionnelles.

Ma recherche portera sur l'étude de l'entrepreneuriat social en Algérie et comment il peut contribuer à résoudre les défis sociaux et environnementaux du pays. J'essaie de faire une analyse des principales caractéristiques de l'entrepreneuriat social en Algérie, les défis auxquels il est confronté et les opportunités qu'il offre. En outre, j'étudierai les sources de financement disponibles pour les entreprises sociales en Algérie et comment elles peuvent être mieux utilisées pour soutenir la croissance de l'entrepreneuriat social.

Je prévois de mener des entrevues avec des entrepreneurs sociaux en Algérie pour comprendre leurs expériences et les défis qu'ils ont rencontrés. Je vais également effectuer une analyse documentaire pour examiner les politiques et les programmes gouvernementaux qui sont en place pour soutenir l'entrepreneuriat social. Enfin, je vais proposer des recommandations pour renforcer l'écosystème de l'entrepreneuriat social en Algérie, y compris des politiques et des programmes qui peuvent aider à surmonter les défis actuels de l'entrepreneuriat social.

En somme, ma recherche vise à contribuer à une meilleure compréhension de l'entrepreneuriat social en Algérie et à proposer des mesures pour renforcer son développement. L'entrepreneuriat social peut être contribué comme un moteur important pour la création d'emplois, et la protection de l'environnement en Algérie, et j'espère que ma recherche pourra aider à réaliser cet objectif.

2. Pertinence de la recherche

Le thème de notre recherche n'a pas été choisi au hasard, mais après une période prolongée de réflexion et de lecture approfondie sur le sujet. Le choix de ce thème de recherche a été influencé par les connaissances acquises lors de notre formation au cours des deux dernières années à l'ENSM, ainsi que par notre passion pour le sujet et sa pertinence avec notre spécialité et nos objectifs professionnels. Nous avons donc choisi de poursuivre cette recherche en vue d'approfondir davantage nos connaissances dans ce domaine et contribuer à l'avancement de la pratique du management.

3. Question de recherche

Afin de mener à bien notre travail tout en suivant un cheminement logique pour atteindre notre objectif, sur cette base nous commençons par la formulation de la problématique suivante :

Comment l'entrepreneuriat social peut-il obtenir son financement Et Pourquoi l'entrepreneuriat social a une importance pour les PME ?

À partir de cette question principale se déclinent des questions secondaires, qui vont servir comme un guide de ce travail de recherche :

- Quelles sont les sources de financement disponibles pour les entrepreneurs sociaux en Algérie ?
- Quelles sont les conditions favorables pour l'entrepreneuriat social en Algérie ?
 - Dans quelle mesure l'entrepreneuriat social est-il développé en Algérie
- Comment les entrepreneurs sociaux peuvent-ils mettre en place des modèles économiques durables pour assurer la pérennité de leur activité ?

Pour répondre à notre problématique, nous avons élaboré une étude qualitative basée sur des entretiens adressés aux dirigeants de l'entreprise snai3i. Notre méthodologie de recherche construit notre réflexion en suivant trois principales phases, la première phase, est une phase d'observation au sein de l'entreprise durant ses activités, et services fournis. La deuxième, est celle de la composition des différents processus d'éducation SPARK à travers un entretien

réalisés auprès de ses dirigeants et une troisième et dernière phase, est la focalisation d'entrepreneuriat social.

4. Contexte organisationnel

4.1 Le choix du lieu de stage

Le choix du lieu de stage a été fait en tenant compte de certains critères spécifiques liés au domaine d'étude, notamment l'entrepreneuriat social. Ce dernier implique des activités entrepreneuriales en proposant des solutions novatrices et durables. Les critères de sélection ont donc été axés sur les entreprises qui intègrent dans leurs activités économiques des objectifs sociaux clairement définis.

4.2 Présentation de l'entreprise

Dans ce contexte, nous allons présenter l'entreprise où nous avons effectué notre stage de fin d'études, d'une durée de 03 mois. Il s'agit de la société Snai3i.

Nous débutons par présenter l'entreprise snai3i et sa présence dans le marché algérien, et de ses services, Il s'agit de la première initiative en Algérie créée en 2020, visant à enseigner aux enfants les technologies modernes à l'aide de méthodes innovantes pour développer leurs talents, leur créativité et orienter leurs énergies.

Tableau 1: Informations générales

Création	2019
Secteur	Services de gestion stratégique
Fondateur	Yakoub Benarab
Slogan	Innover. Apprendre. Créer.
Siège social	Bab Ezzouar, Algiers 16000, DZ
Effectif	15
Activité	éducation, ingénierie, STIM (sciences, technologie, ingénierie et mathématiques), STEAM (sciences, technologie, ingénierie, arts et mathématiques), impression 3D, mécatronique et conseil.

Source : Élaboré par nous même à l'aide d'informations fournies par snai3i, 2023

Notre projet d'étude apporte une valeur et un objectif significatifs aux porteurs de projets, car il s'inscrit dans un concept émergent et tendance qu'on peut définir par : l'entrepreneuriat social recouvre l'ensemble des initiatives économiques dont la finalité principale est sociale ou environnementale et qui réinvestissent la majorité de leurs bénéfices au profit de cette mission.» (Barthélémy, 2011)

Notre travail se répartit en trois chapitres, un cadre théorique divisé en deux parties, la première représente une revue de littérature qui résume différentes notions sur l'entrepreneuriat, les entrepreneurs sociaux selon plusieurs articles. Ensuite, un cadre conceptuel qui comporte un bagage théorique sur notre thématique avec les notions voisines

Le chapitre deux se concentre sur la méthodologie employée, y compris l'approche méthodologique et les outils utilisés pour collecter les données. Le chapitre final, intitulé "Résultats et discussions", examine les résultats des entretiens, les observations effectuées et leur interprétation, ainsi que la démarche suivie et les recommandations proposées.

CHAPITRE 1 : CADRE THEORIQUE

1. REVUE DE LA LITTÉRATURE

Dans ce chapitre nous allons commencer par la revue de littérature qui est une étape importante pour le début de recherche. Nous, nous sommes basés sur une panoplie d'articles qui explique le sujet de l'étude, nous avons organisé les fiches de lecture par thèmes. Cette classification permet d'accéder facilement aux informations nécessaires L'objectif de ce revue est de bien comprendre et clarifier les concepts basiques de l'entrepreneuriat social. Ce terme a une grande attention notamment dans les écoles de commerce à travers la multiplicité des incubateurs d'entreprises sociales ou l'organisation de conférences et de séminaires sur la problématique de ce concept.

Au cours de la dernière décennie, de nombreux concepts ont circulé dans la littérature internationale sur l'entrepreneuriat social ,entreprise sociale, entrepreneur social :pour le lecteur tous ces termes ont le même sens et la même réalité là où la lecture diffère d'une personne à l'autre et où il est également difficile de déterminer les nuances de chaque terme , on peut dire que le plupart des œuvres se rapportent à trois principaux courants intellectuels bien que complémentaires à bien des égards, elle n'a pas réussi à établir une base théorique commune pour l'entrepreneuriat social .

1.1 L'émergence de l'entrepreneuriat social et sa typologie

Selon Sayarh I. et Bennis K. (2022), l'entrepreneuriat social a un intérêt croissant dans divers domaines, notamment dans le monde des affaires, dans le monde universitaire et dans la société. L'entrepreneuriat social se caractérise par une double perspective, combinant la création de valeur économique et une mission sociale. Les auteurs notent qu'il existe différentes écoles de pensée sur le concept de l'entrepreneuriat social, mais l'accent est mis sur ses racines théoriques, son origine et sa typologie le point commun entre toutes les définitions est le désir de rendre compatibles la viabilité économique et l'impact social. L'article mentionne également le nombre croissant d'entreprises sociales créées, le développement de cours et de programmes sur l'entrepreneuriat social dans les écoles de commerce, et le nombre croissant de conférences et de séminaires sur le sujet comme preuve de l'intérêt généralisé pour ce domaine

1.2 La définition de l'entrepreneuriat social et le mesure d'impact social

Parmi les travaux qui ont donné un aperçu sur l'entrepreneuriat social, nous mentionnons l'article de Ghita RTEL BENNANI (2019), Cet article traite de la problématique de définition de l'entrepreneuriat social. Par apport a des différentes définitions proposées par les chercheurs puis présente les différents points de vue géographiques sur l'entrepreneuriat social et la différence entre l'approche américains et les conceptions européennes de l'entrepreneuriat social. Elle souligne les caractéristiques communes des entreprises sociales, leur approche entrepreneuriale et leur impact social mesurable. L'auteure discute également des enjeux théoriques et pratiques liés à la définition de l'entrepreneuriat social, notamment la difficulté de mesurer son impact social et la nécessité de concilier les objectifs sociaux et économiques. Enfin, l'article conclut en mettant en évidence la nécessité d'une compréhension commune de l'entrepreneuriat social pour favoriser son développement et son impact positif sur la société.

Une citation du fondateur d'Ashoka, Bill Drayton : «Social entrepreneurs are not content Just to give a fish, or teach how to fish. They will not rest until they have revolutionized the fishing industry ». En des termes plus simples, les entrepreneurs sociaux ne seront pas satisfaits de donner un poisson, ou d'enseigner comment pêcher. Ils ne seront en paix que lorsqu'ils révolutionneront l'industrie de la pêche (l'entrepreneuriat social).

1.3 Les caractéristiques clés de l'entrepreneuriat social : définitions et enjeux

Marwane El Halaissi en 2018, a présenté les différentes définitions de l'entrepreneuriat social proposées par les chercheurs et les praticiens, en mettant en évidence les points communs et les divergences. L'auteur met également en avant les caractéristiques clés de l'entrepreneuriat social, notamment son orientation vers la création de valeur sociale, son engagement envers la durabilité et son approche innovante. L'article souligne également l'importance de la définition de l'entrepreneuriat social pour guider les actions des entrepreneurs sociaux et des parties prenantes impliquées dans l'écosystème de l'entrepreneuriat social.

1.4 L'importance et les définitions de l'entrepreneuriat social : une analyse

D'après Jellouli H et Elhiri (2020), L'article souligne l'importance croissante de l'entrepreneuriat social en tant que réalité économique dans le monde, en particulier aux États-Unis et en Europe, et la nécessité d'une réflexion approfondie sur ce concept. Les termes "entrepreneuriat social", "entrepreneur social" et "entreprise sociale" sont souvent utilisés de

manière interchangeable et mal définis, ce qui peut entraîner des confusions. Les chercheurs ont produit différentes définitions, allant de la plus large à la plus étroite, ce qui peut refléter leur origine géographique ou leur école de pensée. L'objectif principal de l'article est d'analyser le contexte d'émergence de l'entrepreneuriat social et la terminologie associée pour mieux comprendre ce nouveau champ disciplinaire et son potentiel pour résoudre de manière innovante les problèmes sociaux actuels.

1.5 Étude conceptuelle et exploratoire sur l'entreprise sociale

Les doctorants de EHEC, Mme. Haddad Fatima Zohra et M. Kebbour Mohamed Amine Oussama, ont présenté un article qui traite de l'émergence de l'entreprise sociale dans les contextes nord-américain et européen, en se focalisant sur l'approche adoptée par le réseau "Emergence des Entreprises Sociales en Europe" (EMES).

L'article examine également la conceptualisation de l'entreprise sociale avec d'autres concepts connexes tels que l'économie sociale et solidaire et l'entrepreneuriat social. Enfin, il souligne que les différentes conceptions et expressions de l'entreprise sociale trouvent principalement leurs origines dans les contextes : social, économique, politique et culturel dans lesquels les entreprises émergent.

1.6 Clarifier le concept d'entrepreneuriat social : caractéristiques, contexte et comparaison avec d'autres concepts similaires

L'article d'Adil MGUIRAMAN (2023), l'article explore le concept de l'entrepreneuriat social et cherche à clarifier sa définition. L'auteur examine les caractéristiques de l'entreprise sociale et de l'entrepreneur social, ainsi que le contexte dans lequel cette notion a été développée. L'article compare également l'entrepreneuriat social avec l'entrepreneuriat classique et d'autres concepts similaires comme la responsabilité sociale et l'économie sociale et solidaire et afin de mieux illustrer les différents éléments de ce concept. La recherche théorique a mis en évidence que les conceptions variées de l'entrepreneuriat social sont étroitement liées aux contextes dans lesquels ces organisations émergent. En d'autres termes, les différentes définitions de l'entrepreneuriat social sont fortement influencées par les conditions et les environnements socio-économiques où dans lesquels ces initiatives sont créées.

1.7 L'entrepreneuriat social : une approche innovante pour résoudre les défis sociaux et environnementaux

D'autre part, Asma El Hidani & Lahoussine Rachidi en juin (2018), mettent l'accent sur l'entrepreneuriat social comme est un concept lié à la création d'entreprises économiquement viables mais à finalité sociale ou environnementale. Les entrepreneurs sociaux utilisent des méthodes innovantes, créatives et durables pour tenter de résoudre des problèmes sociaux ou environnementaux tels que la pauvreté, l'exclusion sociale, la pollution et le changement climatique. L'entrepreneuriat social diffère de l'entrepreneuriat traditionnel en ce sens qu'il privilégie les objectifs sociaux ou environnementaux par rapport à la recherche du profit. Les entrepreneurs sociaux s'efforcent de créer de la valeur pour la société dans son ensemble, pas pour eux-mêmes ou leurs actionnaires. L'entrepreneuriat social est donc une approche entrepreneuriale visant à résoudre des problèmes sociaux et environnementaux tout en créant des entreprises économiquement viables. Cette approche est de plus en plus utilisée dans de nombreux pays, notamment au Maroc, pour répondre aux défis sociaux et environnementaux auxquels sont confrontées leurs populations.

1.8 Entrepreneuriat social : concilié les objectifs commerciaux et d'impact social et environnemental

L'article de Rachid BOURJIM & Mohamed M'HAMED (2022), l'entrepreneuriat social est un concept relativement nouveau qui combine des objectifs commerciaux avec une vision de création de valeur sociale et environnementale. Il s'agit d'une approche entrepreneuriale visant à résoudre des problèmes sociaux et environnementaux tout en créant une entreprise viable et rentable. Les entreprises sociales cherchent à répondre à des besoins sociaux tels que la pauvreté, le chômage, l'insécurité alimentaire et l'accès limité aux soins de santé par le biais d'approches commerciales. Vous pouvez également en apprendre davantage sur les questions environnementales telles que la gestion des déchets et la réduction de la pollution. En résumé, l'entrepreneuriat social est une forme d'entrepreneuriat visant à créer des entreprises durables et économiquement viables tout en résolvant des problèmes sociaux et environnementaux. Cette approche entrepreneuriale est de plus en plus adoptée dans le monde, y compris au Maroc, pour répondre aux défis sociaux et environnementaux auxquels sont confrontées les communautés locales.

Evaluation des qualités et des limites des études citées :

À travers l'analyse des études antérieures, qui ont été réalisées dont l'objectif de l'entrepreneuriat social les trois auteurs des premiers articles ont souligné que l'entrepreneuriat social a fait l'objet d'une attention croissante ces dernières années, car des individus et des organisations du monde entier cherchent à résoudre des problèmes sociaux par le biais de modèles d'entreprise innovants et durables. Cette attention est due en partie la double perspective de l'entrepreneuriat social, qui cherche à équilibrer la viabilité économique avec une mission d'impact social. Des sources telles que Sayarh I. et Bennis K., Ghita RTEL BENNANI 2019, et Marwane El Halaissi ont contribué à cet intérêt croissant en explorant diverses définitions et typologies de l'entrepreneuriat social, ainsi que ses caractéristiques et défis communs. Malgré la diversité des définitions proposées par les chercheurs et les praticiens, certaines qualités primordiales de l'entrepreneuriat social se dégagent, notamment l'accent mis sur la création de valeur sociale, une approche entrepreneuriale de la résolution des problèmes et un engagement en faveur de la durabilité. Toutefois, l'absence d'un cadre théorique commun a entraîné des difficultés à définir l'entrepreneuriat social et à mesurer son impact sur la société.

Au cours des dernières années, l'entrepreneuriat social a gagné en importance en réponse à l'augmentation des défis sociaux et environnementaux. Selon (Dees, 2006) et Anderson, les entrepreneurs sociaux comme « Des personnes qui réforment ou révolutionnent les systèmes traditionnels de production pour créer de la valeur sociale en déplaçant des ressources vers des endroits qui offrent un rendement supérieur pour la société »

Et d'après Ashoka¹, (organisation de soutien à l'entrepreneuriat social et réseau d'entrepreneurs sociaux à travers le monde) considère que : « Les entrepreneurs sociaux sont des individus qui proposent des solutions innovantes aux problèmes sociaux les plus cruciaux de notre société. Ils sont ambitieux, persévérants, s'attaquent à des questions sociales majeures et proposent des idées neuves capables de provoquer des changements à grande échelle »

En effet, Les entrepreneurs sociaux sont des individus qui essaient de répondre à des exigences sociales spécifiques en proposant des solutions créatrices et en impliquant d'autres personnes dans leur démarche. L'exemple le plus connu de l'utilisation des microcrédits pour

¹ L'organisation Ashoka a joué un rôle pionnier dans de telles réalisations. Depuis le début des années 80, elle appuie ce type d'entrepreneurs.

lutter contre la pauvreté est celui de Muhammad Yunus, qui a créé la Grameen Bank. Muhammad Yunus a été récompensé par le prix Nobel de la Paix en 2006 pour son travail. Dans son ouvrage de référence intitulé "Building Social Business: The New Kind of Capitalism that Serves Humanity's Most Pressing Needs" (2010), Yunus explique en détail le modèle de la Grameen Bank et sa mission d'éradiquer la pauvreté en accordant des microcrédits aux petits entrepreneurs, principalement des femmes.

Ce modèle de microcrédit a été salué pour son efficacité dans l'autonomisation des individus et le développement économique des communautés défavorisées. De nombreux chercheurs, dont Moingeon et Lehmann-Ortega ont étudié l'impact de la Grameen Bank et ont souligné son rôle dans la réalisation de la mission d'éradication de la pauvreté.

Les auteurs des études suivantes se sont intéressés à la conceptualisation de l'entreprise sociale et à l'importance croissante de l'entrepreneuriat social en tant que réalité économique mondiale, tout en étant conscients de la confusion qui peut exister à ce sujet et l'absence de définitions claires associées à ce concept. Ils mettent en évidence la nécessité d'une réflexion approfondie et d'une analyse conceptuelle pour mieux comprendre l'entrepreneuriat social et son potentiel pour résoudre les problèmes sociaux actuels de manière innovante.

En résumé, les deux articles reconnaissent l'importance croissante de l'entrepreneuriat social et appellent à une réflexion approfondie et à une clarification conceptuelle pour mieux comprendre ce domaine. Ils soulignent également l'impact des contextes sociaux, économiques, politiques et culturels sur les différentes conceptions de l'entreprise sociale.

D'après, les expositions des auteurs, nous déduisons que les entrepreneurs sociaux jouent un rôle très essentiel pour la création de la valeur sociale, être un entrepreneur social c'est placer l'efficacité économique au service de l'intérêt général.

Parmi les notions voisines de l'entrepreneuriat social on peut citer : l'entreprise sociale .La littérature de l'entrepreneuriat social propose plusieurs définitions nous en mentionnons quelques-uns.

Selon ces auteurs, (Defourny et Nyssens, 2006, p. 2) des membres du réseau EMES. « Une entreprise sociale est "une organisation avec un but explicite de service à la communauté, initiée par un groupe de citoyens et dans laquelle l'intérêt matériel des investisseurs est sujet à des limites. »

Tableau 2: **définition de l'entreprise social**

<i>L'auteur</i>	<i>Définition</i>
l'OCDE (Organisation de coopération et de développement économiques). 2007	L'entreprise sociale fait référence à toute activité privée d'intérêt général, organisée à partir d'une démarche entrepreneuriale, et n'ayant pas comme raison principale la maximisation des profits mais la satisfaction de certains objectifs économiques et sociaux, ainsi que la capacité de mettre en place, par la production de biens ou de services, des solutions innovantes aux problèmes d'exclusion et de chômage
(Defourny, 2006) . et son équipe d'Emes	«Les entreprises sociales sont des entreprises à finalité sociale, sociétale ou environnementale et à lucrativité limitée. Elles cherchent à associer leurs parties prenantes à leur gouvernance »

Source : élaboré par nos même

Les entreprises sociales ont une dépendance envers leur environnement externe, car elles comptent souvent sur le soutien financier et humain provenant de diverses sources telles que le gouvernement, les bailleurs de fonds, les philanthropes et les bénévoles qui offrent des dons et des subventions. De plus, les investisseurs et les clients sont des parties prenantes que les entreprises sociales doivent prendre en compte en raison de leur influence sur les ressources que l'entreprise peut obtenir. Outre ces sources de financement, les entreprises sont également influencées par l'environnement macro (taxes liées aux dons et aux entreprises sociales, innovation technologique, démographie, etc.) ou les parties prenantes (clients, employés, gouvernement, médias...). Par conséquent, les entreprises sociales doivent, comme les entreprises traditionnelles, surveiller et s'adapter aux forces de l'environnement extérieur. La gouvernance et la création de valeur sont également des aspects importants de l'entrepreneuriat social. En effet, une entreprise doit être en mesure d'expliquer et de justifier ses actions en termes économiques et sociaux, comme elle doit en rendre compte à ses financiers et aux différentes parties prenantes.

L'auteur de la suivante étude, se limite à une analyse théorique et conceptuelle. Il ne semble pas inclure de recherches empiriques ou d'études de cas pour illustrer concrètement les concepts discutés. De plus, étant donné que l'article est récent, il est possible que certaines perspectives ou évolutions récentes dans le domaine de l'entrepreneuriat social n'aient pas été prises en compte. Dans l'ensemble, cet article offre une contribution théorique précieuse à la compréhension de l'entrepreneuriat social et de ses différences avec d'autres concepts similaires. Cependant, il serait bénéfique de compléter cette analyse avec des recherches empiriques pour une meilleure validation des concepts discutés.

L'entrepreneuriat social est une notion très délibérante ces dernières années et pour la compréhension de l'essor actuel de sa conception nous présentons quelques définitions de chercheurs intéressant dans ce domaine.

Selon Laurice Alexandre-Leclair, l'entrepreneuriat social peut être défini comme : « toute création d'activité à finalité sociale et durable, à but lucratif ou non lucratif grâce à l'innovation sociale et la gouvernance participative »

D'autre part Mair et Martí (2006 : 37) définit l'entrepreneuriat social par « la reconnaissance d'opportunité guidée par une mission sociale, par la combinaison de ressources destinées principalement à explorer et à exploiter les opportunités pour opérer une transformation sociale ou répondre à des besoins sociaux non résolus »

Les auteurs de ces deux derniers articles ont insisté sur le point de l'impact social de l'entrepreneuriat social, nous constatons que l'entrepreneuriat social est un domaine en plein essor qui vise à résoudre les problèmes sociaux et environnementaux grâce à des solutions commerciales innovantes. Il combine des aspects des organisations à but non lucratif, et des entreprises pour créer des solutions aux problèmes sociaux. L'entrepreneuriat social se distingue de l'entrepreneuriat traditionnel par son objectif de créer un changement social positif plutôt que de rechercher uniquement le profit. Il se concentre sur la réponse aux besoins sociaux négligés par les modèles d'entreprises traditionnels. L'entrepreneuriat social prend en compte non seulement la rentabilité financière, mais aussi l'impact sur la société et l'environnement.

D'après ces définitions nous pourrions dire que l'entrepreneuriat social est un terme très large il est défini par plusieurs chercheurs et auteurs les différentes explications de l'entreprise sociale soulignent différents aspects de la même réalité.

En nous basant sur des travaux antérieurs, Nous retiendrons celle de Brouard, Larivet (2010, p. 49) selon laquelle l'entrepreneuriat social est : « un concept qui représente l'ensemble des activités et des processus pour créer et soutenir la valeur sociale en utilisant des approches entrepreneuriales innovantes et en tenant compte des contraintes de l'environnement externe »

Donc le but ultime n'est ni le profit ni sa maximisation, mais plutôt une cohésion sociale et une certaine démocratie. On ne peut qu'admettre qu'il veuille à associer l'économie au social via l'encouragement et la sensibilisation des agents économiques à contribuer au gain collectif

2. CADRE CONCEPTUEL

La présente section a pour but de définir les concepts clés mobilisés dans notre projet de mémoire. Pour ce faire, nous l'avons subdivisé en deux sous sections. Dans la première section nous rappellerons les origines de la notion d'entrepreneuriat et les différentes définitions ainsi que la définition de l'entrepreneur selon plusieurs auteurs.

2.1 Clarification conceptuelle

Nous allons définir dans ce qui suit les principaux concepts utilisés dans notre projet de mémoire.

2.1.1 Définition de l'entrepreneuriat :

Depuis au moins une dizaine d'années, la plupart des établissements d'enseignement supérieurs, notamment, les écoles de commerce et départements d'ingénieurs, ont rapidement mis en place des cursus pour diversifier et enrichir leurs cursus de formation adaptés au marché du travail. Cette volonté a pris des formes variées, de la proposition de modèles complets de formation en entrepreneuriat à l'intégration des modules ou l'organisation d'événements scientifiques pour expliquer aux étudiants l'importance de ce domaine de formation

Cette tendance reflète un intérêt croissant pour l'entrepreneuriat en tant que vecteur de création de richesse, de développement économique et d'innovation. Les établissements d'enseignement supérieur comprennent l'importance de former les étudiants à l'entrepreneuriat, aux compétences nécessaires pour démarrer une entreprise, ainsi qu'aux risques et défis qui en découlent. L'entrepreneuriat est devenu un domaine d'études multidisciplinaire, englobant des compétences en gestion, en finance, en marketing, en droit et en technologie. Le programme d'éducation à l'entrepreneuriat est conçu pour aider les

étudiants à comprendre les différentes étapes du processus entrepreneurial, de la génération d'une idée à la création d'une entreprise rentable et durable.

Pour donner une définition simple et claire de ce terme .Nous pouvons dire que L'entrepreneuriat au sens le plus large peut être défini comme suit « le fait de mobiliser des ressources en vue de lancer des projets et de créer des entreprises dont les produits ou les services répondent à des besoins de la société. Au total, l'entrepreneuriat semble être un paradigme dynamique de création, d'exploitation, d'opportunité d'affaires, ou encore d'innovation pour la création de nouvelles entreprises génératrices de valeur » (Naouar, 2016)

2.1.2 L'entrepreneur selon les auteurs de références :

➤ L'entrepreneur organisateur de Say

(Say, 1803) , avec Cantillon et Schumpeter, l'un des trois fondateurs de la théorie économique entrepreneuriale a défini un entrepreneur comme un intermédiaire entre les scientifiques qui créent des connaissances et les travailleurs qui les appliquent à l'industrie, son objectif étant d'augmenter la production et de maximiser les profits.

➤ L'entrepreneur Schumpetérien :

Grâce à Schumpeter, le concept a connu une renaissance. En tant que père de l'entrepreneuriat, Schumpeter considère « les entrepreneurs comme des acteurs clés de l'activité économique ». Les entrepreneurs sont eux-mêmes des agents économiques dont la fonction est d'innover et d'introduire de nouvelles combinaisons de facteurs de production. Pour lui, l'entrepreneur est le moteur du progrès technologique. J Schumpeter, seules les personnes innovantes méritent le nom de "l'entrepreneur ". Ils sont doués d'idées et font preuve d'initiative et de volonté. Ils assurent une transition entre le monde scientifique de la découverte et de l'invention et le monde économique de l'innovation.

➤ L'entrepreneur chez DRUCKER :

Selon (Drucker, 1980) , comme Schumpeter, un entrepreneur est un innovateur. Selon lui un entrepreneur est quelqu'un qui crée quelque chose de nouveau et de précieux pour les autres. Drucker définit un entrepreneur comme quelqu'un qui "innove, prend des risques et crée le changement" dans le monde des affaires. Pour Drucker, les entrepreneurs sont avant tout des innovateurs. Il est toujours à la recherche de nouvelles idées, de nouvelles opportunités et de nouvelles façons de créer de la valeur pour ses clients. Il a souligné que les entrepreneurs sont

des agents de changement, capables de créer de la valeur et de transformer les industries et les économies.

Pour résumé selon les théoriciens économiques le mot entrepreneur est :
Le preneur du risque : Richard Cantillon, le premier à avoir défini l'entrepreneur, il le représente comme celui qui assume le risque de l'incertain peu importe ce secteur.

Un coordinateur : selon (Say, 1803) , l'entrepreneur est au centre de la production puisque c'est lui qui coordonne, contrôle, prévoie, organise tous les acteurs économiques et pour cela il faut qu'il soit doté d'un bon jugement.

Innovateur : Schumpeter ici a attribué à l'entrepreneur l'image de celui qui introduit et conduit l'innovation tout en prenant des risques.

Donc, l'entrepreneur est l'essence de l'entrepreneuriat. Il innove quand les opportunités se présentent, mais il cherche aussi ses intérêts tout en organisant les moyens de production et de commercialisation.

2.1.3 Un projet entrepreneurial :

Un projet qui vise à innover et à mener des actions en vue de créer un bien, un service ou une initiative qui répond à un besoin.

Peter F. Drucker, a considéré comme le père du management moderne, a défini un projet entrepreneurial comme « l'activité de création de quelque chose de nouveau qui a une valeur économique ».

Nous pouvons définir comme une initiative de création d'une entreprise ou d'une organisation dans le but de commercialiser un produit ou un service. Les entrepreneurs identifient un besoin ou une opportunité sur le marché et travaillent à développer une solution qui répond à ce besoin. Cela peut inclure l'élaboration d'un plan d'affaires, la recherche de financement, le développement d'un produit ou d'un service, la constitution d'une équipe ou la commercialisation de votre entreprise. Les projets entrepreneuriaux varient en taille et en complexité, des petites entreprises individuelles aux sociétés multinationales. Les entrepreneurs sont souvent motivés par la passion d'un produit ou d'un service, le désir de créer quelque chose de nouveau ou le désir de résoudre un problème existant sur le marché. Le succès d'un projet entrepreneurial dépend souvent de la capacité de l'entrepreneur à innover, à s'adapter aux évolutions du marché et à gérer efficacement les ressources.

2.2 Contexte de développement de l'entrepreneuriat social

L'entrepreneuriat social est un concept qui est de plus en plus présent dans le monde des affaires. Il consiste à créer une entreprise dont l'objectif principal est de trouver des solutions innovantes pour résoudre les problèmes sociaux, notamment les impacts sociaux tels que la lutte contre le chômage, la pauvreté.

2.2.1 Les origines du concept entrepreneuriat social :

L'entrepreneuriat social est un concept qui trouve ses origines dans la culture et les pratiques de solidarité et de coopération. Les premières formes d'entrepreneuriat social remontent à plus d'un demi-siècle, mais c'est dans les années 1980 que ce concept a émergé en Europe et aux États-Unis sous diverses formes. La vision de Schumpeter est illustrée par un entrepreneur innovant à but non lucratif (Janssen, 2012), car l'ES en tant que pratique crée de la valeur économique et sociale.

Un exemple remarquable d'entrepreneuriat social est la Grameen Bank, créée par Muhammad Yunus au Bangladesh en 1976. Cette institution a instauré un système de microcrédit destiné aux populations défavorisées et marginalisées, en particulier aux femmes exclues des services financiers traditionnels. Cette initiative a été largement saluée comme une réussite majeure de l'entrepreneuriat social, ayant contribué à réduire la pauvreté et à stimuler le développement économique local

➤ vision européenne : l'approche de réseau EMES

En Europe, l'émergence de l'entrepreneuriat social Coopératives sociales italiennes reconnues par une législation spécifique en 1991. Le groupe de recherche européen "Emergence of Social Entreprises" créé en 1996, son objectif est d'étudier l'émergence des entreprises « sociales ». Un réseau couvrant l'ensemble des 15 pays qui ont ensuite formé l'Union européenne à cette époque. Selon (Defourny, 2004) deux définitions de l'entreprise sociale qui ont émergé dans le cadre de l'approche européenne commune de l'entreprise sociale. La première provient du réseau européen EMES, tandis que la seconde a été adoptée par le gouvernement britannique en 2002. Selon cette définition britannique, une entreprise sociale n'est pas guidée par la maximisation des profits, mais plutôt par des objectifs intrinsèquement sociaux. Le surplus généré est principalement réinvesti dans les activités ou les communautés de l'entreprise, plutôt que distribué aux actionnaires ou propriétaires. Cette définition a été influente dans la promotion de l'entrepreneuriat social au Royaume-Uni et a fourni une référence conceptuelle pour d'autres études sur l'entreprise sociale.

Les premiers fondements théoriques des entreprises sociales ont été créés par EMES, un réseau de chercheurs européens établi en 1996, fournissant les premières observations de la constitution de la société sociale en Europe. Ce réseau cherchait à développer un "type idéal" d'entreprise sociale en formulant les plus importantes composantes et caractéristiques de la nouvelle forme entrepreneuriale qu'on y voit économie sociale et solidaire.

➤ **Vision américaine :**

La « Social Enterprise Initiative » a été lancée en 1993 par la « Harvard Business School », suivie par un certain nombre d'universités et de fondations qui ont développé des programmes de soutien aux entrepreneurs sociaux. Quelques initiatives des projets entrepreneuriaux à finalité sociale ont émergé tout au long de l'année dans le secteur associatif dans les années 1980, ces initiatives étaient regroupées sous le terme d'entrepreneuriat social, depuis les années 1990 (Petrella, 2014) l'approche américaine repose essentiellement sur la personne et les qualités de l'entrepreneur social, considéré comme un acteur particulier et créateur qui cherche le bien-être d'une population et le changement positif de la société, par la transformation des ressources matérielles ou immatérielles mal-apprécées en opportunités de production à fort rendement et créatrices de la valeur.

2.3 Les écoles de pensée de l'entrepreneuriat social :

Nous représentons deux grandes écoles de pensée qui ont contribué à créer l'entrepreneuriat social.

2.3.1 L'école des ressources marchandes :

Une école de pensée américaine qui met l'accent sur l'entreprise sociale et qui affirme que la finalité sociale est l'élément qui distingue fondamentalement l'entreprise sociale de l'entreprise classique. Cette approche peut être considérée comme une réponse aux défis de financement rencontrés par les organisations à but non lucratif.

Figure 1: Le modèle conceptuel de l'Entreprise Sociale selon la vision américaine (École des Ressources Marchandes 01)

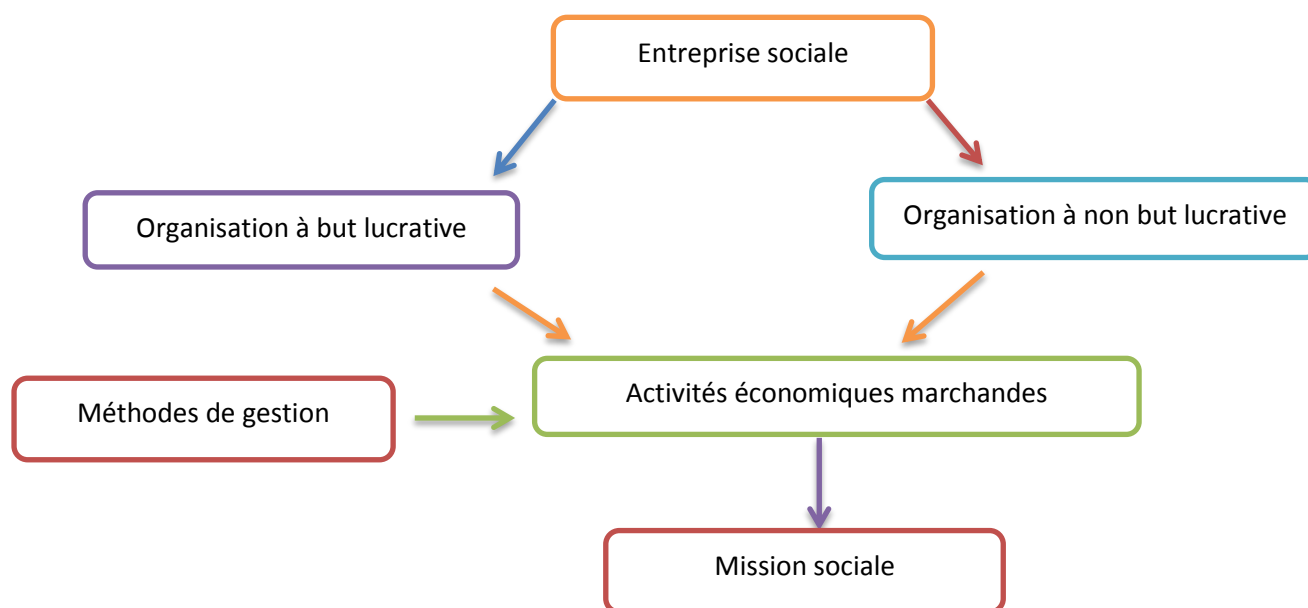


Source : BOURJIM, R., & M'HAMED, M, « Le concept de l'entrepreneuriat Social : Essai de définition consensuelle ». (2022)

➤ **Social business :**

Le concept de social business, popularisé par Muhammad Yunus en 2010, désigne des entreprises qui cherchent à réaliser un impact social positif tout en étant rentables. Ces entreprises peuvent avoir différents statuts juridiques, mais elles doivent générer leurs revenus à partir de ressources commerciales pour couvrir l'ensemble de leurs coûts. Leur objectif principal est de fournir des biens et des services à des populations défavorisées qui représentent souvent un nouveau segment de marché pour certaines grandes entreprises, notamment dans les pays du Sud. Un exemple fréquemment cité de social business est la société Grameen Danone, qui produit et vend à bas prix des yaourts très nutritifs destinés aux populations pauvres du Bangladesh (Defourny J. &, 2011)

Figure 2: Le modèle conceptuel de l'Entreprise Sociale selon la vision américaine (École des Ressources Marchandes 02)



Source : BOURJIM, R., & M'HAMED, M

2.3.2 L'école de l'innovation sociale :

Est une école de pensée américaine met l'accent sur l'amélioration de la performance sociale et de l'innovation, et constate que ce sont uniquement les acteurs privés qui semblent être à l'origine de l'évolution du domaine de l'entreprise sociale et de l'entrepreneuriat social.

Selon (Dees G. , 2006), L'innovation sociale est au cœur de cette école. Cet aspect est principalement basé sur le concept américain .Une partie de ce à quoi ressemble un entrepreneur social. Présentation de l'entrepreneur social En tant qu'individu qui trouve de nouvelles choses et apporte des solutions innovantes approches pour résoudre les problèmes sociaux (Barthélémy, 2011) . De nombreuses personnes ont contribué à la création de l'École d'innovation sociale, nous allons citer : Bill Drayton à travers sa fondation Ashoka (Dees G. , 2006). Pour les fondateurs, les entrepreneurs sont des héros. Ils doivent conduire un changement social majeur avec pour mission de changer le monde, ni plus ni moins.

2.4 Définition de l'Entrepreneuriat Social

Le niveau conceptuel de l'entrepreneuriat social a donné naissance à plusieurs termes (entreprise sociale, entreprise d'économie sociale, entrepreneur social, etc.) Il est utilisé indifféremment pour aborder une même idée dont la mission centrale est sociale. Plusieurs auteurs ont proposé des définitions, qui sont citées dans le tableau ci-dessous.

Tableau 3: la définition d'entrepreneuriat social selon plusieurs auteurs

Auteurs & Années	Définitions
Entrepreneuriat social	
(Mair, 2006)	«L'entrepreneuriat social est toute création d'activité à finalité sociale et durable, à but lucratif ou non lucratif grâce à l'innovation sociale et la gouvernance participative »
(Draperi,2010)	« L'entrepreneuriat social est une conception politique qui promeut des entreprises ayant pour finalité de traiter la pauvreté, l'exclusion et les atteintes à l'environnement »
(Peretti, 2009))	« Une initiative privée au service de l'intérêt collectif, une entreprise dont la finalité sociale est supérieure ou égale à la finalité économique. »
(Barthélémy, 2011)	«L'entrepreneuriat social recouvre l'ensemble des initiatives économiques dont la finalité principale est sociale ou environnementale et qui réinvestissent la majorité de leurs bénéfices au profit de cette mission.»

Source : élaboré par nos même

L'entrepreneuriat social est une notion ambiguë car elle est vaste et peut englober plusieurs domaines. Cependant, selon ces définitions, il s'agit d'un processus de création de valeur sociale à travers une combinaison innovante de ressources. Cette combinaison de ressources vise avant tout à explorer et à exploiter les opportunités de création de valeur sociale en stimulant le changement social et en répondant aux besoins sociaux. En d'autres termes, l'entrepreneuriat social consiste en un ensemble d'activités innovantes basées sur l'opportunité et la mission de créer de la valeur sociale, qui peut être une source de cohésion sociale et de changement fondamental. Cette logique de solidarité est essentielle pour définir le concept d'entrepreneuriat social.

2.5 L'entrepreneuriat social et les notions voisines :

L'entrepreneuriat social est parfois assimilé à des concepts connexes. Economie Sociale et Solidaire, Social Business, Responsabilité Sociétale des Entreprises, etc. À ce cadre, nous

continuons à clarifier et présenter le concept d'entrepreneuriat social par définir des concepts semblables de l'entreprise sociale.

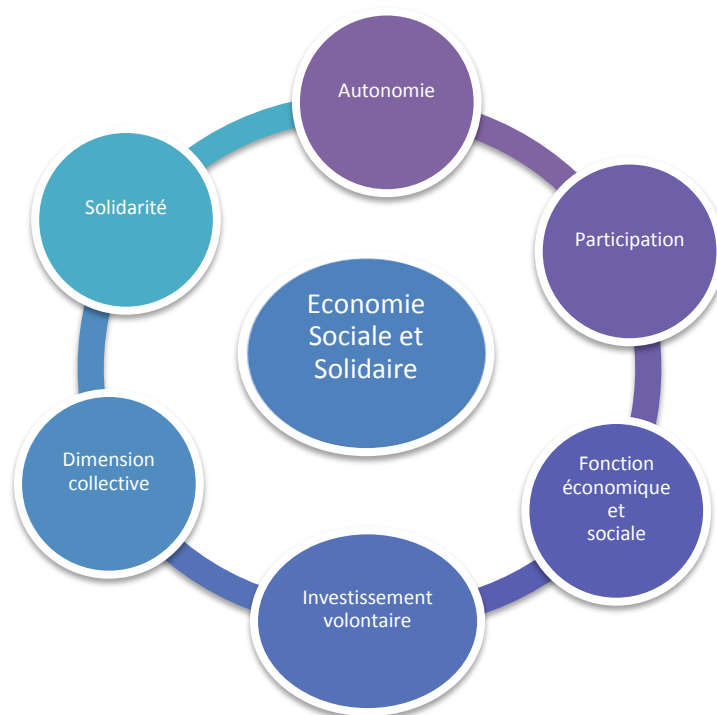
2.5.1 L'Economie Sociale et Solidaire :

La notion d'ESS contient une variété d'initiatives, d'actions et de politiques qui ont pour objectif principal de répondre aux besoins sociaux de la collectivité. Elle est considérée comme un secteur distinct des institutions publiques et des entreprises à but lucratif, souvent désigné comme le "tiers secteur". Ce secteur inclut historiquement, des organisations telles que des associations, des coopératives, des mutuelles, des fondations, et plus récemment, des entreprises sociales. Selon (Francis Vercamer, 2010) député français (2010).

2.5.2 Les finalités de l'ESS :

L'entrepreneuriat social peut être considéré comme un élément de l'économie sociale car il apporte de nouvelles perspectives politiques et théoriques à ce domaine. Cependant, l'entrepreneuriat social se concentre davantage sur la création d'entreprises visant à résoudre des problèmes sociaux plutôt que sur les aspects politiques et démocratiques de l'économie sociale. En conséquence, les coopératives, mutuelles et associations qui composent l'économie sociale ne peuvent pas être intégrées dans l'entrepreneuriat social (BROUARD, 2007)

Figure 03 : Les finalités sociales et économiques de l'ESS



Source : (Fonteneau, 2010)

2.5.3 La Responsabilité Sociale de l'Entreprise (RSE) :

Au 20^{ème} siècle, l'idée de la responsabilité sociale des entreprises (RSE) a émergé et a conduit à l'étude des interactions entre les entreprises et leur environnement. En 2001, la Commission Européenne a publié un livret vert qui a défini la RSE comme l'intégration volontaire des préoccupations sociales et environnementales dans les activités commerciales et les relations des entreprises avec leurs parties prenantes. Être socialement responsable ne se limite pas à respecter les obligations légales, mais implique également des investissements supplémentaires dans le capital humain, l'environnement et les relations avec les parties prenantes.

2.5.4 L'entrepreneur social :

L'entrepreneur social, tel que conceptualisé par (Dees., 1998), est un innovateur qui a des origines historiques remontant aux 17^{ème} et 18^{ème} siècles. Au tournant du 19^{ème} siècle, cette figure de l'entrepreneur était caractérisée par sa capacité à transférer des ressources économiques d'un lieu de faible productivité à un lieu de productivité supérieure, où leur utilisation pourrait être optimisée pour des rendements plus élevés. Selon Shumpeter, l'entrepreneur social c'est qui vise à créer des changements positifs dans la société en

résolvant des problèmes sociaux et environnementaux tout en réalisant un profit durable. En somme, l'entrepreneur social est un agent de changement créatif qui cherche à maximiser l'impact social tout en générant des résultats économiques viables.

(Peredo, 2006) Ont identifié certaines caractéristiques communes chez les entrepreneurs sociaux, qui cherchent avant tout à créer de la valeur sociale. Ces entrepreneurs peuvent repérer des opportunités commerciales et les exploiter de manière innovante pour atteindre des objectifs sociaux.

« Les entrepreneurs sociaux sont des individus qui proposent des solutions innovantes aux problèmes sociaux les plus cruciaux de notre société. Ils sont ambitieux, persévérants, s'attaquent à des questions sociales majeures et proposent des idées neuves capables de provoquer des changements à grande échelle. » (Ashoka)². Ainsi, Un entrepreneur social est capable de trouver des solutions innovantes aux problèmes sociaux qui n'ont pas été traités par les pouvoirs publics au sein de sa communauté.

2.6 Financement de l'entrepreneuriat social :

Les entreprises sociales sont souvent confrontées à des difficultés pour obtenir des financements traditionnels tels que les prêts bancaires ou les investissements en capital-risque en raison de la complexité de leur modèle économique et de leur double objectif économique et social. Cependant, il existe plusieurs moyens alternatifs pour ces entreprises de trouver des financements, notamment les investissements à impact social, les subventions gouvernementales ou les financements participatifs. Les entreprises sociales peuvent également bénéficier de programmes de soutien spécifiques, tels que des incubateurs ou des accélérateurs sociaux. Le type de financement disponible pour ces entreprises dépend souvent de plusieurs facteurs tels que leur maturité, leur réputation, leur structure juridique et la disponibilité des marchés de capitaux. Le manque de financement ou la difficulté à l'obtenir peut entraver la croissance de ces entreprises, ce qui est préoccupant pour les acteurs de l'entrepreneuriat social, d'autant plus qu'ils sont en concurrence avec des entreprises à but lucratif pour obtenir des financements.

² Ashoka est une ONG internationale sans but lucratif, fondée en 1980 en Inde par Bill Drayton dont l'objectif est de soutenir les solutions entrepreneuriales dans les domaines de la société.

3. Entrepreneuriat social et la création de PME

Les petites entreprises sont devenues un sujet intéressant beaucoup ces dernières années. De nombreux experts occupent les premières places dans ce domaine de développement algérien. La reconnaissance de l'importance des petites et moyennes entreprises dans l'économie a émergé dans les années 1970, notamment en raison des défis économiques auxquels les pays industrialisés et les pays en développement étaient confrontés.

Pendant cette période, les pays industrialisés ont subi une récession économique qui a conduit à une diminution de la demande de produits de grande envergure, tandis que les pays en développement ont connu une crise économique aiguë qui a remis en question leur modèle économique basé sur les grandes entreprises et les industries lourdes.

Dans ce contexte, les petites et moyennes entreprises ont commencé à être reconnues comme des acteurs importants de l'économie, capables de répondre aux besoins spécifiques du marché et de contribuer à la croissance économique.

Depuis lors, de nombreux programmes d'appui ont été lancés pour aider les petites entreprises à se développer et à prospérer, y compris des initiatives telles que l'octroi de financements spéciaux, l'organisation d'ateliers de formation, l'offre de conseils techniques et le soutien à l'innovation.

Aujourd'hui, les petites entreprises représentent une part importante de l'économie algérienne, offrant un grand nombre d'emplois, de biens et de services à la population. Les perspectives de croissance des petites et moyennes entreprises restent bonnes en Algérie, sous réserve que des politiques et des programmes de soutien appropriés soient mis en place pour encourager leur développement continu.

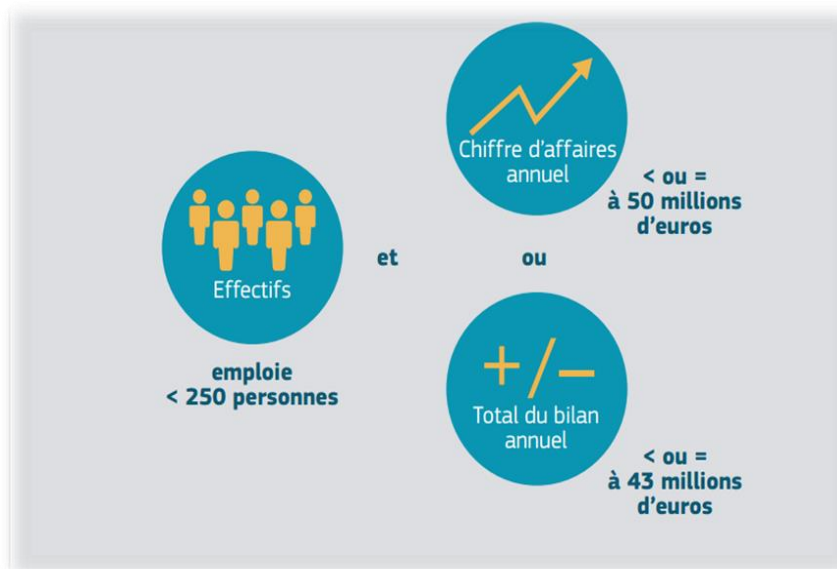
3.1 Définitions de la PME :

La définition des petites et moyennes entreprises (PME) est un sujet complexe qui varie selon le pays. Bien que la définition la plus communément utilisée par la Commission Européenne stipule qu'une entreprise est considérée comme une PME si elle compte moins de 250 employés et réalise un chiffre d'affaires annuel ou un total de bilan inférieur à un certain montant, il n'existe pas de consensus sur les critères spécifiques dans d'autres pays comme l'Algérie. Toutefois, en Algérie, les PME sont généralement définies selon leur effectif, leur chiffre d'affaires et leur capacité à satisfaire les demandes du marché. Cependant, selon le ministère de l'Industrie et des Mines, les PME en Algérie sont définies comme des entreprises

qui emploient entre 10 et 250 personnes, avec un chiffre d'affaires annuel compris entre 40 millions et 2 milliards de dinars (environ 300 000 à 15 millions d'euros).

Ces entreprises peuvent être actives dans différents secteurs, tels que l'industrie, le commerce, l'agriculture, le tourisme ou les services. Les PME sont souvent considérées comme un moteur important de la croissance économique et de la création d'emplois en Algérie.

Figure 3: La définition des PME tient compte des trois critères



Source : Guide de l'utilisateur pour la définition des PME

Au nom des petites entreprises, nous distinguons trois types d'entreprises :

Les entreprises de taille moyenne : sont celles qui comptent de 50 à 250 salariés et un chiffre d'affaires compris entre 200 millions et 2 milliards de dinars ou un total de bilan compris entre 100 et 500 millions de dinars.

Les petites entreprises : sont celles qui ont de 10 à 49 employés et un chiffre d'affaires annuel ne dépassant pas 200 millions de DA ou un bilan total ne dépassant pas 100 millions DA.

Les très petites entreprises : ou Micro entreprises sont définies comme des entreprises employant de 1 à 9 salariés ayant un chiffre d'affaires annuel inférieur à 20 millions de dinars ou un total de bilan ne dépasse pas 10 millions de dinars.

3.1.1 La relation entre PME et l'entrepreneuriat social :

Les PME et l'entrepreneuriat social entretiennent une relation étroite et peuvent se compléter mutuellement. Les entrepreneurs sociaux sont souvent motivés par des considérations sociales et environnementales et cherchent à résoudre des problèmes locaux non satisfaits en proposant des solutions innovantes. Les PME créées par des entrepreneurs sociaux peuvent ainsi avoir un impact positif sur la société en créant de la valeur économique et sociale.

De plus, les entreprises sociales peuvent contribuer à stimuler l'activité économique locale en offrant des produits et des services répondant à des besoins locaux non satisfaits. Cela peut également encourager la création d'emplois locaux et favoriser la croissance économique régionale.

En collaborant avec des partenaires publics et privés, les entrepreneurs sociaux ont le potentiel de favoriser l'innovation et d'encourager la croissance économique. De plus, l'entrepreneuriat social peut contribuer à établir un écosystème entrepreneurial florissant en fournissant des informations et une expérience pratique aux autres entrepreneurs.

L'entrepreneuriat social joue un rôle important dans le développement des PME, créant une valeur économique et sociale qui stimule l'activité économique locale, offre des opportunités de collaboration et de partenariats. Les PME peuvent donc grandement bénéficier de l'entrepreneuriat social et devraient considérer cette approche comme un moyen d'accroître l'engagement social et la compétitivité.

Le secteur agricole algérien dispose de nombreuses opportunités et de domaines d'activités où l'entrepreneuriat social se développe pour pallier le manque de diversification économique. Seule une petite partie des cultures algériennes est certifiée biologique (700 hectares sur 9 millions d'hectares agricoles).

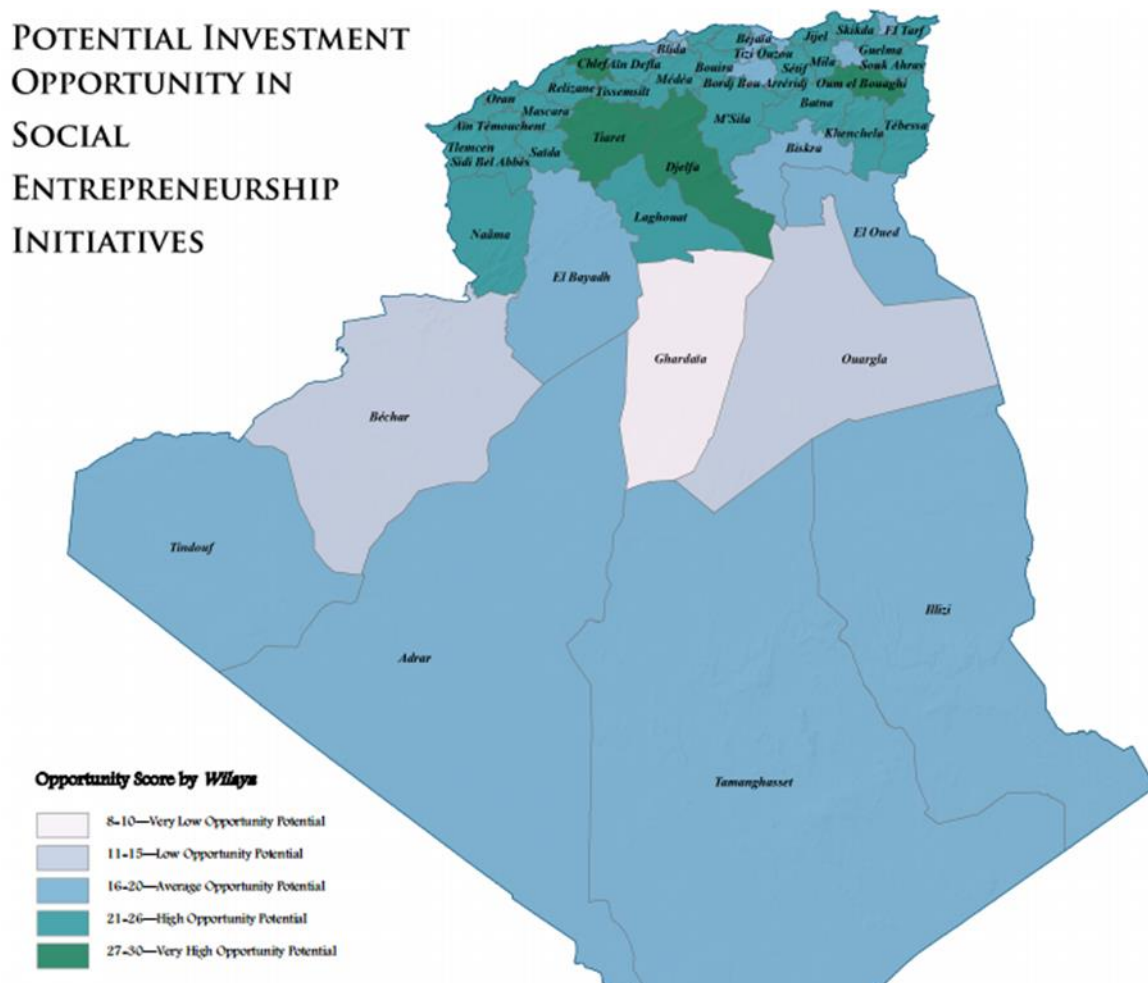
Nous pouvons citer un exemple en agriculture TORBA, une AMAP (Association pour le maintien d'une agriculture paysanne) créée en 2016 et basée à Ouled Fayet, travaille sur la sensibilisation citoyenne. L'association TORBA est une organisation algérienne à but non lucratif, qui vise à contribuer au développement social et économique des communautés locales en Algérie compte environ 250 membres

L'association met en œuvre des projets de développement durable dans les domaines de l'éducation, la santé, l'environnement, l'agriculture, l'artisanat, l'entrepreneuriat et la culture. Elle travaille en collaboration avec des partenaires locaux et internationaux, des organisations

non-gouvernementales et des entreprises pour assurer la durabilité de ses projets et maximiser leur impact sur les communautés.

L'Algérie fait face à des défis économiques importants, tels que des taux élevés de chômage chez les jeunes, une forte dépendance à l'égard des ressources naturelles et une baisse des prix du pétrole. Pour répondre à ces défis, l'entrepreneuriat social pourrait jouer un rôle crucial en créant des entreprises qui ont un impact positif sur la société. Les autorités algériennes devraient également travailler à créer un cadre juridique pour l'entrepreneuriat social afin de faciliter l'enregistrement des entreprises sociales. En favorisant l'entrepreneuriat social de manière ciblée, l'Algérie peut non seulement résoudre le problème du chômage des jeunes, mais également créer des opportunités pour des interventions socio-économiques et environnementales diversifiées et ayant un impact sur la société. Le manque de données sur le chômage des jeunes en Algérie est un problème important, car les informations au niveau administratif autre que national sont insuffisantes. Cela rend difficile de déterminer les taux de chômage par État. De plus, l'entrepreneuriat social étant encore émergent en Algérie, il n'existe pas encore de données complètes à ce sujet, mais des entités indépendantes telles que l'ACSE travaillent actuellement à les cartographier. Il est important de noter qu'il n'existe actuellement pas de cadre juridique pour enregistrer les entreprises sociales en Algérie, ce qui a conduit à considérer les entités impliquées dans ce projet comme des entreprises sociales potentielles en fonction de leurs interventions et de leur intention de changer leur statut juridique une fois que cela sera possible.

Figure 4: opportunité d'investissement potentielle dans des initiatives d'entrepreneuriat social



Source : (Wagner, 2016) Tufts University

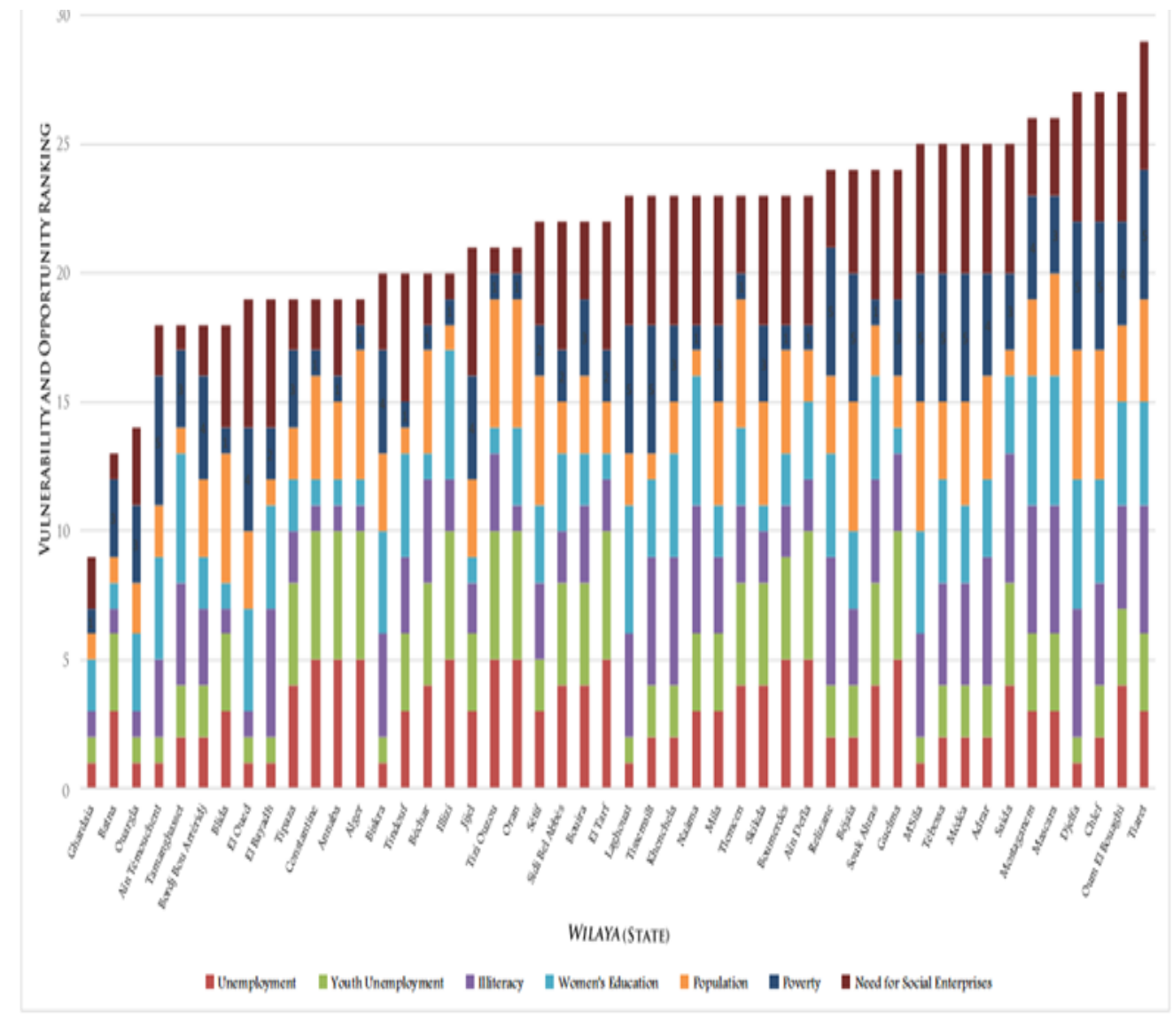
3.2 L'investissement dans l'entrepreneuriat social (Classement par Wilaya)

Une étude de vulnérabilité a été réalisée par Wagner Kristin en utilisant plusieurs indicateurs économiques clés pour identifier les wilayas nécessitant le plus d'améliorations économiques en Algérie. Les indicateurs comprennent le taux de chômage global et des jeunes, l'éducation des femmes, l'analphabétisme, la pauvreté telle que définie par le PNUD et la densité de population, tous mesurés au niveau de chaque wilaya.

Le classement de vulnérabilité a permis de déterminer les zones en Algérie qui présentent un besoin économique urgent et qui sont également dépourvues d'entreprises sociales. Ces zones sont donc considérées comme des opportunités potentielles pour la création d'entreprises sociales et pour la promotion de la culture de l'entrepreneuriat social.

En combinant les classements de vulnérabilité et d'opportunité, il apparaît clairement que les wilayas de Chlef, Tiaret, Djelfa et Oum el Bouaghi présentent un fort potentiel pour l'investissement dans l'entrepreneuriat social.

Figure 5: Vulnérabilité économique et investissement dans l'entrepreneuriat social Classement des opportunités par Wilaya



Source : Tufts University,

CHAPITRE 2 : CADRE METHODOLOGIQUE

Dans ce chapitre, nous allons présenter l'approche méthodologique que nous avons abordée en désignant la posture épistémologique choisie pour bien mener notre étude, ainsi que la méthode de collecte de données afin d'atteindre les objectifs de cette étude.

1. Approche épistémologique

D'après (Michel de Fornel, 2003) « La recherche scientifique n'est pas une simple collecte de données ou une accumulation d'observations, mais elle vise à produire des connaissances. Cette épistémologie, qui définit les fondements et les principes de la recherche, conditionne la validité et la portée des résultats obtenus. »

« L'épistémologie est classiquement définie comme l'étude des conditions de production des connaissances, des sources et des limites de ces connaissances. Elle peut aussi être vue comme l'étude des méthodes de production des connaissances. (Avenier, 2012)

Il est en effet important pour le chercheur d'explicitier et de présenter les paradigmes épistémologiques associés à sa recherche scientifique. En science de l'organisation, comme dans d'autres domaines de recherche, on peut distinguer plusieurs paradigmes épistémologiques. Les plus connus et les plus rencontrés sont le positivisme et le constructivisme, qui constituent des cadres de référence pour les chercheurs.

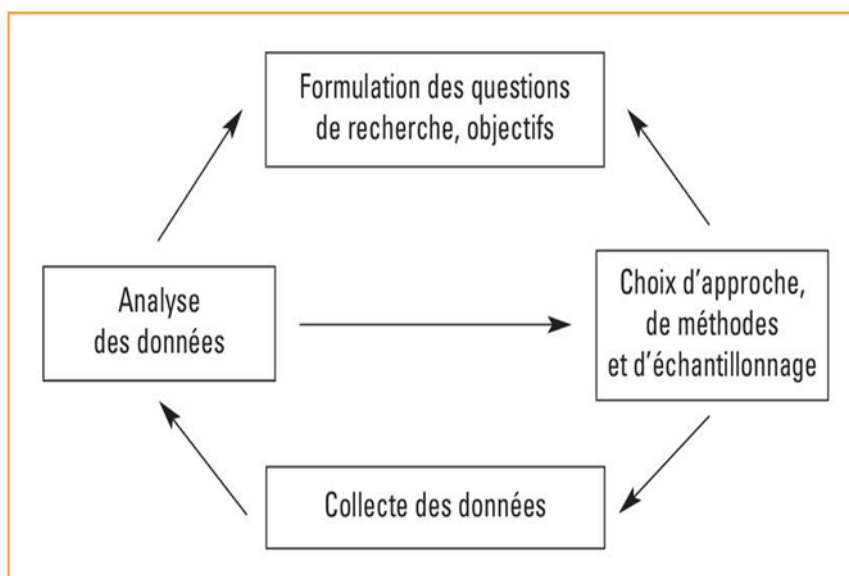
Pour notre recherche dans le domaine des sciences de gestion, nous avons choisi une orientation épistémologique constructiviste. Cela signifie que nous considérons que la réalité n'est pas quelque chose qui existe indépendamment de nous, mais plutôt qu'elle est construite par notre expérience et notre interaction avec le monde.

2. La démarche méthodologique :

La recherche qualitative vise à comprendre une approche qui se concentre sur la culture et le comportement des individus et de leurs groupes, avec un accent particulier sur les perspectives et les expériences des participants. Selon (Mays, 1995), l'objectif de la recherche qualitative est de développer des concepts qui donnent un aperçu des phénomènes sociaux dans leur contexte naturel, en mettant l'accent sur les significations, les expériences et les points de vue de tous les participants impliqués.

Dans cette étude, nous avons adopté ,en conséquence ,une méthodologie de recherche qualitative suivant une logique inductive, la recherche qualitative est un processus itératif qui nécessite la révision continue de suppositions, d'hypothèses ou de théories générales tout au long des différentes étapes de la recherche, car elles peuvent évoluer et se développer au fil du temps.

Figure 6: l'approche qualitative



Source : (Hudelson, 2004) . La recherche qualitative en médecine de premier recours. Revue Médicale Suisse. Consulté le 2 avril 2023

Le contenu de cette méthode est adapté avec l'objet de notre recherche afin de mieux étudier, ce travail de recherche, nous avons utilisé les outils et techniques de collecte de données essentielles.

3. Méthodes et instruments de collecte des données

Selon (Baumard, 2003) , la collecte de données est un élément clé de la gestion du processus de recherche. Elle permet au chercheur de rassembler le matériau empirique sur lequel il fondera sa recherche. Dans le cadre de notre recherche avec une étude qualitative, nous avons utilisé des moyens et les méthodes pour obtenir des informations à travers une enquête.

3.1 Les outils de collecte de données

3.1.1 L'observation

L'observation est une méthode de collecte d'informations qui présente de nombreux avantages par rapport aux techniques d'entretien (Denzin, 1980) .

L'observation est un mode de collecte de données par lequel un chercheur observe le comportement de lui-même, d'une vision, d'un processus ou d'une organisation tel qu'il se produit sur une période de temps limitée. (Baumard, 2003)

Deux formes d'observation peuvent être distinguées en fonction du point de vue du chercheur par rapport aux sujets observés (Jorgensen, 1989) . Si le chercheur adopte une vision interne son approche relève de l'observation Participante ; et s'il conserve un point de vue externe et il s'agit de l'observation Non participante.

Nous avons opté pour une observation participante, car nous allons vivre la réalité au sein de snai3i et de comprendre le mécanisme de fonctionnement, les activités, le comportement des employés et un certain sentiment d'implication et compréhensive.

3.1.2 La documentation :

Dans le cadre de cette recherche nous avons consulté différents documents : (thèses, articles scientifiques) ainsi que de mémoires et des sites web et plusieurs travaux de recherche portant sur l'entrepreneuriat social ainsi que des études de cas et des exemples concrets de pratiques réussies dans ce domaine.

Les livres également sont considérés comme une source importante et fiable pour cette recherche car ils représentent une base théorique solide pour comprendre les concepts clés de l'entrepreneuriat social. De plus, ils fournissent une variété d'informations et de perspectives de différents experts reconnus dans le domaine, Nous avons principalement fait nos recherches documentaires en utilisant les livres de la Bibliothèque de l'école de Hautes Études Commerciales

Enfin, la consultation de différentes sources documentaires de manière créative et variée est essentielle pour mener une recherche efficace sur l'entrepreneuriat social et pour comprendre les pratiques réussies dans ce domaine en constante évolution.

3.1.3 L'entretien

Nous avons commencé par l'entretien car il s'agit d'une méthode de collecte de données essentielle en recherche qualitative. Selon (Blanchet, 2001), l'entretien est une méthode

pertinente pour analyser les significations que les acteurs attribuent à leurs pratiques et aux événements auxquels ils ont assisté, en se basant sur leur propre expérience. Cette méthode permet également de mettre en lumière les systèmes de valeurs et les repères normatifs qu'ils utilisent. En somme, l'entretien offre une approche qualitative et nuancée de la compréhension des phénomènes sociaux étudiés (DUMEZ, 2015).

L'entretien est une technique puissante qui permet de collecter des données discursives qui reflètent les univers mentaux conscients ou inconscients des personnes interrogées. Cela signifie que lors de l'entretien, le chercheur cherche à vaincre ou à contourner les mécanismes de défense que les sujets peuvent avoir envers le regard extérieur sur leur comportement ou leur pensée.

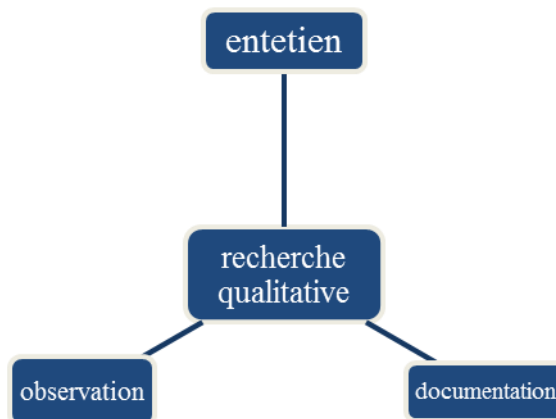
Ensuite, nous passons au guide d'entretien qui est un document très important pour les chercheurs utilisant des méthodes qualitatives car il constitue la base de la collecte de données. Il s'agit d'un document structuré qui aide l'intervieweur à se concentrer sur les objectifs de la recherche et assure que toutes les questions importantes liées au sujet de la recherche sont posées. Selon l'objectif de l'entretien, il existe différents types d'entretiens qui peuvent être utilisés. (N'DA, 2015) . Nous avons choisi d'utiliser **l'entretien semi-directif** basé sur plusieurs thèmes extérieurs de la revue de littérature. Ce type d'entretien est "une technique de collecte de données qui contribue au développement des connaissances, facilitant, entre autres, les méthodes qualitatives et interprétatives liées au paradigme (GavardPerret, Goutteland, Haon & Jolibert, 2012, p.112).

Selon (Savoie-Zajc, 1997) un entretien semi-directif est une méthode de recherche qualitative qui implique une interaction entre le chercheur et la personne interrogée. Les chercheurs ont posé des questions ouvertes sur l'étude et ont permis aux répondants d'y répondre librement et ouvertement, tout en permettant une certaine flexibilité dans la formulation des questions en fonction des réponses des répondants. Cette approche permet d'obtenir des informations détaillées et approfondies sur un sujet particulier.

3.2 La collecte des données

Le but de collecte de données est de décrire comment nous avons collecté et analysé les données pour notre projet de recherche. Afin d'assurer la validité et la fiabilité de nos résultats de recherche, nous avons soigneusement conçu un plan de collecte de données qui a utilisé des outils appropriés et suivi des techniques et des méthodes adéquates.

Figure 7: les outils de collecte des données



Source : élaboré par nous même

3.1.4 Le guide d'entretien

Notre entretien s'articule autour de trois principaux thèmes, chaque thème contient plusieurs questions. Les thèmes principaux de ce guide d'entretien sont classés comme le suit :

- **Introduction :** Présentation de l'interviewé. et du contexte total de l'étude et du but de l'entretien.
- **Conditions de déroulement de l'entretien:** déclaration de la confidentialité de l'entretien, la prise des notes et autorisation d'enregistrement.

Thème 1 : La définition de l'entreprise social

Thème 2 : l'évaluation de l'impact social

Thème 3 : la réalité d'entreprise social dans l'Algérie

- **Clôture :** à la fin, l'entretien est clôturé par des remerciements et une dernière question ouverte afin de de susciter des remarques supplémentaires de la part de l'interviewé.

3.1.5 Profils des personnes interviewés

Dans le cadre de notre travail de recherche, nous avons considéré un entretien semi-directif. L'entretien s'est fait auprès de deux personnes dont les dirigeants de notre entreprise d'accueil Snai3i. Le choix de cet échantillon était inspiré par la disposition de leurs connaissances et expériences dans notre thème de recherche de ces personnes à interagir avec notre enquête, pour mettre en évidence autant d'informations pertinentes que possible.

Tableau 4: Les coordonnées des PI

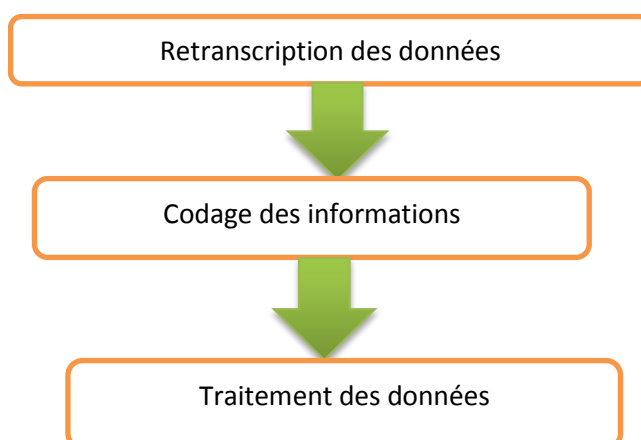
	Age	Sexe	profession	Formation de base
Participant 1	30 ans	Homme	CEO	Ingénieur en automatique Étudiant en Master à l'Université d'Arizona, USA. Spécialité en conception de programmes, consultant en marketing et entrepreneuriat social
Participant 2	29 ans	Homme	CTO	Ingénieur en électronique, ancien administrateur à Cosider, intéressé par la psychologie d'enfant, consultant en ressources humaines

Source : élaboré par nos même

3.2 Analyse de données :

Dans notre domaine de recherche, diverses méthodes peuvent être utilisées pour analyser les données qualitatives. Toutefois, notre étude requiert une grande flexibilité et une analyse exhaustive en détail. Après avoir mené des entretiens avec les fondateurs de Snai3i et recueilli les informations nécessaires, nous avons opté pour l'analyse de contenu. Cette méthode est cruciale pour examiner les données qualitatives, car elle permet d'extraire des informations précieuses à partir de vastes ensembles de données non structurées. (Krippendorff, 2013)

Figure 8: Les étapes de l'analyse des données collectées



Source (JC ANDREANI, 2015))

Souligne l'importance de cette méthode en tant que moyen efficace pour interpréter les données qualitatives. En utilisant cette méthode, nous sommes en mesure d'explorer et d'analyser de manière approfondie les données recueillies afin de fournir des résultats

exhaustifs et précis pour notre étude. Elle est également utilisée pour décrire et expliquer les phénomènes étudiés et consiste à retranscrire les données qualitatives, à se donner une grille d'analyse, à coder les informations recueillies et à les traiter. L'analyse décrit le matériel d'enquête et en étudie la signification. Cette méthode comprend les étapes suivantes :

3.2.1 La retranscription des données

La transcription d'entretiens est une méthode de recherche qualitative qui consiste à transcrire des enregistrements audio ou vidéo d'entretiens enregistrés ou de discussions entre chercheurs et participants. Dans notre cas, nous avons utilisé l'enregistrement vocal pour établir tout les conclusions et de les illustrer ainsi que de prendre en compte les remarques importantes qui ont été évoquées au cours des entretiens.

3.2.2 Codage des données :

Le codage est un processus important et complexe qui permet de transformer les données brutes en utilisant une grille d'analyse pour extraire des informations pertinentes et significatives, pour répondre aux questions de recherche.

Nous avons choisi le codage ouvert car les catégories d'analyse sont obtenues à partir des transcriptions d'entretiens. D'après (Braun, 2013) & Clarke "Le codage ouvert est le processus d'analyse des données brutes, non structurées, pour identifier les thèmes et les concepts clés. Le chercheur lit et relit les données, cherchant des répétitions, des schémas et des variations dans le texte."

3.2.3 Traitement des données :

Le traitement des données qualitatives est une approche d'analyse qui permet d'extraire des informations riches et significatives à partir de données non-numériques, telles que les textes, les discours ou les récits. Cette méthode d'analyse est souvent utilisée en sciences humaines et sociales pour étudier les perceptions, les attitudes et les expériences des personnes concernées par un sujet de recherche donné.

Selon (JC ANDREANI, 2015) , le traitement des données qualitatives peut se faire selon deux approches principales : l'analyse sémantique et l'analyse statistique. L'analyse sémantique consiste à examiner le sens et l'interprétation des idées et des expressions présentes dans les données, tandis que l'analyse statistique utilise des logiciels et des techniques d'analyse de données pour quantifier les résultats à grande échelle

Pour notre étude, nous avons opté pour une analyse sémantique afin de comprendre en profondeur les idées et les significations exprimées par les participants, en examinant attentivement leur langage et leur choix de mots.

Tableau 5: Différence entre le traitement sémantique et statistique

Sémantique	Statistique
Traitement manuelle	Traitement informatique
Analyse empirique des idées, des mots et de leur signification	Analyse statistique des mots et des phrases

Source : Jean-Claude Andreani, (2015)

4. Contexte de recherche :

La création des petites et moyennes entreprises et l'entrepreneuriat social en Algérie connaissent une croissance rapide, mais il y a encore beaucoup de défis à relever. L'un des principaux obstacles est le manque de financement et d'investissement pour les entrepreneurs algériens. Les banques sont souvent réticentes à accorder des prêts aux startups en raison du risque élevé associé à ce type de projet. De même, les investisseurs peuvent être prudents à l'idée d'investir dans des projets à vocation sociale, car ils peuvent considérer que cela ne générera pas suffisamment de profits.

En plus du manque de financement, la sensibilisation à l'entrepreneuriat social reste faible en Algérie, ce qui limite l'accès aux ressources et aux opportunités pour les entrepreneurs sociaux. Cependant, malgré ces défis, de nombreux entrepreneurs algériens travaillent dur pour surmonter ces obstacles en trouvant des sources alternatives de financement et en créant des partenariats avec des organisations locales et internationales pour développer leurs entreprises sociales.

Pour faciliter la promotion de l'entrepreneuriat social en Algérie, il est crucial de mettre en place un écosystème de soutien. Cela implique la création d'initiatives allant de la sensibilisation à l'entrepreneuriat social, aux programmes de formation, en passant par une

mise en relation efficace avec les investisseurs et les clients potentiels, Ces initiatives peuvent aider à fournir aux entrepreneurs les ressources et l'aide nécessaires pour réussir leurs projets sociaux et répondre aux besoins de la société.

Quant à la création de PME en Algérie, le contexte évolue rapidement. Le gouvernement a mis en place plusieurs initiatives pour encourager les entrepreneurs à lancer des entreprises innovantes, par exemple en créant des parcs technologiques et en offrant des subventions pour la création d'entreprises. Toutefois, il reste des défis importants à relever. Le manque d'infrastructures adéquates, le faible niveau de formation en entrepreneuriat, et la difficulté d'accès aux financements restent des obstacles majeurs pour les entrepreneurs en Algérie. Pour encourager la création de startups, il est donc nécessaire de fournir un soutien supplémentaire, y compris des formations spécifiques à l'entrepreneuriat, des programmes de mentorat et des facilitations de financement, notamment sous forme de prêts à taux d'intérêt réduits.

4.1 Evolution du nombre de PME en Algérie

Ces dernières années, l'Algérie a connu une évolution significative dans la création et le développement de petites et moyennes entreprises (PME), d'après les statistiques officielles. Dans les pays en développement, la création de PME est considérée comme un enjeu majeur pour stimuler l'économie et favoriser l'emploi. Pour soutenir ce secteur, le gouvernement algérien a adopté un Plan national de développement des PME, visant à renforcer le cadre juridique et réglementaire pour les PME, à améliorer leur accès aux marchés et aux financements, et à favoriser leur croissance. Cependant, malgré cette croissance positive, les PME en Algérie doivent faire face à plusieurs défis tels que l'accès limité aux financements et à la formation, ainsi que des difficultés de compétitivité et de productivité. De plus, la pandémie de COVID-19 a eu un impact négatif sur l'économie algérienne, en particulier sur le secteur des PME. Malgré ces obstacles, l'évolution des PME en Algérie a essayé de renforcer leur croissance et leur compétitivité dans le contexte économique actuel pour développer une économie durable.

4.2 L'évolution des PME par secteur d'activité 2020 -2021

L'évolution des PME par secteur d'activité est un indicateur important pour comprendre la dynamique économique d'un pays. En 2020 et 2021, la pandémie de COVID-19 a affecté de nombreux secteurs d'activité et a entraîné des changements significatifs dans la manière dont les PME fonctionnent et se développent. Dans cette analyse, nous examinerons l'évolution des

PME par secteur d'activité en 2020 et 2021, en mettant en évidence les tendances et les résultats clés.

Les secteurs où la création d'entreprise a été la plus forte entre les deux années 2020 et 2021, voir (l'annexe B) restent ceux des services avec 49,51%, soit 636 826 PME, en deuxième position il y a les activités artisanales avec 23,60%, et en troisième position il y a les PME du secteur BTPH qui représentent près 15,09% du total des PME.³ Les PME à caractère industriel sont en quatrième position au nombre de 136 847 la fin de l'année 2021, contre 106 121 entités à la fin de l'année 2020, soit une progression de 28,95 %.

4.3 Terrain de recherche :

L'entreprise où nous avons effectué notre stage nous a non seulement permis de mettre en pratique les connaissances théoriques acquises lors de notre formation, mais elle nous a également offert une opportunité d'exprimer notre créativité. En effet, cette entreprise se distingue par une culture entrepreneuriale dynamique qui incite ses employés à innover et à apporter des solutions novatrices aux défis du marché. Nous avons donc eu l'opportunité de travailler avec des professionnels expérimentés et talentueux qui ont su nous inspirer par leur esprit d'initiative et leur approche créative. C'est dans cet environnement stimulant que nous avons pu adapter la partie pratique de notre recherche aux enjeux concrets de l'entreprise.

4.3.1 Présentation de l'entreprise d'accueil snai3i – Algérie

Créée en janvier 2020, snai3i est une entreprise qui simplifie l'univers des nouvelles technologies pour les enfants. Elle propose des programmes novateurs visant à développer leur imagination, qui peut être étouffée par les méthodes d'enseignement traditionnelles, tout en renforçant leurs connaissances dans diverses sciences modernes qui sont essentielles à maîtriser pour chacun d'entre nous.

C'est une entreprise qui aide les enfants et les jeunes à libérer leur imagination. En leur enseignant des concepts et des domaines liés et centrés sur la technologie de pointe, par des méthodes simples et créatives qui leur permettent de mettre en valeur leurs talents et de leur ouvrir la voie vers des domaines devenus nécessaires et requis de cette époque.

³ Ministère de l'Industrie, bulletin d'information statistique de la PME, édition mars 2022

Figure 9: logo de l'entreprise

Source : Site de l'entreprise, consulté le 04/04/2023

4.3.2 Services proposés par Snai3i :

➤ Snai3i Polytechnic Academy of Remarkable Kids

Le programme s'étale sur une période de dix mois avec un cours par semaine. Il est destiné aux enfants âgés de 10 à 16 ans et vise à les former dans des domaines de haute technologie afin qu'ils puissent devenir des ingénieurs juniors. Le programme comprend six normes qui doivent être réussies avant de pouvoir réaliser un projet de fin d'études. Ces six normes sont les suivantes : informatique, programmation d'applications téléphoniques, intelligence artificielle, langage de programmation Python, conception et impression 3D, ainsi que l'ingénierie mécatronique (robotique).

➤ Snai3i Training Of Revolutionary Mentors

Ce programme de formation se concentre sur les méthodes modernes d'éducation et d'orientation, et propose une méthodologie de conception d'ateliers permettant aux participants de créer leurs propres cours dans leur domaine de prédilection. Cette formation a été développée par l'équipe de snai3i qui possède une grande expérience dans le domaine de l'éducation créative et de la conception de cursus modernes. Les participants seront formés en psychologie et méthodes d'apprentissage, méthodes d'évaluation de la quantité d'apprentissage, gestion de classe et enseignement en ligne, activités et jeux éducatifs ainsi qu'en éducation créative.

➤ Snai3i Youth Marketers Program

Il s'agit d'un programme de formation à distance de 4 mois via un stage dans l'équipe marketing de Snai3i. Le programme vise à développer les compétences des jeunes intéressés par les domaines du e-marketing, tout en acquérant d'autres compétences dans un environnement dominé par le travail d'équipe avec des professionnels du domaine. De plus, le

programme pousse ses participants à leurs limites en effectuant de nouvelles tâches, en faisant des recherches et en essayant de nouvelles méthodes de collaboration avec l'équipe.

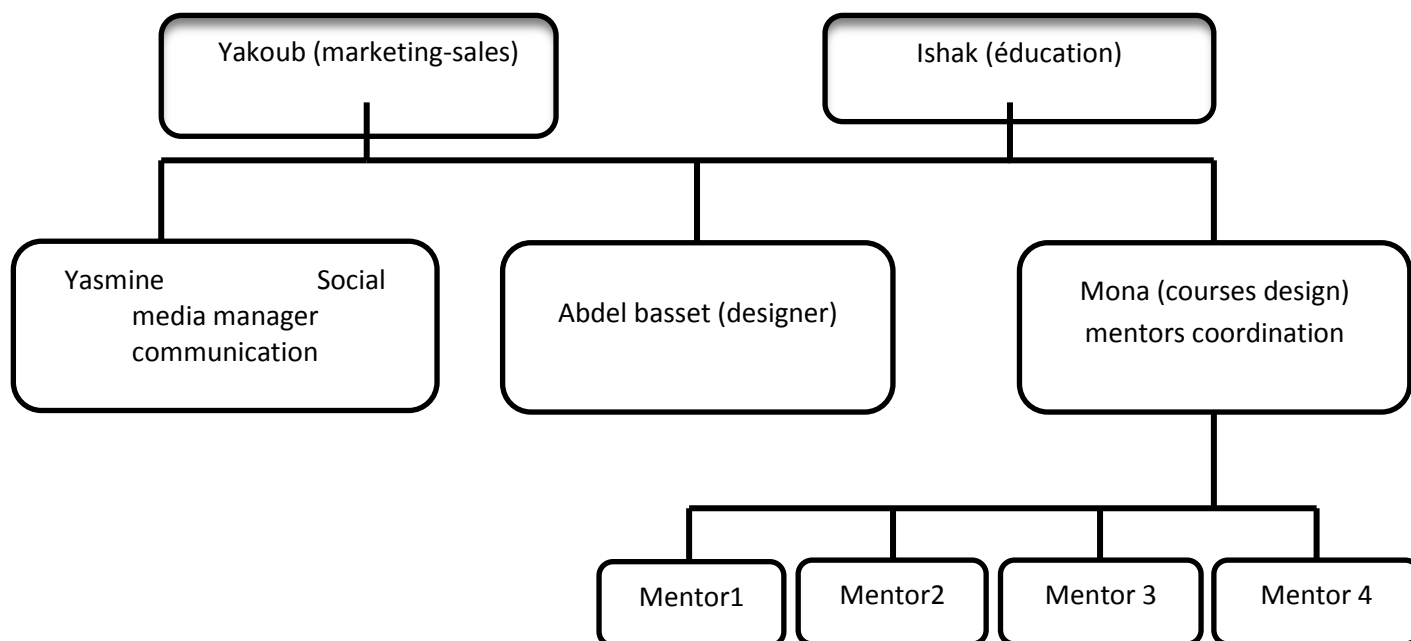
4.3.3 Le site web Snai3i

Une plateforme <https://snai3i.org/> qui permet aux utilisateurs d'accéder à une vue d'ensemble de tous les programmes de formation en informatique et en programmation proposés, ainsi que des ressources en ligne pour les étudiants et les professionnels de l'informatique. Les informations disponibles sur le site sont détaillées et incluent les objectifs d'apprentissage, les prérequis, les modalités de formation et les coûts pour chaque programme. En somme, il s'agit d'une plateforme complète pour ceux qui cherchent à se former dans le domaine de l'informatique.

4.3.4 Organisation du Snai3i :

Pour Snai3i, il n'y a pas vraiment un organigramme fixe. L'organisation peut varier en fonction des projets et des besoins spécifiques de l'entreprise à un moment donné. Cependant, voici une suggestion d'organigramme général qui peut être adaptée selon les besoins :

Figure 10: Organigramme du snai3i



Sources : (snai3i, 2023)

CHAPITRE 3: RÉSULTATS ET DISCUSSION

Dans ce dernier chapitre, nous allons présenterons les données collectés selon notre analyse qualitative. Puis analyser et discuter sur les résultats obtenus, par la fin de ce chapitre nous allons proposer des recommandations.

1. Résultats de l'étude qualitative

Suite à la collecte et au traitement des données recueillies lors des entretiens avec les personnes interrogées, nous présentons les commentaires exprimés par ces dernières sur les thèmes abordés. À noter que les thèmes qui ont été structurés dans notre guide d'entretien (voir Annexe A) ont été utilisés comme base pour la catégorisation des sujets évoqués.

Dans le processus d'entretiens et d'analyse du contenu, nous avons réalisé une catégorisation plus appropriée pour atteindre nos objectifs. Cette catégorisation est fondée sur la correspondance des réponses obtenues pour combler les informations manquantes et nécessaires afin de répondre à notre problématique de recherche.

Nous avons posé une série de questions aux interviewés pour connaître leurs expériences, leurs connaissances ainsi que les aspects liés à leur profession

Tableau 6: information sur l'entretien

N°	Fonction	La date d'entretien	La durée d'entretien (h : min : sec)	Raisons de choix
01	Fondateur de snai3i	13/04/2023	40 min	Choisi par rapport à ces différentes expériences
02	Co Fondateur	19/04/2023	49min	Choisi par rapport à ses engagements avec notre thème de recherche

Source : élaboré par nos même

Lors de notre première question, nous avons adopté une approche générale en leur demandant de fournir leur propre définition du terme « entrepreneuriat social ». Les réponses sont variées en fonction des expériences et des connaissances de chaque personne.

Tableau 7: définition de ES selon les participants de l'entretien

I1	Lorsqu'il s'agit d'entrepreneuriat social. Il part toujours d'un problème de société la solution au problème social générera des revenus, mais les revenus ne sont pas l'objectif principal. L'objectif principal est de résoudre ce problème, ce qui signifie qu'il existe une vague communauté qui souffre de ce problème et qui est également négligée. Ce qui signifie que personne ne résout ce problème ou qu'il existe des solutions à ce problème sociétal, mais qu'elles ne fonctionnent pas. Telle est donc la définition. Nous partons donc toujours d'un problème de société l'objectif principal est de résoudre ce problème, mais nous devons également générer des revenus pour soutenir cet impact.
I2	Oui, j'ai entendu parler d'entrepreneuriat social et je peux le définir comme une opportunité pour les entreprises de contribuer positivement à la société et renforcer leur image de marque ainsi que leur attrait en tant qu'employeur. Les entreprises sociales offrent également des opportunités de développement professionnel et personnel pour les employés en travaillant sur des projets socialement utiles et en encourageant l'innovation et la créativité.

Source ; élaborer par nos même

1.1 Les extraits d'entretien en matière de chaque thématique de recherche

Plusieurs méthodes d'analyse de contenu peuvent être utilisées en fonction des questions posées dans la recherche, parmi ces méthodes l'analyse thématique qualitative, la méthode d'analyse thématique qualitative est considérée comme une méthode fondamentale pour l'analyse qualitative, en raison de sa flexibilité et de sa grande accessibilité.

1.1.1 Les thématiques de recherche :

- ✓ Thématique 1 : L'impact social de la création d'emplois dans les entreprises sociales.
- ✓ Thématique 2 : Les conditions favorables à l'émergence et au développement de l'entrepreneuriat social en Algérie.
- ✓ Thématique 3 : La stratégie économique et sociale des entreprises sociales
- ✓ Thématique 4 : L'équilibre entre les objectifs financiers et sociaux
- ✓ Thématique 5 : Les compétences et qualités clés de l'entrepreneur social
- ✓ Thématique 6 : La mesure d'impact pour les entreprises sociales

- ✓ Thématique 7 : L'impact de la technologie sur l'entrepreneuriat social
- ✓ Thématique 8 : Les différences entre les entreprises à but lucratif et les entreprises sociales

Tableau 8: Résultats des verbatims sur l'impact social de la création d'emplois dans les entreprises sociales.

I1	Oui, bien sûr parce que en tant qu'entreprise axée sur l'entrepreneuriat social, notre objectif est de favoriser un impact positif et durable dans la société. Cela inclut non seulement la création d'emplois au sein de notre entreprise, mais aussi la promotion de l'emploi et de l'autonomisation économique au sein de la communauté plus large.
I2	Oui, les entreprises sociales peuvent certainement contribuer à la création d'emplois, c'est parmi les objectives de chaque entreprise que soit social ou classique .nous donnons un exemple une entreprise sociale qui fournit des services de recyclage peut créer des emplois pour les personnes qui collectent, et qui faire le traitement des matériaux recyclables. En effet, l'offre de formations dispensée par Snai3i pour les compétences du futur aux enfants peut contribuer au développement personnel des individus (mentors) et leur offrir de nouvelles opportunités d'éducation.

Source : Elaboré par nous-mêmes

➤ L'impact social de la création d'emplois dans les entreprises sociales

La seconde question portait sur la création d'emplois dans les entreprises sociales, les réponses se ressemblent sur certains aspects. En effet, l'entreprise envisage de recruter des personnes pour répondre à ses besoins opérationnels en croissance. En même temps, l'entreprise est engagée dans l'autonomisation de sa communauté en offrant des opportunités d'emploi même en dehors de l'entreprise. Cette approche montre que l'entreprise se soucie de l'impact social qu'elle peut avoir, en créant des opportunités pour la communauté dans son ensemble. En outre, de nombreuses personnes soient intéressées à contribuer au développement de l'entreprise montre que l'entreprise à une réputation positive et qu'elle est perçue comme une force positive dans la communauté.

Tableau 9: Résultats des verbatims sur les conditions favorables à l'émergence et au développement de l'entrepreneuriat social en Algérie.

I1	Lorsque nous discutons de l'émergence et le développement de l'entrepreneuriat social, est un sujet sensible parce que le marché est déficient, par conséquent lorsque on parle de l'entrepreneuriat social on essaye d'avez une standard définition qui n'est pas possible parce que chaque pays a une propre condition cela va former une déficient définition. de même, quand nous parle de l'émergence et le développement de l'entrepreneuriat social en Algérie, je pense que la condition qu'on a besoin c'est par apport a législation. en Algérie, nous n'avons pas un support pour ce type d'entreprise. De plus, nous n'avons pas distingué entre association et entrepreneuriat social, Start up c'est un autre problème. lorsque vous essaye de vendre comme entreprise social, les gens confondent est ce que vous êtes une entreprise ou association. la meilleur condition pour l'émergence de l'entrepreneuriat social en Algérie est plus de législation pour support ce type d'entreprise et une communauté consciente, donc nous devons travailler pour ça.
I2	« les conditions pour l'émergence et le développement de l'entrepreneuriat social ne sont pas toujours idéales. Les obstacles peuvent inclure des réglementations défavorables, des difficultés d'accès au financement, un manque de sensibilisation et de compréhension de l'entrepreneuriat social. »

Source : Elaboré par nous-mêmes

➤ **Les conditions favorables à l'émergence et au développement de l'entrepreneuriat social en Algérie.**

Lorsque nous avons abordé la question des conditions favorables à l'émergence et au développement de l'entrepreneuriat social, nous avons demandé aux personnes interrogées de considérer l'Algérie comme un exemple potentiel.

Les interviewés soulignent que ce sujet est délicat car les marchés ne sont pas les mêmes et qu'il n'est pas possible d'avoir une définition standardisée de l'entrepreneuriat social, chaque pays ayant ses propres conditions qui donnent une définition différente. Ensuite, Ils expliquent que pour que l'entrepreneuriat social puisse émerger et se développer en Algérie, il

est important d'avoir des législations qui soutiennent ce type d'entreprise. Ils mettent l'accent que pour l'instant, l'Algérie ne dispose pas de lois qui encouragent l'entrepreneuriat social.

Un autre problème évoqué par l'interviewé est la confusion qui existe encore entre les associations et l'entrepreneuriat social, ainsi que les entreprises classiques ou les startups. Cette confusion peut rendre difficile la reconnaissance et l'acceptation des entreprises sociales en Algérie.

Tableau 10: Résultats des verbatims sur la stratégie économique et sociale des entreprises sociales

I1	Tout simplement il faut être durable, veut dire vous allez développer un business model pour générer les profits à long terme, vous n'êtes pas une association donc, vous devez travailler de côté affaire à l'autre côté vous gardez l'équilibre coté financière et coté social, c'est un travail difficile mais c'est quelque chose à faire pour un entrepreneur social pour prospérer.
I2	Pour créer une entreprise sociale solide faut identifier un problème social et vous souhaitez de trouvé une solution de ce problème, l'étape essentiel de votre entreprise social est de construire une équipe solide et faire des partenariats avec d'autres organisations peuvent aider à renforcer la crédibilité et votre 'impact social.

Source : Elaboré par nous-mêmes

➤ La stratégie économique et sociale des entreprises sociales

Nous avons demandé aux interviewés de nous donner leur opinion sur ce qu'il faut faire pour créer une entreprise sociale solide. Les réponses divergent peu, mais les interviewés ont convenu que l'importance pour une entreprise sociale de développer un modèle économique durable qui permette de générer des revenus à long terme, tout en maintenant un équilibre entre l'aspect financier et l'impact social. Elle souligne également la difficulté de trouver cet équilibre, mais insiste sur le fait que c'est une tâche essentielle pour le succès d'une entreprise sociale. En somme, cette réponse met en avant l'importance de considérer l'aspect commercial dans la stratégie d'une entreprise sociale, tout en gardant à l'esprit son objectif social.

Tableau 11: Résultats des verbatims sur l'équilibre entre les objectifs financiers et sociaux

I1	El général, c'est quelque chose nous ferons en début y a un truc s'appelle la théorie de changement, vous avez un objective final, un impact pour atteindre par exemple, dans notre cas, snai3i nous voulons les enfants avoir des compétences de future à préparer pour future. c'est quoi les choses que nous devons faire. ?. premièrement, connaitre les dépenses et les revenus de nos programmes puis nous devons former des facteurs clé de succès qui vont aligner avec la théorie de changement lorsque nous ferons ça nous basons notre modèle de financement sur la théorie de changement. l'impact sera couvert avant le financement, quelle que soit nous planifions, et quelle que soit nous sommes atteinte comme une activité lucrative s'alignera sur la vision c'est ça la chose que nous avons commencé par .cela comment nous gardons cet équilibre.
I2	C'est une question importante et complexe, l'intégration de l'impact social dans la stratégie de n'importe quelle entreprise est un élément difficile et surtout comment garder cet équilibre. je pense que de mettre en place des mesures d'évaluation qu'on peut aider de créé une valeur social et objectif financière.

Source : Elaboré par nous-mêmes

➤ L'équilibre entre les objectifs financiers et sociaux

Dans un monde où les entreprises cherchent à maximiser leurs profits, il est important de se demander comment équilibrer les objectifs financiers avec ceux de l'impact social. Les réponses ont gravité autour de l'importance de la théorie du changement dans la planification des activités et des finances d'une organisation. La théorie du changement est une approche qui définit l'objectif final d'une organisation ou d'un programme, et identifie les étapes clés nécessaires pour atteindre cet objectif.

Dans notre cas, l'objectif final est de préparer les enfants aux compétences de l'avenir. Pour y parvenir, les personnes interviews suggèrent de commencer par définir les indicateurs clés de performance, qui seront alignés avec la théorie du changement. Cela signifie que toutes les activités financières seront orientées vers l'objectif final, ce qui garantit que les finances ne seront pas une fin en soi, mais plutôt un moyen de réaliser l'impact souhaité.

Tableau 12: Résultats des verbatims sur les compétences de l'entrepreneur social

I1	Tout simplement vous devez être passion, disons que nous avons trois (3) choses principal qui chaque entrepreneur social, premièrement c'est la passion ils ont besoin de se sentir ce problème avant par exemple ils ont souffre de ce problème ou un personne de leur proche c'est ça comment créé la passion à l'intérieure. ils ont d'être habiles et plein d'esprit et aussi ils besoin d'un gros problème. si vous ne travaille pas de votre compétences vous ne développez jamais , et vous n'avez pas l'esprit d'un entrepreneur social . vous devez adapter sur le marché que vous être dans. Où un pays qui n'a pas législation a une relation avec entrepreneuriat social. Vous devez trouver des solutions et communiqué la vision pour que les gens comprennent ce que vous faites. Une dernière point, vous devez créer une communauté autour de votre vision, donc c'est quelque conseils que je donne a un personne qui vent commence dans ce domaine.
I2	L'entrepreneuriat social exige une passion et patience, une personne qui veut se lancer dans ce domaine, il est essentiel d'avoir une mission claire et bien définie et avoir des sources de financement pour se développer et avoir un impact durable sur la société.

Source : Elaboré par nous-mêmes

➤ Les compétences et qualités clés de l'entrepreneur social

Avec l'importance de l'entrepreneuriat social et de son impact positif sur la société, nombreux personnes sont attirées par cette voie et cherchent à se lancer. Toutefois, l'entrepreneuriat social est un grand défi qui requiert une préparation rigoureuse. Les réponses des interviewés abordent les éléments clés que tout entrepreneur social doit savoir pour réussir dans ce domaine, il est essentiel d'avoir une passion pour résoudre un problème social, qui doit être un problème important et nécessitant une solution à grande échelle. L'entrepreneur social doit également être habile et avoir de l'esprit, et posséder les compétences nécessaires pour fabriquer son produit ou service. Il doit être capable de s'adapter au marché et de communiquer sa vision pour obtenir le soutien des gens qui croient en sa mission. En ajoutant que pour réussir dans le domaine de l'entrepreneuriat social, d'être capable de s'adapter au marché et de communiquer efficacement sa vision pour obtenir le soutien de la communauté. Ces éléments sont tous nécessaires pour que l'entrepreneur social puisse créer une entreprise sociale qui a un impact positif sur la société.

Tableau 13: Résultats des verbatims de la mesure d'impact pour les entreprises sociales

I1	Oui, j'ai parlé de la théorie de changement, il est courant de commencer par la vision, c'est-à-dire l'idée ou l'objectif social que l'entrepreneur social souhaite réaliser. Ensuite, on passe généralement à la dimension financière, en se concentrant sur les revenus et les dépenses nécessaires pour soutenir les activités de l'entreprise sociale. Une fois que la dimension financière est abordée, on peut passer à la planification et à la mise en œuvre des activités spécifiques de l'entreprise sociale. Cela implique de déterminer les actions concrètes à entreprendre pour réaliser la vision et l'impact social attendu.
I2	Oui, en effet, la mesure de l'impact social est très importante pour les entreprises sociales, car cela leur permet de comprendre comment leur travail affecte positivement à la société. Lorsqu'une entreprise sociale réussit à laisser une impression positive sur la société, elle contribue à résoudre des problèmes sociaux. par apport à snai3i tellement c'est vrai lorsque vous laissez une impression pour un enfant, on peut dire que nous laissons une impression à une société. en effet c'est ça notre objective.

Source : Elaboré par nous-mêmes

➤ La mesure d'impact social pour les entreprises sociales

Lorsqu'une entreprise est créée avec un objectif social, mesurer l'impact est essentiel. Les entreprises sociales ont pour mission de réaliser des changements significatifs dans la société les personnes interrogés mentionnent que pour atteindre une vision globale, il est nécessaire de définir des résultats intermédiaires et des produits spécifiques qui contribueront à la réalisation de cette vision. Les activités sont alors conçues pour atteindre ces produits, qui sont mesurés par des indicateurs de performance, ainsi pour mieux comprendre ils ont donné un exemple concret de la façon dont cette théorie est appliquée dans un projet éducatif. Ils sont expliqués que l'organisation a organisé une formation pour les enseignants, et que l'un des résultats de cette activité a été le recrutement de sept enseignants qui ont contribué à la vision de l'organisation. Ces résultats sont mesurés par des indicateurs de performance tels que le nombre de participants à la formation et le nombre d'enseignants recrutés. En montrant comment la théorie du changement peut être utilisée pour orienter les activités d'un projet vers des résultats concrets qui contribuent à une vision plus large. Plus, l'importance de mesurer les résultats intermédiaires afin d'évaluer l'efficacité des activités et d'ajuster les stratégies si nécessaire.

Tableau 14: Résultats des verbatims sur l'impact de la technologie sur l'entrepreneuriat social

I1	Nous essayons de faire un mixte entre la technologie et l'entrepreneuriat social, pourquoi la technologie parce que nous pouvons voir la phase rapide de cette progression, nous devons donc y faire face .Dans la future, par exemple le docteur qui n'est pas un programmeur ce n'est pas un bon docteur, le dentiste qui ne sait pas comment dessiner et imprimer des dents en 3D n'est pas un bon dentiste. Voilà, donc dans la future si vous ne serai pas la technologie vous avez un analphabète. malheureusement c'est ça pourquoi nous avons focalisé à la technologie.
I2	La technologie a un impact significatif sur l'entrepreneuriat, lorsque nous avons commencé il est difficile de prédire avec certitude le succès de snai3i. je crois que la technologie peut certainement contribuer à accroître les chances de réussite. Ainsi elle peut permettre de développer des produits ou services plus innovants qui répondent mieux aux besoins de la société.

Source : Elaboré par nous-mêmes

➤ L'impact de la technologie sur l'entrepreneuriat social

La technologie a profondément changé notre monde et a marqué une avancée remarquable dans divers domaines. Elle a révolutionné notre manière de vivre, de travailler et de communiquer .Quand nous avons posé la question du choix du domaine de la technologie, les réponses mettent en avant l'importance de la technologie et de l'entrepreneuriat en général en lien avec les changements du monde moderne. Les interviewés affirment que la technologie est en constante évolution et qu'il est donc crucial de s'y adapter pour réussir, ils vont même jusqu'à dire que les professionnels de divers secteurs, tels que la médecine et la médecine dentaire, doivent maîtriser la technologie pour être compétents dans leur travail. Car à l'avenir, un médecin qui n'est pas un programmeur ne sera pas un bon médecin, un dentiste qui ne sait pas comment concevoir et imprimer en 3D des pièces des dents, par exemple, ne sera pas un bon dentiste. En outre les participants de notre interview soulignent que l'ignorance de la technologie pourrait être considérée comme une forme d'analphabétisme à l'avenir. Ainsi, l'accent est mis sur l'importance de la technologie comme fondement de l'entrepreneuriat social et du développement personnel.

Tableau 15: Résultats des verbatims sur la différence entre les entreprises à but lucratif et les entreprises sociales

I1	Possible, parce que nous focalise a un problème social, Que nous résolvons et que nous visons l'impact lui-même mais les entreprise lucrative généralement ne se soucient pas l'impact , ils ne se soucient que les revenus , nous toujours posons cette question , est ce que cela va être bénéfique pour les enfants , alors cela c'est quelque chose qui nous donné une importance ,par exemple , prenez coca cola , ils s'en fichent si vous avez le diabète ,tout ce qui compte ,c'est de vendre leur produits , ce n'est pas la même chose , nous n'avons pas la même vision et nous n'avons pas le même départ .
I2	A mon avis, une entreprise sociale a pour objectif principal de résoudre un problème social tout en générant un impact social positif et de réaliser des profits. En revanche, une entreprise à but lucratif a pour objectif principal de réaliser des profits. Son succès est mesuré en termes de rentabilité financière et de maximisation des profits.

Source : Elaboré par nous-mêmes

➤ La différence entre les entreprises à but lucratif et les entreprises sociales

De nos jours, plusieurs entrepreneurs cherchent à combiner la réussite commerciale et la réalisation d'un impact social. Cependant, il n'est pas toujours clair pour tout le monde comment les entreprises sociales se distinguent des entreprises à but lucratif traditionnelles. Lorsque les participants ont été interrogés sur la différence entre les entreprises à but lucratif et les entreprises ayant une mission sociale. Les réponses se sont dirigées sur les entreprises qui se concentrent uniquement sur la maximisation des profits ne prennent pas en compte l'impact social de leurs activités, contrairement aux entreprises sociales.

Ils sont également soulignés que la priorité de l'entreprise sociale est de résoudre des problèmes sociaux et de créer un impact positif, plutôt que de générer des revenus. Cela peut être lié à une mentalité axée sur la mission plutôt que sur le profit. Les personnes interrogées avertissent également que le fait de se concentrer trop sur les revenus peut conduire à négliger l'impact social. Ils suggèrent qu'il est important de garder une perspective équilibrée et de ne pas perdre de vue l'objectif de l'entreprise sociale.

2. Discussion des résultats

Lors de notre stage dans l'entreprise SNAI3I, nous avons eu l'opportunité de découvrir ses activités, son fonctionnement et ses services proposés dans le domaine des technologies de l'information, notre analyse SWOT nous a permis de mieux comprendre les opportunités et les défis auxquels l'entreprise est confrontée ainsi que ses forces et ses faiblesses.

2.1 Analyse SWOT :

Analyse d'identification des forces, faiblesses, opportunités et menaces du marché (en anglais : strengths, weaknesses, opportunities and threats)⁴. C'est l'un des premiers outils analytiques utilisés pour prendre des décisions stratégiques dans le but de procéder à une analyse interne (forces et faiblesses) puis externe (opportunités et menaces).

⁴ <https://www.leblogdudirigeant.com/analyse-swot> consulté le : 02 avril 2023.

Tableau 16: Analyse SWOT

	<p>Forces</p> <p>Equipe compétente et Proactive</p> <p>Des services innovants pour la technologie de future</p> <p>Utilisation de code QR pour faciliter la technologie</p> <p>Bonne réputation sur les réseaux sociaux</p>	<p>Faiblesses</p> <p>Le manque de talents et les compétences (nouveau domaine)</p> <p>La défaillance de la conscience de marché</p> <p>Manque de financement cash</p> <p>Absence de main-d'œuvre qualifiée</p>
	<p>Opportunité</p> <p>Des cours en ligne</p> <p>Nouvelle technologie</p> <p>Conception de programmes adaptés à affaire dans le monde des affaires</p> <p>Elargir le réseau national</p>	<p>Menaces</p> <p>Possibilité d'entrer de nouveaux concurrents</p> <p>les changements de la demande du marché</p> <p>Possibilité d'apparition de nouveaux systèmes de progrès technologique</p> <p>Les menaces de sécurité informatique</p>

Source : élaborer par nos soins

2.1.1 Analyse des résultats de l'analyse SWOT

➤ L'analyse des forces

L'examen des forces permet de faire les remarques suivantes

Si l'équipe a de tels résultats c'est notamment grâce à la productivité de ses employés et leurs efforts ainsi que leur volonté de mener le projet dans d'autres wilayas.

Une équipe compétente possède les connaissances et les compétences nécessaires pour effectuer les tâches requises dans son domaine d'activité. Cela augmente l'efficacité, améliore la qualité du travail et augmente la satisfaction des clients. Ainsi une équipe proactive capable d'anticiper les besoins et les défis potentiels de l'entreprise et agir en conséquence. Cela peut se traduire par une meilleure capacité à résoudre les problèmes rapidement et efficacement.

- Tendances technologiques : une entreprise qui souhaite offrir des services innovants doivent être en mesure de suivre les dernières tendances technologiques et d'identifier les nouvelles technologies.

- Image de marque : Les codes QR peuvent renforcer l'image de marque d'une entreprise en montrant qu'elle est à la pointe de la technologie et en offrant une expérience utilisateur plus fluide et plus pratique.

- une entreprise ayant une bonne réputation sur les réseaux sociaux serait susceptible de bénéficier d'un niveau élevé d'engagement de ses clients, qui partagent des commentaires positifs contribuent à accroître la visibilité de l'entreprise et à améliorer la rétention et la fidélité des clients.

➤ L'analyse des faiblesses

Manque de talents et de compétences : ce manque peut entraîner une mauvaise qualité des emplois et une baisse de la productivité. L'entreprise peut avoir du mal à attirer les bons candidats, ce qui pourrait la désavantager à long terme, c'est important. Manque de connaissance du marché : si une entreprise ne comprend pas parfaitement son marché et ses concurrents, elle peut manquer des opportunités et prendre de mauvaises décisions. Une analyse approfondie du marché et de ses tendances est essentielle pour la bonne prise des décisions.

Si l'entreprise manque de liquidités, elle peut avoir du mal à investir dans de nouveaux projets et à gérer les dépenses courantes. Elle doit rechercher d'autres sources de financement, telles que des prêts bancaires ou des investisseurs extérieurs.

➤ **L'analyse des opportunités**

L'offre de cours en ligne permet à l'entreprise d'atteindre un public plus large et de diversifier ses sources de revenus.

L'introduction de la nouvelle technologie aide l'entreprise à améliorer leur efficacité, à réduire leurs coûts et à proposer des produits et services nouveaux et innovants à leurs clients

Conception de programmes adaptés à l'affaire dans le monde des affaires : En offrant des programmes adaptés aux besoins des entreprises, l'entreprise peut élargir son public cible et améliorer sa compétitivité.

- Élargissement du réseau national : L'expansion du réseau national aide l'entreprise à atteindre de nouveaux clients et à renforcer sa présence sur le marché.

➤ **L'analyse des menaces**

L'entrée de nouveaux concurrents sur le marché, se traduit par une augmentation de la concurrence et une baisse de la part de marché ainsi que de la marge bénéficiaire de l'entreprise.

L'évolution de la demande du marché peut avoir une influence sur celle des produits et services proposés par l'entreprise. Il est de ce fait important que l'entreprise surveille régulièrement les tendances sur le marché et ajuste ses offres en fonction des besoins de sa clientèle.

L'entreprise peut également faire face

à des menaces de sécurité informatique, entraînant entre autres un risque de piratage, de virus et d'attaques de phishing qui peuvent affecter la confidentialité et l'intégrité des données de l'entreprise et de ses clients.

2.2 Les objectifs de snai3i

- Développer une expertise locale dans le domaine des technologies de l'information et de la communication (TIC) en Algérie.

- Établir des partenariats stratégiques avec des entreprises locales et internationales pour renforcer les offres de services et sa présence sur le marché.
- Mettre en place une initiative de responsabilité sociale d'entreprise en faveur de l'environnement et des communautés locales.

Synthèse général :

L'objectif de ce troisième chapitre consiste à comprendre quelles sont les démarches nécessaires pour une entreprise sociale, afin de mettre l'équilibre avec l'impact social et l'objective financière. Les participants sont mis d'accord sur l'importance de l'entrepreneuriat social en Algérie car elle répond à des enjeux sociaux qu'ils peuvent attirer le consommateur algérien et changer sa culture. Pour la majorité des participants, l'entrepreneuriat social est souvent initié par la volonté de résoudre un problème social spécifique ce problème va générer des profits mais ce n'est pas l'objectif principal, le vrai objectif c'est de trouver une solution de la communauté qui souffrent de ce problème.

Nos interlocuteurs ont signalé que l'entreprise sociale peut bénéficier de financement de la part du gouvernement, notamment à travers des programmes de subventions à ACSE (The Algerian Center for social entrepreneurship) a été créé en 2013 dans le but de promouvoir l'entrepreneuriat social en Algérie et d'accompagner les entrepreneurs algériens dans la création, le développement et la pérennisation de leurs entreprises.

Par ailleurs, la majorité des participants ont déclaré qu'en Algérie, il n'existe pas actuellement de statut juridique spécifique pour les entreprises sociales. Cependant, une entreprise sociale peut choisir de se constituer sous l'un des statuts juridiques existants, tels que la SARL (Société à responsabilité limitée), la SPA (Société par Actions), ou encore l'entreprise individuelle.

Il est donc important pour une entreprise sociale en Algérie de travailler en étroite collaboration avec les autorités locales et les parties prenantes pour s'assurer que ses activités sont en conformité avec la législation et bénéficient du soutien approprié.

Recommandation

Nous avons pu identifier certaines lacunes au sein de l'entreprise Snai3i qui peuvent impacter négativement sur son fonctionnement. Afin d'améliorer la situation de l'entreprise, des mesures doivent être prises pour combler ces lacunes. Dans cette perspective, nous avons élaboré une série de recommandations visant à aider Snai3i à surmonter ces défis et à renforcer ses performances.

- Développer des programmes de formation interne pour améliorer les compétences de l'équipe existante et d'attirer de nouveaux talents en offrant des avantages compétitifs et des opportunités de croissance.
- L'entreprise devrait rester à la pointe de la technologie en investissant dans la recherche et le développement de nouvelles solutions innovantes pour répondre aux besoins des clients
- L'entreprise pourrait renforcer sa position sur le marché en développant de nouveaux services innovants, en améliorant la qualité de ses services existants et en élargissant son réseau de clients potentiels.
- La recherche de nouvelles sources de financement, telles que des investisseurs internationaux, des subventions gouvernementales ou des prêts bancaires pour stimuler la croissance de l'entreprise.
- Élargir la gamme de services proposés pour répondre aux besoins d'un plus grand nombre de clients potentiels.
- Créer un programme de fidélisation pour encourager les clients existants à continuer à utiliser les services de l'entreprise.
- Mettre en place un système de surveillance de la demande du marché pour anticiper les changements et adapter les services proposés en conséquence.

CONCLUSION

Pour conclure, cette étude fait le rappel de ses objectifs et de la méthodologie mise en place pour répondre aux questions de recherche, ainsi que des résultats obtenus, des recommandations formulées et des limites identifiées.

En conclusion, notre étude sur l'entrepreneuriat social en Algérie a atteint ses objectifs en analysant les défis auxquels il est confronté. La méthodologie adoptée dans notre recherche contient une revue de littérature, une collecte de données sur la situation de l'entrepreneuriat social en Algérie et des entretiens avec les fondateurs de Snai3i. Les résultats ont mis en évidence plusieurs défis, tels que le manque d'accès au financement, les compétences techniques limitées, les protections juridiques inadéquates et la faible sensibilisation du public.

La problématique posée dans notre recherche était la suivante : **Comment l'entrepreneuriat social peut-il obtenir son financement et pourquoi l'entrepreneuriat social est-il important pour les PME ?**

Le rapport d'analyse qualitative présenté ici a pour objectif de décrire et d'expliquer les résultats obtenus à partir d'un entretien mené auprès des fondateurs de Snai3i. L'étude a utilisé une technique d'entretien semi-structuré pour recueillir des données auprès des deux fondateurs, en suivant des méthodes de recherche bien établies pour la recherche qualitative.

Les résultats ont montré que les méthodes de financement traditionnelles peuvent ne pas convenir à l'entrepreneuriat social en raison de la perception du risque élevé associé à ces entreprises. Cependant, des opportunités existent en exploitant les ressources naturelles abondantes de l'Algérie, notamment dans les secteurs de l'écotourisme et de l'agriculture durable. De plus, des programmes d'éducation et de formation adaptés peuvent jouer un rôle clé dans la croissance de l'entrepreneuriat social en Algérie en fournissant aux aspirants entrepreneurs sociaux les compétences et les connaissances nécessaires pour lancer des entreprises réussies.

En ce qui concerne Snai3i, en tant qu'entreprise sociale, des stratégies de financement spécifiques doivent être mises en œuvre pour soutenir sa mission sociale tout en assurant sa viabilité économique en tant que PME. Les recommandations formulées dans cette étude visent à fournir des pistes pratiques pour Snai3i et à identifier les opportunités et les défis potentiels liés à la recherche de financement et à la relation avec d'autres acteurs du secteur des PME.

Cette recherche contribue à l'enrichissement des connaissances existantes sur le financement de l'entrepreneuriat social en Algérie et fournit des informations utiles pour les entrepreneurs sociaux, les investisseurs, les décideurs politiques et les chercheurs intéressés par ce domaine. En comprenant les mécanismes de financement adaptés et en examinant la relation entre l'entrepreneuriat social et les PME, notre étude vise à favoriser le développement et la durabilité de ces entreprises, tout en maximisant leur impact social.

Il convient de noter que notre recherche présente certaines limites, notamment la focalisation sur un seul cas d'entreprise sociale et la nature qualitative de l'étude. Cependant, ces limites soulignent également l'importance de futures investigations pour approfondir la compréhension de l'entrepreneuriat social en Algérie et explorer davantage les opportunités et les défis auxquels il est confronté.

En conclusion, cette étude met en évidence les défis de l'entrepreneuriat social en Algérie et propose des recommandations pour développer et soutenir ce secteur. Les résultats de cette recherche fournissent des informations précieuses pour les acteurs concernés et contribuent à la promotion de l'entrepreneuriat social en Algérie, tout en soulignant la nécessité d'investigations futures pour approfondir notre compréhension de ce domaine en évolution constante.

RÉFÉRENCES BIBLIOGRAPHIQUE

- 1- Alexandre-Leclair, L. (2013). L'entrepreneuriat social et l'innovation sociale comme facteurs fédérateurs du système national d'innovation .
- 2- Barthélémy, A. e. (2011). Entrepreneuriat social : innover au service de l'intérêt général . Paris: Vuibert .
- 3- Baumard, P. D.-M. (2003). La recherche en gestion. Paris: Dunod.
- 4- Blanchet, A. &. (2001). L'enquête et ses méthodes : L'entretien. Paris, France: Armand Colin.
- 5- BOURJIM, R. &. (2022). Le concept de l'Entrepreneuriat Social : Essai de définition consensuelle. International Journal of Accounting, Finance, Auditing,, 446-461.
- 6- Braun, V. &. (2013). Successful qualitative research: A practical guide for beginners. Thousand Oaks: Sage.
- 7- Brouard, F. &. (2010). Essay of clarifications and definitions of the related concepts of social enterprise, social entrepreneur and social entrepreneurship. Dans A. F. Matlay., Handbook of Research on Social Entrepreneurship". (pp. 29-56). Edward Elgar Publishing.
- 8- Brouard F. (2007). Réflexion sur l'entrepreneuriat social », Association des. association des sciences administratives canada , 19-187.
- 9- CODES (2007). "Pour une approche partagée de l'entrepreneuriat social et de son évaluation.". http://www.idies.org/public/fichiers%20jointes/2007-001_note_codes_1.pdf:
- 10- Dees, G. (2006). The Meaning of 'Social Entrepreneurship' . la Kauffman Foundation., 1-5.
- 11- Dees, G. &. (2006). "Framing a theory of social entrepreneurship: Building on two schools of practice and thought. Dans R. Mosher-William, "Research on Social Entrepreneurship: Understanding and Contributing to an Emerging Field (pp. 39-66). ARNOVA.

- 12- Dees., J. G. (1998). The Meaning of Social Entrepreneurship" . Fuqua School of Business,Duke University.
- 13- Defourny, J. &. (2011). Social enterprise in Europe: At the crossroads of market, . Policy and Society,, 77-87.
- 14- Defourny, J. (2004). La logique de l'entrepreneuriat social: Une perspective internationale". La Revue Internationale De l'économie Sociale (RECMA), 10-29.
- 15- Defourny, J. &. (2006). Defining social enterprise. Dans M. Nyssens, Social Enterprise: At the Crossroads of Market, Public Policies, and Civil Society (pp. 3-26). Routledge.
- 16- Denzin, N. K. (1980). A Theoretical Introduction to Sociological Methods. Englewood Cliffs,: Prentice Hall, .
- 17- Drucker, P. F. (1980). . Managing in Turbulent Times. New York: : Harper & Row.
- 18- El Halaissi, M. &. (2018). L'entrepreneuriat social: Vers une définition. . Revue du Contrôle de la Comptabilité et de l'Audit,, 475-494.
- 19- Entrepreneuriat social et innovation sociale : Enjeux et perspectives. . (2009). France: ESSEC Publishing.
- 20- Fonteneau, B. (2010). Économie sociale et solidaire : construire une base de compréhension commune. Académie de l'économie sociale et solidaire, 100.
- 21- Francis Vercamer, u. d. (2010). L'économie sociale et solidaire. paris : l'Assemblée nationale française.
- 22- Gavard-Perret, M. L., Gotteland, D., Haon, C., & Jolibert, A. (2012). Méthodologie de la recherche en sciences de gestion. Réussir son mémoire ou sa thèse, 2.
- 23- Hudelson, P. (2004). La recherche qualitative en médecine de premier recours. . Revue Médicale Suisse, 2497 .
- 24- Janssen, F. B. (2012). L'entrepreneuriat social: Un thème pour la recherche passé présente et future. revue international PME , 17-24.
- 25- JELLOULI, H., & ELHIRI, A. (2020). Entrepreneuriat social: Genèse et essai de définition. Revue Internationale des Sciences de Gestion, 121-135.
- 26- JC ANDREANI, F. C. (2015). Méthodes d'analyse et d'interprétation des études qualitatives qualitatives : Etat de l'art en marketing. Research Gate.

- 27- Jorgensen, D. L. (1989). "Participant Observation: A Methodology for Human Studies". Thousand Oaks: Sage Publications.
- 28- Krippendorff, K. (2013). Content analysis: An introduction to its methodology (3ème édition). Thousand Oaks: Sage Publications.
- 29- Mair, J. &. (2006). Social entrepreneurship research: A source of explanation, prediction, and delight . Journal of World Business, 36-44.
- 30- Mays, N. &. (1995). introduction to qualitative methods in health and health services research ». "British Medical Journal, 42-45.
- 31- MGUIRAMAN.A. (2023). « L'entrepreneuriat social, vers une meilleure compréhension du concept.». revue Française d'Economie et de Gestion, 185-209.
- 32- Michel de Fornel. (2003). "La recherche en sciences sociales : de la problématique à la collecte des données. Paris: Dunod.
- 33- Muhammad Yunus, B. M.-O. (2010). Building social business models: lessons from the Grameen experience. la revue Long Range Planning. , 308-325.
- 34- Naouar, W. &. (2016). Université Tunisienne et Entrepreneuriat. international Journal of Economics & Strategic Management of Business Process ESMB, 165-174.
- 35- N'DA, P. (2015). Méthodologie de recherche pour l'élaboration des mémoires et thèses en sciences humaines et sociales : principes et pratiques. . Luxembourg: Éditions universitaires européennes.
- 36- Peredo, A. M. (2006). social entrepreneurship. journal of World Business, , 56-65.
- 37- Petrella, F. R.-B. (2014). L'entrepreneuriat social: un modèle de création de valeur hybride. . Revue française de gestion,, 73-88.
- 38- Savoie-Zajc, L. (1997). L'entretien semi-directif comme méthode de recherche qualitative : essai théorique et pratique. Revue internationale de psychologie sociale, 263-285.
- 39- SAYARH, I. &. (2022). Entrepreneuriat social : cadre théorique. International Journal of Accounting, Finance, Auditing, Management and Economics, , 245-260.
- 40- Sellam, I. &. (2020). L'entreprise sociale: Revue de la littérature. Journal of Entrepreneurship, Finance and Business,, 407-424.

- 41- Say, J. (1803). *Traité d'économie politique, ou simple exposition de la manière dont se forment, se distribuent et se consomment les richesses.* paris: Guillaumin.
- 42- Wagner, K. (2016). *Power in innovation: Opportunity for social entrepreneurship in Algeria.*

LES ANNEXES

ANNEXE (A) :
GUIDE D'ENTRETIEN

Bonjour Mr. je suis BOUKHOBZA RAOUDA, étudiante en 2ème année master, spécialité : Entrepreneuriat et management de projet à l'Ecole Nationale Supérieure de Management (ENSM). L'entretien d'aujourd'hui fait partie d'une étude pour élaborer un mémoire de fin d'étude, sur « financement de l'entrepreneuriat social et son importance pour les PME »

Je tiens tout d'abord à vous remercier d'avoir accepté de participer à cet entretien, et du temps que vous nous consacrez.

Conditions de déroulement de l'entretien

J'aimerais assurer la confidentialité de notre échange. Je vous rappelle que cet entretien est réalisé à des fins purement académiques et pédagogiques, de manière parfaitement anonyme et rien ne relie vos réponses à votre identité ou à votre organisme.

J'aimerais savoir si je peux enregistrer notre conversation pour faciliter mon recueil d'informations.

Est-ce que cela vous convient ? Avez-vous des questions avant de commencer ?

➤ **Thème 1 : La définition de l'entreprise sociale**

- 1- Si je vous cite le mot “ entrepreneuriat social ” en général, quelle est la définition que vous pouvez lui donner ?
- 2- En tant que garant, qu'est-ce que représente pour vous le mot “ entreprise social” ?
- 3- Selon vous, quelle sont les étapes pour créer une entreprise social solide ?

➤ **Thème 2 : l'évaluation de l'impact social**

Les entreprises sociales ont une double mission économique et sociale, elles visent à générer des revenus en vendant des produits ou services, tout en ayant un impact social positif.

- 1- Comment les entreprises sociales peuvent contribuer à la création de l'emploi ?
- 2- La conciliation les objectifs financiers avec ceux de l'impact social de l'entreprise?
- 3- A quel point l'entreprise sociale est-elle différente d'une entreprise à but lucratif ?

➤ **Thème 3 : la réalité d'entreprise social dans l'Algérie**

L'Algérie est un pays qui a connu des changements économiques et sociaux importants au cours des dernières décennies. Dans ce contexte, l'entreprise sociale

commence à émerger en Algérie, même si elle reste encore peu développée par rapport à d'autres pays.

- 1- Selon vous, quelle sont les difficultés que rencontrent les entreprises algériennes pour se lancer dans l'entrepreneuriat social ?
- 2- Les conditions favorables à l'émergence et au développement de l'entrepreneuriat social ?
- 3- Pourquoi avez-vous choisi le domaine de la technologie ?
- 4- A quel point l'entreprise sociale est-elle différente d'une entreprise à but lucratif ?
- 5- Quels sont, selon vous, les conseils que vous donnez à une personne qui veut se lancer dans l'entrepreneuriat social ?

Remerciements

Je vous remercie d'avoir bien voulu nous accorder de votre temps, votre patience et votre collaboration pour cet entretien, bien évidemment nous vous ferons part des résultats de notre recherche. Au revoir !

NOTE : Demander le contact de l'interviewée :

- Adresse mail :
- Numéro de téléphone :
- LinkedIn

**ANNEXE (B): ÉVOLUTION DES PME
PAR SECTEUR D'ACTIVITÉ
2021-2022**

Tableau : évolution des PME par secteur d'activité 2020-2021

	<i>Secteurs d'Activité</i>	2020	<i>Parts (%)</i>	2021	<i>Parts (%)</i>	<i>Evolution (%)</i>
I	Agriculture	7690	0.62	8010	0.62	4.16
II	Hydrocarbures, Energie, Mines et services liés	3115	0.25	3243	0.25	4.11
III	BTPH	193965	15.76	199331	15.50	2.77
IV	Industries manufacturières	106121	8.62	109991	8.55	3.65
V	Services	625999	50.85	662185	51.48	5.78
VI	Activités artisanales	288724	23.45	303605	23.60	5.15
	Total Général	1231073	100	1286365	100	

Source : CNAS /CASNO